

Опись № 1  
Фонд № 16  
Дело № 106  
Удмуртская Республика  
Историко-культурный институт

Вотский областной комитет (обком) ВКП(б)  
Отдел агитации и массовой работы  
Сектор по массовым компаниям

„ОЦ“

Документы: записки, письма, сведения  
областных советских кооперативных  
организаций по вопросам коллектив-  
визации, организации МТС, раскулачива-  
ния. Подлинники.

Нагато: 08 января 1930г.  
Орджоникидзе: 04 января 1931г.

На № 94 листы  
хранить ПОСТОЯННО

Центр документации новейшей истории  
Удмуртской Республики  
Фонд № 16 Дело № 106  
Опись № 1 Коробка №







~~ХЗ~~

Дорогой товарищ Иданов!

Посылаем тов. Шремова, нашего председателя Колхозсоюза, по ряду вопросов в Край.

Из них первым является вопрос о реорганизации системы сельскохозяйственной кооперации. Мы приняли проект о реорганизации всех областных специальных союзов в Колхозсоюз. В ерсах организуем еросные колхозсоюзы с соответствующими секциями по специальности. Областной Союз Колхозов | нынешний |, превращается в Союз Колхозсоюзов.

Считаем, что такая реорганизация вполне назрела, чрезвычайно необходима и, поэтому, просим санкцию Бюро Крайкома. Дальнейшая оттяжка в такой реорганизации затрудняет руководство колхозным движением, вносит путаницу и снижает темп нашей работы.

Второй вопрос - относительно кредитов на колхозное строительство. Мы просим 7 миллионов 200 тысяч, Край нам дает только 2 миллиона 325 тысяч. Это может нам в сильнейшей степени затормозить укрепление нынешних колхозов и повлиять на дальнейший темп колхозного движения вообще. Кроме того, мы считаем, что распределение кредитов по Краю было проведено без учета особых условий нашей области. Например, Муромский округ получил по этому плану больше, чем мы. Считаем, что эту диспропорцию Бюро Крайкома должно будет исправить. Мы настаиваем на том, чтобы Вы пересмотрели план кредитования по Краю с тем, чтобы нам выделили гораздо больше, чем намечается сейчас.

Просим иметь в виду, что если мы сейчас не сумеем закрепить, хотя бы в минимальной степени, тот размах колхозного движения, который у нас есть, то это может нас сильно подсесть на будущее время.

Третий вопрос о тракторах до сих пор не ясен. Насколько нам известно, настроение среди многих работников Края такое, чтобы нас урезать. Считаем своей обязанностью решительно протестовать против этих настроений и настаиваем на том, чтобы при распределении тракторов по Краю была учтена потребность наших колхозов-гигантов в тракторной силе. Без этого нам, конечно, будет чрезвычайно трудно укреплять эти колхозы.

106

Четвертый вопрос насчет специалистов. У нас развертывается громадное строительство - промышленное и сельско-хозяйственное, а кадров инженерно-технического персонала крайне недостаточно. Вместо потребных 400 агрономов, мы имеем пока что 80 агрономов. Нет ни одного инженера строителя при строительстве в 16 миллионов рублей и т.д.

Считаем, что Край в этом отношении должен нам оказать существенную поддержку. Без этого мы явно не справимся с новым строительством. Просим также вмешательства Крайкома и по этому вопросу и соответствующих указаний кому следует, чтобы часть агро-персонала путем переброски внутри Края, выделили нам. Тоже самое и в отношении инженеров.

Пятое. Мы ставим вопрос о слиянии всех банков в нашей области и организации единого банка. Мотивировать сейчас не буду. Поручаем это дело т. Третьякову. Настаиваем на ускоренном рассмотрении его в Бюро Крайкома и просим твоего содействия и по этому делу.

Шестой вопрос о тов. Третьякове, нашем зав. конторой Госбанка. Его настойчиво хотят у нас взять в Вятку. Мы все время решительно протестуем.

Теперь нам предлагают обмен: вместо него дакт Широбокова, кончившего банковские курсы. Широбоков наш работник, на курсы послан нами и теперь давать его нам-же взамен Третьякова - это ни в какие ворота не лезет.

Отбирать у нас работников, при таком крайнем недостатке их, совершенно нельзя. Мы настаиваем на оставлении у нас Третьякова и на немедленном возвращении в наше распоряжение Широбокова. Если через некоторое время произойдет слияние банков (о чем мы ставим вопрос конкретно), то Третьякова оставим Председателем единого банка, а Широбокова - замом к нему. Повторяю, что всякое другое решение вопроса нас ударит чрезвычайно болезненно и потому настоятельно прошу твоей помощи.

С искренним приветом:

г. Ижевск. 8 | I - 1930г.



№ 215 26

ВЫВОДЫ И ПРЕДЛОЖЕНИЯ.

Комиссии по организационному строительству колхозно-кооперативных систем в условиях национальной Области (Б.А.О.)

"Нынешнее состояние кооперативной организации и кооперативного аппарата, оторвавшегося от обслуживания массы единоличников и в то же время ни в какой мере не приспособившихся к делу организационного и производственного руководства колхозами, является недопустимым". (Из рез. XVI Парт.С.)

ОСНОВНЫЕ НЕДОСТАТКИ:

Неудовлетворительное состояние колхозно-кооперативной системы, выражающееся в:

1. Многосистемности.
2. Вредным параллелизмом и дублированием в работе специальными органами.
3. Чрезмерной дороговизне аппарата обл. совхоза.
4. Слабости кадров, особенно в сервисе звена, неперотливости и нечеткости в работе.
5. В одновременно недостаточном обслуживании (руководстве) со стороны обл. совхоза над низовыми звеньями.

Исходя из решений XVI Парт.С"зада по докладу Яковлева о коренном пересмотре организационной структуры колхозно-кооперативной системы и в соответствии с решением ЦК ВКП(б) и ЦК РКП ЗСБР от 9 июля с.г. и решением XVI Парт.С. по докладу Ордженикидзе § 4 Разд. III о том, что "При проведении ликвидации округов и перераспределении функций необходимо обеспечить сохранение в полном объеме прав, присвоенных национальным образованиям (автономным областям, националам и округам). Выходя после производства значительной проработки приходит к следующим выводам:

А. ОБЛАСТЬ.

В целях изжития основных недостатков отмеченных выше и осуществления решений партийных органов считать совершенно необходимыми: 1) ликвидировать все областные Союзы (Колхозсоюз, Производсоюз, Инвентаризационный и Лесхозсоюз) вместо этого в области организовать единый колхозно-кооперативный Союз, где и сосредоточить все организационное, производственное и оперативно-хозяйственное руководство над колхозной и кооперативной системой Области.

ПРИМЕЧАНИЕ: Часть ранее бывших функций в связи с кредитной рефор-

ной переходит Госбанку, вторая в области оперативной работы кооперативным Союзом.

3. Главнейшей функцией его является планирование систем с.х. колхозной кооперации; руководство и подготовка кадров для низовых звеньев; осуществлении мероприятий по специализации сельско-хозяйственной промышленности и внутри областного регулирование их; а также колхозно-кооперативной работы с организациями и учреждениями Области.

4. В ересе как принцип в соответствии с решениями Парт. органов создать 2 союза; колхозный и кооперативный штаты, аппарат установить

5. В ерсе колхозсоюзе сосредоточить: организационные и производственные обслуживания колхозами строительством, как-то: планирование, кадры, организация труда, массовые мероприятия в колхозах, направления учета и отчетности, колхозное строительство и руководство над проведением производственных мероприятий колхозами.

6. В ерсе колхозсоюзе сосредоточить: работу по производственному кооперированию и обслуживанию единоличных хозяйств, экономические функции (по всем отраслям) в отношении всех колхозов и производственных об"единений и единоличных хозяйств.

7. Работа в ерсе колхозсоюза и колхозсоюзе должна проходить в строгом соответствии с основным направлением с.х. производства, они ответственны за все в целом с.х. производство колхозов и производственных об"единений. Работа их проводится при теснейшей увязке между собой.

8. В осуществление директив о сокращении штатов и рационализации работы колхозно-кооперативного аппарата и снижении адм.-управленческих расходов не менее чем на 50% стоимости аппарата, намечается аппарат Областного колхозно-кооперативного Союза с общим количеством работников 66 человек (см. таблицы № 1, 2), содержание которого выразится в сумме 138,1 т. руб. (см. табл. № 7), что дает сокращение по отношению к расходам 1929-30 года на 43,3%, а к намечаемым на 1930-31 г. - 53,6%.



9) Помимо сокращения аппарата и расходов, является важным вопросом перебрести до 50% специальный и технически служебный аппарат перебрести в периферию (в ерссие звенья) на реорганизованных Обл.Совхоз, осуществляя т.о. директоры ЦВКП(б) об укреплении районов.

10) Предстоящая реорганизация совхозов при сокращении областного аппарата комиссия полагает не должна отразится на тех темпах, которые намечены по плану реконструкции с.х.-ва, а наоборот ускорит эти темпы до пределов диктуемых партией.

11) Производственная специализация Востобласти ничуть не ослабываетя потому, что ерссие совхозы создаются исходя из основного направления сельского хозяйства в их ерссе, кроме того это даст нам наиболее четкую руководить реконструкцией отдельных отраслей Области исходящую из единого руководящего штаба колхозно-кооперативной системы.

12) Обеспокоения на то, что Эд.К-К Совхоз может быть снова похожим на Востоблаkreдсовхоз, здесь нет никаких оснований, ибо у к-к системы имеется своя высокая производственная специальная направления сеть, а там он спирался на универсальную с.х.кредитную кооперацию, и где структура аппарата и работа была построена на совершенно других началах и принципах.

13) Обслуживание одним Совхозом периферии значительно сократит бумаго-писание (как это было), считая, что на местах будут квалифицированные работники, вместе с этим Областной аппарат в лице его специалистов будет осуществлять единое руководство (помощь и инструктаж) на ерссие звеном Области.

14) Реорганизованные в настоящее время ерссие звено выразившееся в создании одного ерссие союза с совхозной секцией, дает возможность безболезненно дифференцировать функции предстоящих к созданию совхозов (колхозного и кооперативного), а это даст возможность более четко проводить работу разграничив по формам об"единений (колхозы и производственные об"единения-единоличники) и орг.оперативно-хозяйственное обслуживание.



15. Для достижения полной концентрации и единства работы сверху до низу в деле продвижения среднего сельхозпроизводства (с.х.машин и орудия, минеральные удобрения и др.) и в соответствии с решением ЦКК и ВКП(б) и НК РКК СССР от 9 июля, считать необходимым эти функции с.х.кооперации передать акционерному Об-ву "Сельхозснабженне", что касается осуществления техпомощи населению, то ее осуществлять в ведении колхозно-кооперативного Союза.

16. Комиссия считает, что реорганизация Областного звена на основе изложенных выше положений должна быть законченной к 15 августа с.г.

17. Комиссия считает нужным по вопросу организ. строительства колхозно-кооперативной системы в Области приложить проект построения структуры аппарата 2-х областных Союзов: Колхозного и Кооперативного.

Приложение: на 8 листах (таблицы).

КОМИССИЯ:  
КОЗЕВ.  
КАРАВАЕВ.  
ЛИСИТРИЕВ.  
КУВАЛДИН.  
ГОРЬШИЦА.

Ч Л Е Н С Т В О.

1) Колхозы членствуют в Ерсосколхозсоюзе, Коопсоюзе и Ерсосселькредите, с внесением паевых и вступных взносов (в соответствии с % от обр. пая).

2) Производственные объединения членствуют в Ерсоскоопсоюзе и селькредите.

3) Ерсоскоопсоюз и Ерсосколхозсоюз членствуют в Обл. Колхозно-коопсоюзе с внесением вступных и паевых взносов.

4) Обл. колхозно-коопсоюз состоит членом с внесением вступных и паевых взносов в 2-х Краевых Союзах основных товарных отраслей с.х.хоз-ва Области (союзе технических культур и животноводсоюзе).

# СООБРАЖЕНИЯ

по вопросу реорганизации С.Х. Кооперации.

## 1. Общее положение.

Вопрос реорганизации колхозно-кооперативной системы нашей Области, безусловно, своевременный и вполне целесообразный.

Существующая ныне структура колхозно-кооперативного аппарата, как в области, а также и на местах, не соответствует тем требованиям, какие предъявляются в настоящее время со стороны бедняцко-средняцких слоев крестьянства к этим системам.

Изобилие и разнородность систем с.х. кооперации порождает систематический параллелизм, неоворотливость и нечеткость в работе существующих ныне дорогостоящих аппаратов колхозно-кооперативных организаций.

Те формы построения колхозно-кооперативного аппарата, которые были в прошлом году, в настоящее время, в связи с бурным ростом колхозов в области требуют коренной перестройки и приспособления их к обслуживанию, как колхозной массы, а равно и бедняцких и средняцких масс не в последнюю очередь в колхозах.

Само собой разумеется, что предстоящая реорганизация колхозно-кооперативной системы, несомненно, должна безвозвратно устранить тот параллелизм в работе, который существует в настоящее время, а также даст возможность выполнить Правительственную директиву в области снижения торговых расходов на содержание колхозно-кооперативных аппаратов.

Предстоящая реорганизация системы с.х. жизни в колхозно-кооперативной системе в любом случае, при сокращении ее аппарата, ни в какой мере не может и не должна страдать на ускорении темпов, которые намечены по пятилетнему плану реконструкции сельского хозяйства, а наоборот, предстоящая реорганизация с.х. колхозно-кооперативной системы даст возможность ускорить эти темпы до тех пределов, которые даются партией и Правительством.

Руководствуясь решением Президиума П.К.К. и Коллегии ЦК РКК от

11 июля 1930 года и принимая во внимание местные, национальные особенности, мы полагаем в основу организации реорганизуемых систем С.Х.Колхозной кооперации Области положить следующие моменты:

1) Сохранение национальных, автономных, ведущих отраслей сельского хозяйства, кооперативов с подчинением их краю.

2) Системы С.Х.Кооперации Востобласти, безусловно, должны быть специализированы и приспособлены к тому направлению с.х.-ва и той товарности его, которая в настоящая время есть и будет в ближайшие годы.

(Сортные посевы, зерна, лен, животноводство и скотоводство). Ни в коем случае не создание единого универсального союза С.Х.Кооперации, похожего на бывший Востсельпредсоюз.

3) Построение колхозного аппарата, как в Области, а равно и на местах должно быть проведено, безусловно, в строгом соответствии с постановлениями Президиума Ц.К.К. и Коллегии Н.Р.К.И. от 11/VII-г.г., без слияния такого с кооперативным аппаратом.

4) Реорганизация с.х.кооперации Области должна дать экономию по расходам на содержание аппарата не меньше 50% того, что расходуета в настоящее время этой системой.

Хотя из Края по вопросам реорганизации колхозно-кооперативной системы никаких указаний еще нет, но тем не менее, мы полагаем, что Краевые организации при рассмотрении вопроса об оставлении Областных Союзов, несомненно, будут оставлены Союзом С.Х.Кооперации следующих направлений - Земельный союз, Союз технических культур и Животноводство, так как указанным выше постановлениями Президиума ЦКК и Коллегии НРКК 3, 4 и 5 обращено особое внимание на эти системы. Кроме того мы знаем, что сортные посевы в Востобласти, несмотря на огромные перспективы развития, настолько ничтожны, что этот специфический участок работы требует особого внимания со стороны С.Х.Кооперации в настоящее время.

Точно также Комиссии известно, что Областной Плановой Комиссией утвержден проект направления сельского хозяйства Области к концу на-



тилетки, причем этим проектом предусматривается, что основные товарные отрасли сельского хозяйства Области к концу пятилетки будут льноводно-животноводческие.

Что же касается колхозной системы, то надо полагать, что поскольку колхозная система в низу до верку будет самостоятельной, то нет никакого сомнения, что Краевой колхозам будет оставлен.

Исходя из вышеизложенного, мы считаем, что при наличии тех особенностей, которые имеются в нашей Области, необходимо провести реорганизацию колхознокооперативной системы следующим порядком:

1) Существующий ныне Вотлинводхоз и Семеноводческую секцию слить и переименовать в Вотлинводхоз, а также в него же включить существующий в настоящее время в Вотлинводхозе колхознокооперативный отдел.

2) Вотлинводхоз и Ивотлинводхоз слить и наименовать этот Союз Вотлинводхозноивотлинводхоз, ибо эти системы к концу пятилетки будут ведущими системами Области.

3) Обвалхозхоза ликвидировать, а для обслуживания колхозов организовать в Вотлинводхозе Краевую представительство.

4) В низовой сети, там где % коллективизации достиг 20%, организовать арскколхозхоза, которые подчинить Краю, а там, где % коллективизации ниже 20%, то при колхозхозах организовать самостоятельные секции, не приспосабливая им никаких оперативных функций.

11. Функции системы и смета дохода.

Статья дохода:	Объем операци. в тыс. руб.	Налог на цен. тнер. в тыс. коп.	Общая сумма в тыс. руб.	Примечание.
<b>Зерновые культуры.</b>				
Внутренняя заготовка...	50,9	19,6	5,4	Налогонна за выдачу семян не исключаются т.к. эти расходы предусматриваются на дождени как при заготовках.
Зав. и о. за. про. арск. культ.	23,1	5,0	1,1	
Итого:	74,0	-	6,5	
<b>Кормовые травы.</b>				
Внутренн. заготовка.	11,4	500	57,0	
Зав.с.	0,5	300	1,0	
Итого:	11,9	-	58,0	

503

Внутренняя заготовка	19,300	42	8,1
Заготовка	7,0	20	1,4
<hr/>			
Итого:	26,3	-	9,5
<hr/>			
Заготовка и реализация			
в т.ч. зерно	589,0	10	58,9
<hr/>			
Сбор зерна по всей территории			
ВАО	120	5	6,0
<hr/>			
<b>ВСЕГО:</b>			<b>138,9</b>

II. Организационно-производственные функции.

Кооперирования населения в тех районах, которые входят в систему

Вотсеменоводсоюза.

2) Агрослужба с точки зрения проведения тех или иных разовых мероприятий по всей области и систематическая работа в зерновых районах по всей отрасли.

3) Заготовка хлебов и семян трав всех видов во всей области, причем в тех районах, где нет кооперативов зернового направления, заготовка хлебов и травсемян будет вестись через другие кооперативы, путем заключения с ними соответствующих договоров.

В) области других мероприятий, проводимых иными Вотпольводсоюзом, как-то: машинснабжением, завоз и распределение удобрений и средств борьбы с вредителями, так же передать Госсельснабжению по всей области.

Что же касается для проведения по перечисленным выше мероприятиям, входящим в круг деятельности проектируемого Союза, таковые по специализации будут проводиться Вотсеменоводсоюзом во всей области, а по агрообслуживанию, кооперированию и культурной отрасли в тех районах, которые будут входить в систему Вотсеменоводполесодсоюза, так как Вотпольводсоюз, полагаем, будет построен на таких же принципах, как и Вотсеменоводсоюз. Планирование, руководство колхозами осуществляется на Краевое представительство через соответствующие звенья (постановлено Президиума ЦИК и Коллегии ИРКИ от 11 июля с.г.).

1У. ШТАТЫ И СТАВКИ.

10

Для осуществления намеченных к проведению Вотземеново водозву операций, мы проектируем следующую структуру-штаты и ставки:

Наименование отделов и должностей.	Количество.	Ставки зарплаты.	Примечание
<u>I. Общий Отдел.</u>			
1. Предприятия.	1	200	
2. Зав. секрет. частью-Секретарь	1	180	
3. Деловод-практикант.	1	65	
4. Машинистка.	1	50	
5. Курьер-уборщик.	2	20/28	
	6	543	
<u>II. Оперативный отдел.</u>			
1. Зав. Отделом-Член Правления	1	190	
2. Зам. Зав. Отделом.	1	150	
3. Делопроизводитель.	1	80	
	3	420	
<u>III. Финансовый Отдел.</u>			
1. Бухгалтер.	1	180	
2. Пом. Бухгалтера.	1	150	
3. Счетовод-кассир, статистик.	2	70/100	
4. Конторщик-счетовод.	1	60	
	5	560	
<u>IV. Агро-инструкторский И.</u>			
1. Зав. Отделом (агрном).	1	180	
2. Инструктора - агрономов	3	165	
3. Инструктор (бухгалтер)	1	140	
4. - - организат. и хлеб.	4	120	
5. Делопроизводитель.	1	80	
6. Статистик.	1	100	
	25	1475	
<b>ВСЕГО:</b>		<b>2998.</b>	

Таким образом мы будем иметь в Области доходов и расходов следующие результаты:

Наименование статей доходов и расходов.	Суммы в тысячах рублей.		
	1929-30г.	1930-31г.	±% -%
1) Администрат.-управленч. расх.	72,3	43,2	-41%
2) Остальные торговые расходы	72,2	43,2	-41%
3) Доходы от операций.	-	138,9	-
4) Пр и б и л ь	-	32,5	-

При этом нужно иметь в виду, что налогообложение на операции и обороты упомянутых выше операций вальты минимальные.





#

Таблица № I

Сводная Таблица о количестве  
работников в Союзе.

№ п/п	Наименование	Имеется в 4-х союзах	Намечается на 1930-31 год			Кол. Кооп Союз
			Обл Кол хоз союз	Обл кооп союз	ВСЕГО	
1	Агрономов.....	16	9	10	19	17
2	Специалистов.....	18	3	8	11	11
3	Инструкторов.....	32	4	10	14	13
4	Техн. Аппарат.....	68	9	19	28	21
5.	Чл. Правления.....	12	2	3	5	4
	Всего:	146	27	50	77	65

12 8

Статн и содержание аппарата  
Колхозно-Кооперативной Сюза. Таблица № 2.

№ п/п	Наименование	Коли- чест.	Содержание	
			Месячн.	Годовое
<u>Правление</u>				
1	Председатель .....	1	200-	2400-
2	Чл.Правл. Зав. Орг.стр	1	185-	2100-
3	- " Секр.сбыта и снабжения.....	1	185-	2100-
4	" " механиз. и орг хозяйства.....	1	185-	2100-
<u>I. Общий Сектор</u>				
1	Зав.Сек. отв. секретарь	1	120-	1440-
2	Врис. Зав. Секр.частью	1	150-	1800-
3	Машинисток.....	3	180-	2060-
4	Стеклографист.....	1	45-	540-
5	Курьер сторожика.....	2	60-	720-
		----- 12		
<u>II. Орг.Плановый Сектор</u>				
Зав.Сектором /чл.Правлен/			-	-
<u>Группа Плановая</u>				
1	Агроном-экономист.....	1	220-	2640-
2	Экономист-Плановик.....	1	200-	2400-
3	Статистик.....	1	85-	1020-
<u>Группа Инструкторская</u>				
1	Вухгалтер-инструктор	3	450-	5400-
2	По раб. среди бедн.и батр	1	130-	1560-
3	По культ. и быту.....	1	130-	1560-
4	Среди женщин .....	1	130-	1560-



№ п/п	Наименование	Коли- чест.	Содержание	
			Месячное	Годовое
5	По подготовке кадров	I	150-	1800-
6	Секретарь-корреспондент	I	85-	1020-
		II		
III. Сектор Механиз. и Орг.				
Хозяйства.				
	Зав. Секретар. /Чл. Правл/	-	-	-
I	Ст. агроном /зам/.....	I	220-	2640-
2	Агроном полевод. /он же и механиз. хоз-ва/	I	180-	2060-
3	Агроном картофельник-огородник.....	I	180-	2060-
4	Агроном-химизатор.....	I	180-	2060-
5	семеновод.....	I	180-	2060-
6	" семен. инструктор	I	150	1800-
7	Агроном льнововод.....	I	180	2060-
8.	Агроном по организации х/ва	I	180	2060-
9.	Инструк. агр. по орг. труда	2	300	3600-
10	Ст. Зоотехник.....	I	200	2400-
11	Зоотехник Свиноводства..	I	180	2060-
12	Птицевод. /раз/.....	I	130	1560-
13	Пчеловод. /раз/.....	I	130	1560
14	Ст. кроликовод.....	I	130	1560
15	Спец. по мол. хоз/ву....	I	150	1800
16	Вет. Врач.....	I	150	180
	Итого:	17	-	-

13/10

Группа Технопомощи.

В. Технопомощи.

1	Технорук.....	I	180	2060
2.	Ст. Тракторного дела..	I	150	1800
3	Инстр. Потехнопомощи	4	600	7200
Итого:		6	-	-

IV. Индустрии и Строительство

1	Техник строитель и по С/Х. строительству.....	I	225	2700
2	По жил. строительству....	I	200	3400
3	По пром. предприятию....	I	225	2700
Итого:		3	-	-

У. Конт. сбыт снабжение

	Член Правления Зав. сен.	-	-	-
1	Спец. по хлебофураж....	I	150	1800
2.	" волокн. товар....	I	150	1800
3	" кожи. пуш. мех....	I	150	1800
4	Снаб. мяс. спор. и мяс. продукт.....	I	150	1800
5	Второст. Экономист /раз/.	I	130	1560
6	Инж. по контр.:.....	I	130	1560
7	Секретарь.....	I	85	1020
Итого:		7	-	-

VI. Финансово-счетный.

1	Глав. бухгалтер.....	I	200	2400
2	Счетовод.....	I	100	1200
3	Бухгалтер. по зерноучету	I	180	2060

4	Счетовод.....	I	85	1020
5	Бухгалтер. по льноуч.	I	180	2060
6	Счетовод.....	I	85	1020
7	Бухг. по жив. учету	I	180	2060
8	Счетовод.....	I	85	1020
9	Бухг. по семенов.	I	180	2060
10	Счетовод.....	I	85	1020

Итого:	10	-	-
Всего:	66	9595	115040

Содер. анн. с соц. страх.....	-	1514	133188
В том числе агропомощ		4788	57456
Без агроп. адм. хоз.-		6726	80712

145  
11

АРХИВЫ УДМУРТИИ

АРХИВЫ УДМУРТИИ

ТИИ

ТИИ



15  
12

№ № п/п	Наименование	Коли- чест- во..	Месяч- ное со- держа- ние	Годо- вое содер- жание.	Содержа- ние в 21 эросе...
------------	--------------	------------------------	------------------------------------	-------------------------------	----------------------------------

1. Бросколхозсовз:

1	Правление председат..	1	130	1560	32760
	Отв. секр. /тех. работ-ки		80	960	20160

1: Ответствен. Исполнители

1	Инструктор по органтруд.	1	100	1200	25200
2	" " работа среди бедности и батрачества.	1	100	1200	25200
3	По учету и отчет. в колхозе.....	1	100	1200	25200
4	Агроном от./за планирование животновод.....	1	150	1800	3780
5	Агроном по специальности	1	130	1560	32760
6	Техник-производства.....	1	100	1200	25200
7	Счетовод.....	1	80	960	20160
Итого:		9	970	11640	244440

	Содерж. ани. с соц. страх.-		1164	13968	293329
	" Агроперсонал....	-	336	4032	90432

Бросколхозсовз.

1	Правление Председатель.	1	130	1560	32760
2	Чл. Правления исп. по снабжению.....	1	110	1320	27720

4 Ответствен. Исполнители.

1.	Агроном.....	1	150	1800	37800
2.	Агроном растениевод....	1	130	1560	32760
3.	Инструктор по техпомощи	1	100	1200	25200

№ п/п	Наименование	Количество....	Месячное содержание...	Годовое содержание.	Содержание в 1 руб.
1	Бухгалтер.....	I	130	1560	32760
2	Ответ. Исполнитель по живот. делу /и экспорту/	I	100	1200	25200
3	" Испол. по снабжению /гл. Правления/-	-	-	-	-
4	Ответ. Испол. по хлебофуражу.....	I	100	1200	25200
5	От. секретарь Правления..	I	80	960	20160
<b>Технический Аппарат.</b>					
	Статистик.....	I	70	840	17640
	Машинистки деловод.....	I	80	720	15120
	Счетовод.....	2	150	1800	37800
	<b>Итого:</b>	<b>I3</b>	<b>1310</b>	<b>15720</b>	<b>330120</b>
	Содерж. апп. с соц. страх.....	-	1572	18864	396144
	Агроперсонал /с соц. ст./-	-	456	5372	112812
<b>Содержание обоих Союзов -</b>					
	<b>в том числе Агроперсонал -</b>	-	<b>2736</b>	<b>32832</b>	<b>689473</b>
	<b>Без агроперсонала..... -</b>	-	<b>792</b>	<b>9404</b>	<b>203244</b>
		-	<b>1944</b>	<b>23428</b>	<b>486229</b>

№ №  
п/п Наименование Количес-  
тво.. Содержание  
Месяч. Годичное.

Г. Сектор Мех. и  
орг. Х/ва.

1.	Зав. Сек. ст. Агроном.....	I	220	2640
2.	Агроном механизатор.....	I	200	2400
3.	Зоотехник-свиновод.....	I	200	2400
4.	Агроном по труду.....	I	180	2060
5.	Инст. по труду.....	2	150 300	3600
6.	Птицевод /раз./.....	I	130	1560
7.	Пчеловод /раз./.....	I	130	1560
8.	Кроликовод /раз./.....	I	130	1560
9.	Секретарь - корресподент.	I	85	1020

Итого: 10

У. Финансово-счетный.

1.	Бухгалтер.....	I	180	2060
2.	Счетовод...../стар./.	I	120	1440
3.	Счетовод-контор.....	I	80	960

Итого: 3

-----  
Всего: 27 4010 48120

Сод. ашпар. с соц.страх. -		4812	57744
в том числе агропомощ.. -		2052	24624
без агроном. адм. хоз. -		2760	33120



Итаты и содержание аппарата Областного  
Кооперативного Союза.

№ п/п	Наименование	Количес- тво	Содержание	
			Месяч.	Годовичное.
<u>Правление</u>				
1.	Председатель.....	1	200	2400
2.	Чл. Првления /зав. орг./	1	185	2100
3.	Чл. Прав. /зав. опер. св./	1	185	2100
<u>I. Общий Сектор.</u>				
1.	Отв. Секретарь Зав. От.	1	110	1320
2.	Зав. Сект. частью и юрист	1	150	1800
3.	Машинистка.....	1	120	1440
4.	Стенографист.....	1	40	480
5.	Сторожиха и курьер....	2	60	720
		Итого: 10		
<u>II. От. Сектор.</u>				
Зав. сект. /член прав./		-	-	-
1.	Инструктор-ревизор.....	3	450	5400
2.	Инструктор-организатор.	1	130	1560
3.	Секретарь.....	1	85	1020
		И Т О Г О:	5	
<u>III. Механиз. и орг. X/ва</u>				
1.	Аграном старший.....	1	220	2640
2.	и полевод.....	1	180	2060
3.	льновод.....	1	180	2060

16 20

Р. № I/II	Наименование	Коли чест во..	Содержание	
			Месячное	Годовое
4	Агроном Зоотехник	I	180	2060-
5	Агроном семеновод	I	180-	2060-
6	" карт.и огородн.	I	180-	2060-
7	" химизатор.....	I	180-	2060-
8	" луговод культурн	I	150-	1800-
9	" инс.семеновод...	I	150-	1800-
10	Ветврач.....	I	150-	1800-
11	Спец по мол. хоз-ву	I	150-	1800-
12	Секретарь.....	I	85-	1020-

I2

IV-Контракт.Сбыта и Снабжен

Зав. Секр. /члн. правлен/ - - -

I	Спец по сбыту и снабжен хлеборуража .....	I	150-	1800-
2	" по волокнист.товар..	I	150-	1800-
3	" по кож,пуш,и мех.сыр.	I	150-	1800-
4	" снаб.скотом и мясными пр.од.....	I	150-	1800-
5	" Второе. Эксп./раз/..	I	130-	1560-
6	" Инсп.по кон/раз/....	I	130-	1560-
7	Секретарь корреспондент	I	85-	1020-

7

Груп.Технопомощи.

I	Технорук.....	I	180-	2060-
2	Спец тракторн.дела.....	I	150-	1800-
3	Инструкт.технопомощи....	4	600-	7200-

6

90  
17

№ № п/п	Наименование	Колич.	Содержание	
			Месяч.	Годовое
<u>финансово-Счетный</u>				
1	Главный Бухгалтер ....	1	200-	2400-
2	Ст.счетовод.....	1	100-	1200-
3	Бух.по зерн.уч.....	1	180-	2060-
4	Счетовод .....	1	85-	1020-
5	Бух.по льноуч.....	1	180-	2060-
6	Счетовод.....	1	85-	1020-
7	Бух. По живуч.....	1	180-	2060-
8	Счетовод.....	1	85-	1020-
9	Бух. по сем. уч.....	1	180-	2060-
10	Счетовод.....	1	85-	1020-
Итого:		10		
Всего		50	6935-	83220-

Содержание аппарата с соцстрахом.....	8321-	99864-
В том числе агротехнопомощь.....	3396-	40752-
Вез агротехнопомощи.....	4925-	59112-



18

Намечаемое содержание Колхозно-  
Кооперативной системы ВАО на 1930/30 год.

Наименование	ВСЕГО	В том числе	
		Покрытие системой	Бюджет агропопци
1. Обл. Аппарата	138168	80712	57456
2. Еросного - " -	689473	486229	203244
<b>ВСЕГО:</b>	<b>827641</b>	<b>556641</b>	<b>260700</b>

по II варианту

Намечанное содержание Колхозного и  
Кооперативного С о ю з о в. В.А.О.

Наименование	ВСЕГО:	В том числе	
		Покрытие системой	Бюджет агротех.
Област. Аппарата	157608	92232	65376
Еросного - " -	689473	486229	203244
<b>И Т О Г О</b>	<b>847081</b>	<b>578461</b>	<b>268620</b>

Вотполе водоема

отдел... 9/1-30 г. ... Бурный рост социалистического сектора в деревне, организация ряда крупных кустов и колхозов

19

*то  
с  
с  
с  
с*

Интангов на площадях в десятки и сотни тысяч гектар. и создание новых  
еросов плотной коллективизации ставит на очередь необходимость максимального  
усилия, как организационного, так и технического обслуживания  
имеющихся и возникающих коллективных объединений. Загреть не  
го темпа колхозное движение и нормальное его обслуживание может быть  
проведено только при активном участии средств и сил города и деревни.

Очередной и не отложной задачей ближайшего времени по линии Колхозов  
подлежит и выполнение следующих мероприятий - обеспечение в достаточной  
степени силами и средствами, имеющимися в сельском хозяйстве.

- 1/ Подготовка на курсы трактористов рулевых в количестве 400 чел. в том числе 240 чел. к осенней кампании из батрачко-бедняцкой среды деревни.
- 2/ Обеспечение ремонтом о/х инвентаря и тракторов колхозов и строительство мастерских.
- 3/ Обеспечение колхозов счетными работниками по организации и установке учета в колхозах.

В обеспечение приведенных выше мероприятий и в дополнение уже к проделанной работе, просим все организации Ижаводов оказывать всевозможную помощь колхозному строительству в сельском хозяйстве ВАО в следующем:

- 1/ Выделить на 3-3 1/2 м-на с 15/1-30 г. для проведения на местах тракторных курсов руководителей и лекторов в количестве 10 чел. в т.ч. 5-х техников и 5-х рабочих механиков, знакомых с тракторным делом с тем, чтобы таковые путем 10-15 дневной подготовки могли восстановить и пополнить свои знания для этой работы.
- 2/ Организовать капитальный ремонт имеющихся 20 тракторов в мастерских завода и изготовление потребных при ремонте запасных частей к ним, согласно прилагаемого при сем списка.

3/ Организовать из рабочих Ижавода 20 ремонтных бригад, обеспечив их необходимым оборудованием и ремонтными материалами, для направления в колхозы, сроком с 1/II по 1/IV-30 г. / см. табл. № 1 и № 1-а и № 2/.

- 4/ Выделить ремонтное оборудование для 20 с/х сарно-кувечных мастерских и 100 туши / см. табл. № 3 и 4 / по сниженной цене против указанной в таблице.
- 5/ Организовать в 1928-30 году 1 ремонтно-тракторную мастерскую стоимостью до 25000 руб. в г. Ижевске за счет средств завода снабдив ее оборудованием, как имеющимся на Ижаводе, так и путем приобретения через центр.
- 6/ Составить стандартные планы на отдельные типы о/х мастерских, согласно их спецификации / спецификации тракторной мастерской не прилагаю.
- 7/ Выделить 25 человек счетных работников для работы в колхозах.

1 см. на обор.







Запчасти к тракторам, подлежащих изготовлению на Иззаводе.

Наименование запчастей	Количество	№ по каталогу	Примечание
Поршень II серии . . . . .	20 шт.		783 785
"- III -" . . . . .	15 "		
"- IV -" . . . . .	2 "		
Пальцы для поршня . . . . .	48 шт.		
Кольца поршневых . . . . .	300 "		Характеристика отдельных деталей и частей может быть взята из имеющихся в Облзу и Польводоское материалы.
Шатунных болтов . . . . .	400 шт.		
"- гаек . . . . .	100 "		
Червяков . . . . .	5 "		
Коренная шестерня . . . . .	5 "		
Картерных болтов . . . . .	300 шт.		
"- гаек . . . . .	300 "		
Радиаторных болтов . . . . .	100 "		
"- гаек . . . . .	100 "		
Передающих валов . . . . .	10 "	335	
"- " . . . . .	10 "	338	
"- " . . . . .	5 шт.	339	
Шестерня . . . . .	10 "	340	
"- " . . . . .	5 "	341	
"- " . . . . .	5 "	342	
"- " . . . . .	10 "	343	
Ведущий барабан . . . . .	10 "	408	
Муфта сцепления . . . . .	10 "	408	
Шестерни рас. вала . . . . .	10 "	236	
"- колена вала . . . . .	10 "	237	
Клапанов . . . . .	50 "	242 с	
"- " . . . . .	50 "	242 д	
Плоскозубцы . . . . .	50 "	803	
"- . . . . .	25 "	804	
"- . . . . .	25 "	806	
"- . . . . .	25 "	807	
"- . . . . .	25 "	808	
"- . . . . .	25 "	809	
"- . . . . .	25 "	811	
"- . . . . .	25 "	814	

Пузырь работы ремонтных Бригад и потребн. рабсилы 21

Наименование сероса	Место работ	Коллг. бригад	Куче- цев	Сле- сарей:
1. Лоский	Увезский колхоз	1	1	1
2. Глазовский	Крупный колхоз	2	2	2
3. Валезинский	Валезинский колхоз / Валезино /	1	1	1
4. Карсозайский	Один из колхозов	1	1	1
5. Дебесский	Таловайский колхоз	1	1	1
6. Шарканский	Сосновский -"	1	1	1
7. Л-Бодьинский	Л-Бодьинский -"	1	1	1
8. Ижевский	Л-Дорвайский -"	1	1	1
9. Н-Мудтанский	В одном из колхозов	1	1	1
10. Модгинский	Колхоз " Октябрь "	1	1	1
11. -" -"	/ -" - Путь Социализма / В"-Уча /	1	1	1
12. -" -"	Портурский колхоз	1	1	1
13. -" -"	Колхоз им. " Сталина "	1	1	1
14. Алнашский . . . .	- " -"	1	1	1
15. -" -"	Голкурманский колхоз	1	1	1
16. Каменинский	В одном из колхозов	1	1	1
17. Селтинский	т о ж е	1	1	1
18. Граховский	т о ж е	1	1	1
19. Алнашский	Колхоз " Строитель Социализма "	1	1	1
Итого:		20	20	20

## Потребное Оборудование для Г-И бригады

22  
135  
124

1.	Тисы стальные	-	=	1
2.	Наковальня	-	=	1
3.	Кувалда весом 4 кг.	-	=	1
4.	Молоток / ручн. кузнечн. /	-	=	1
5.	Молоток слесарный	-	=	1
6.	Зубило кузнечн. верхнее и нижнее	- - -	=	2 шт.
7.	Зубило слесарное	. . . . .	=	1 "
8.	Дробилки / бородки / кузнечн.	3 шт. /	=	1/2 " , 3/4 " и 1 "
9.	Гладилка	.....	=	2 "
10.	Подбойки разн. размеров	.. . . .	=	2 "
11.	Ключи кузнечн разн. размер.	.....	=	4 "
12.	Обжимка заклепочная	. . . . .	=	1 "
13.	Гвоздильная для отклепки заклепок и болтов	. . . . .	=	1 "
14.	Крайциркуль	. . . . .	=	1 "
15.	Циркуль	. . . . .	=	1 "
16.	Метр складной	. . . . .	=	1 "
17.	Французский ключ м. 1 "	-	=	1 "
18.	Набор гаечных 2х сторн. ключ.	- 3 " / 3/8 " 1/2 " / - 5/8 - 3/4 " / 7/8 - 1 " /	=	
19.	Челюсть односторонняя	. . . . .	=	1 шт.
20.	Отвертка	. . . . .	=	1 "
21.	Ключи с планками 3/16" 1/2" 1/4" 5/8 и 3/8 "	=	=	1 шт.
22.	т о ж е 5/8" 3/4" 7/8" и 1 "	=	=	1 шт.
23.	"- левая резьба 3/8 - 1/2 "	=	=	1 шт.
24.	Верстак для метчика	.....	=	1 комп. шт.
25.	Метчики по планкам	. . . . .	=	1 комп.
26.	Напильники древесные 8" полукругл. и плоские	-	=	2 шт.
27.	Т о ж е круглые и 3-х гранки	-	=	2 шт.
28.	Напильники лентные 8" полукругл. и плоские	-	=	2 шт.
29.	т о ж е 8" 3-х гранки	-	=	1 шт.



Потребность в ремонтных материалах на 1 бригаду.

Кучащего угля 2 кг. на 1 чел. работы / = 600 кг. 186

Железа разн. сортов / на 1 кг. угля 0,7 кг. Железа / = 1 0,7 x 600 /  
= 420 кг.

В том числе железа круглого	1/3 "	- 40 кг.	198
" " " "	3/8 "	- 40 кг.	
" " " "	5/8 "	- 40 кг.	
" " " "	3/4 "	- 20 "	
" " " "	1/2 "	- 30 "	
" " - квадратного	1/2 "	- 20 кг.	
" " " "	5/8 "	- 40 "	
" " " "	3/8 "	- 20 "	
" " - полосов.	1/2 " x 40 "	= 20 "	
" " " "	3 мм. x 40 мм.	- 10 кг.	
" - листовое железо тол. 5 мм. шир. 40, 45, 50 "		= 40 кг.	
" - обручное железо тол. 1 1/2 " шир. 30 мм.		= 20 кг.	
" - листовое железо толщ. 3 мм. 4 / котельн.		- 20 кг.	
" - сталь полосовая для сварки флангов		= 40 кг.	

Итого: 420 кг.

Примечание: Потребное количество угля и металла изготовить на местах работ.

Спецификация № 3

Оборудование кузницы на Цуквишна и Моложобойна завода

Наименование оборудования Кол-во Цена Сумма: руб.  
 и коп. руб. коп.

1. Горн постоянный кирпичный на 1 огонь для бокового дутья, с форм. с лежком 7/4 горном для воды и вальнянем и Железн. копкаком под горном. ....	1	8,75	8,75	875	875
2. Наковальни весом 80 кгр. сдервинным стулом . . . . .	1	50	50	5000	5000
3. Тиски ступовые весом 40 кгр. . . . .	1	49	49	4900	4900
4. Стенная сверлилка простейшего типа с комплектом сверл к ней . . . . .	1	45	45	4500	4500
5. Верстак простой деревянный с ящиком для инструмента . . . . .	1	40	40	4000	4000
6. Кулачки кузнеч. боевой молот весом 4 кгр. . . . .	1	50	50	5000	5000
7. Кулачки с молотки / ругник / весом 0/8 кгр. . . . .	1	60	60	6000	6000
8. То же 1,6 кгр. . . . .	1	80	80	8000	8000
9. Молоток слесарный . . . . .	1	25	25	2500	2500
10. Зубила кузнеч. разные 7 веруные и нижние . . . . .	2	25	50	5000	5000
11. Гладилки для отделки прямых углов и выплаживания обработанных поверхностей. . . . .	1	50	50	5000	5000
12. Подбойка для отделки гальтелей и ступовый . . . . .	2	50	100	10000	10000
13. Борошки разные квадратные и круглые 1/2 - 3/4 и 1 . . . . .	6	25	150	15000	15000
14. Обжимки заклепочные разные . . . . .	4	35	140	14000	14000
15. Клещи кузнеч. разной формы 60 см. . . . .	4	22	88	8800	8800
16. Гвоздильные для отковки головок заклепок и болтов . . . . .	1	5	5	5000	5000
17. Плита с отверстиями и желобками разн. размеров и форм для пробивания дыр и др. работ . . . . .	1	15	15	15000	15000
18. Станок для натяжки шпин . . . . .	1	10	10	10000	10000
19. Ящик для угля . . . . .	1	2	2	2000	2000
20. Савок для угля . . . . .	1	1	1	1000	1000
21. Горновой инструмент : а/ пика для разбивки шлага . . . . . б/ железная кодерга . . . . . в/ лопатка для угля . . . . .	1 1 1	1 1 1	- - -	1000 1000 1000	1000 1000 1000

129

24

129

















Тов. Егоров

Работа по выполнении решения Декабрьского Пленума идет медленными шагами, расчет с крестьянством мы не закончили, а следовательно решение не выполнили.

Выполнили на I-е января следующее: по сельхоз. налогу оклад I05044) поступило - 87939 или 83,5% страх. платежи полступило 69%, заем индустриализации подписки на 60%, оправдано 48,5%, по займу проводили работу по артелям с расчетом на лесоруба 5 руб. имеем результаты в Сведение не входят.

Гарнцевого сбора поступило на I-е января 30 г. 49%, лесозаготовки выполнены деловой 47%, дров 69%, вывезено 25%, цифры к новому заданию задания часто меняются это уже третье, по деловой увеличено 5 т. было 76 т. стало 81 т. по дровам - уменьшено.

Ликвидируют неграмотность на I-е января I984 чел. по плану должны ликвидировать 2500 чел. за зиму. По коллективизации имеем сдвиг, наметили в районе три крупных колхоза, I-й с площадью 2509I д. 2й 2II43 дес., 3-й I6528 дес., схемы колхозов посылаю, последний колхоз к I0 му предполагаем оформить из семнадцати селений, II селения уже приняли решения, проводим техническую работу, в остальные селения послана бригада, в первом колхозе I9 селений приняли решение работу проводим в остальных. Проводится составление преимущественных списков. Работников не хватает, совпартшкольцев направили во второй район |Троицкий| Советршенно нет бланков по имущественной описи, уставов о|x артели и правил внутреннего распорядка. Запрашивали колхоз союз - не высылают, примите меры. Настроение крестьянства удовлетворительное, распродажу скота покамест не замечаем. Тракторный заем продвигается слабо из за неоформленности колхозов. В отдельных селениях приступили к сбору денег.

Все лесорубы отчисляют один день на коллективизацию, за рождество но деньги еще не удержаны. Во всех направлениях работу ведем. На всем ходе работы за этот отрезок времени некоторое отражение имела чистка организации. Во время чистки приняли в партию 32 чел. в числе их колхозников 21. . . батраков . . . , *супруги 4.*

Проводим подготовительную работу к посев. кампании, I2-го созываем пленум Еросисполкома с представительством от каждого селения с привлечением всего актива., повестка дня будет: I. О ходе коллективиз. 2. Итоги работы по всем видам расчетов с крестьян. и 3. О весенней посев. кампании.

~~1115~~

Тов. Егоров, при посылке бригад учтите наш отдаленный район и работников пошлите. Вот краткая информация о нашей работе, вывод сделаете сами. Работники поддались, два лежали непродолжительное время в больнице, а некоторые были нездоровые но работу продолжали. Наш опыт работаем по коллективизации такой работа с бедняцко-средняцким активом, общий сход, где добиваемся принятие решения, затем работа с женщинами. По принятии решения на сходе избирается комиссия по заполнению преимущественного списка. Представитель от схода на собрании высылаются в другую деревню, где делает вызов о вступлении в колхоз всем селением.

Ну пока все.

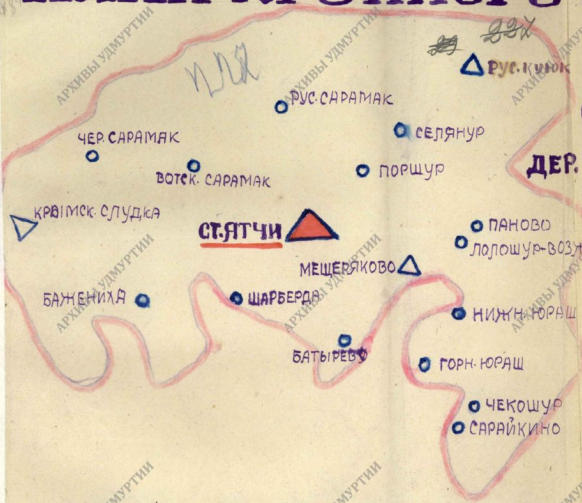
С ком. Приветом

*Васильев*

|Васильев|

# ПЛАН КРУПНОГО КОЛХОЗА

С ЦЕНТРОМ В  
ДЕР. СТ.-ЯТЧИ.



*Площадь земли  
16528 десятина  
Количество дворов  
2089.*



ПЛАН. 228

30

# КРУПНОГО КОЛХОЗА

с центром в селе <sup>Белая</sup> Троицком.

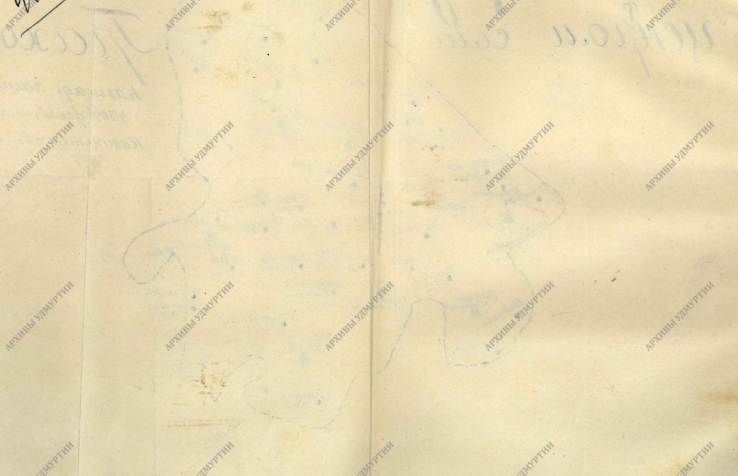
108



12 площадь пашни  
 21143 десятины  
 количество дворов 2748



Удмуртия





Г. Лукотинский!

Получено рече

Получено рече

Получено рече

Познакомился

а  
е  
з

~~10.1~~

Общественного Заседания Правления Хлебоцентра

и Секций Колхозов .

26- го февраля 1930г.

ПРЕДСЕДАТЕЛЬ - ВЕЛЕНЬКИЙ

СЕКРЕТАРЬ - ВЕРДАКОВА .

СЛУШАЛИ Ш.

Доклад Вотполеводсоюза ( Булдаков ) .

ПОСТАНОВИЛИ :

1. Отметить , что в деле коллективизации области , наряду с количественными достижениями ( 85,7% на 30/П ) имеются качественные показатели : растущая активизация батрацко-бадяжничьей части населения , вовлечение в дело социалистического строительства широчайших середняцких масс ; вместе с тем отметить , что сбор задатков на трактора и продуктов второстепенного экспорта протекает в Вотской области более удовлетворительно , чем в других районах Нижегородского Края .

2. Вместе с тем отметить следующие недостатки в работе Вотполеводсоюза : крайне слабую работу по капиталонакоплению , недостаточный темп контракций зерновых культур и продуктов животноводства , крайне медленное продвижение с/х машин в деревню , слабый темп обобществления семенных фондов , неудовлетворительный ход обменных операций , зерноосички и размола йовести .

3. Для устранения этих недочетов предложить Вотполеводсоюзу :

а/ Исходя из " положения о средствах в колхозах " утвержденного Правлением Хлебоцентра не позднее 10 марта дать контрольные задания по капиталунакоплению каждому колхозу с указанием календарных сроков сбора вступных , паевых и специальных взносов .

Аналогичные задания установить также и для районных объединений , выделив в каждом звене системы лиц , персонально ответственных за ход капиталонакопления .

Обязать всех посланных на заседание кампанию работников принять непосредственное участие в сборе средств населения .

Поставить перед местными организациями вопрос о мобилизации и посылке в деревню для работы по капиталонакоплению комсомольского и женского делегатского актива .

б/ Закончить план контракций зерновых культур и продуктов животноводства не позднее 15 марта . При недостаточности работников поставить вопрос перед местными органами о дополнительной их мобилизации в помощь Райсоюзам .

в/ Обязать районные союзы и пристанционные склады немедленно продвигать поступающие машины и с/х инвентарь непосредственно в колхозы , не допуская задержки машин и инвентаря на складах более чем 5 дней .

3306  
Г/ Закончить обобществление семенных фондов в размерах, обеспечивающих весь яровой клин колхоза, не позднее 5-го марта.

Установить порядок, при котором каждое новое хозяйство, вступающее в колхоз, немедленно же списует в обобществление амбары семенной материал.

При обобществлении семенных фондов строго придерживаться дифференциаций по земельным признакам хозяйства. К контролю за сбором семенных фондов привлечь группы бедноты.

д/ Закончить операций по обмену сортового зерна на рядовое в срок установленный для этого краевым и областными регулирующими органами.

Возложить персональную ответственность за проведение этой операции на специально выделенных для этой цели сотрудников Райсоюзов. В областном союзе точно также должно быть выделено специальное лицо для руководства операциями по обмену.

е/ В целях обеспечения и ускорения размола известняка, обратиться в краевые органы с просьбой - ускорить отгрузку размольных установок. Прибывающие установки немедленно же использовать, не допуская их бесцельного простоя и привлекая виновных в этом к судебной ответственности.

Обязать Исполнения Колхозов немедленно же по размолу вывозить известь в места известкования.

4. Обеспечить руководящее влияние батрачества и бедноты в выборных органах колхозов для организации решительного наступления на кулачество и окончательной ликвидации его, как класса, в связи с процессом сплошной коллективизации.

При каждом колхозе организовать батрачко-бедняцкие группы.

5. В целях своевременной подготовки к весеннему севу колхозников и правильной расстановки сил, предложить Вотполеводсоюзу, не позднее 5 марта, выслать в колхозы соответствующей квалификации людей для составления рабочих планов проведения весенних полевых работ.

6. В целях наиболее полного и рационального использования инвентаря и конной тяговой силы, не позднее 25 марта, во всех колхозах организовать махино - конные станции, обеспечить их необходимым количеством фуража, обслуживающим персоналом, соответствующими помещениями отремонтированной упряжкой и с/х инвентарем.

7. Обратит внимание Илжегородского Райполеводсоюза на необходимость оказания всемерного содействия Вотполеводсоюзу во всех его мероприятиях, путем усиления организационного и хозяйственного обслуживания, учитывая особое положение Вотобласти в крае.

8. Предложить Орготделу и Учраспреду Хлебцентра укомплектовать аппарат Вотполеводсоюза квалифицированным плановиком - экономистом, техником по с/х машинам и агрономами.

9. Признать необходимым, в целях финансового укрепления Вотполеводсоюза выделить ему из средств Хлебцентра в основной капитал 50.000 рублей при условии выделений из местного бюджета 250.000 руб. Признать необходимым из собираемых колхозами средств централизовать не менее 75.000 руб. в Вотполеводсоюзе для пополнения оборотных средств последнего.



10. Учитывая недостаточность складского хозяйства низовой сети Вотполеводсоюза, предложить ему представить в Хлебоцентр обоснованную смету на ремонт и строительство новых складочных помещений.

Элеваторной складской группе поручить рассмотреть смету и вынести источник возможного финансирования строительства за счет специальных кредитов.

Вместе с этим предложить Вотполеводсоюзу искать средства на строительство, путем привлечения средств населения.

11. Включить в осенний план организаций МТС Вотскую область.

12. Предложить союзам усилить работу по сбору задатков на трактора и экспортному фонду.

13. Поручить Орготделу, совместно с Плановым Отделом обследовать Вотскую область, в частности - в отношении целесообразности проведенного в области с/х районирования.

Подлинная за надлежащими подписями:

С подлинным верно:

АРХИВЫ УДМУРТИИ

АРХИВЫ УДМУРТИИ

АРХ

АРХ

Удмурт савезысь  
Эти колхозушкысь  
С. О. И.

**Вотский**  
**С О Ю З**  
**Колхозов и совхозов**  
**Львоводсоюз**

ОТДЕЛ  
12.06.1930 г.  
№ 3/10  
ГОМ. ГЛАВНОЕ  
Вотской Республики  
Телефон 2-10-10

Всем ерсыным колхозно-кооперативным об'единениям, ерсыным ВКП(б) и Ерсысполкомам Вотобласти.  
Копии: ОБИЖ, Обксм ВКП(б), ОБЛЗУ, Колхозсоюз, Львоводсоюз и Животноводсоюз.

В целях наибольшего вовлечения батрацко-бедняцких и середняцких крестьянских масс к активному участию по социалистическому переустройству сельского хозяйства, широкого освещения практической работы и мероприятий, связанных с срочительством колхозов, проведение весенней посевной кампании и с вопросами борьбы с кулачеством и ликвидации его как класса, - Львоцентр по соглашению с Колхозцентром в Вотский Львоводсоюз направляет 15-го февраля с.г. типографскую бригаду сроком на 3 месяца для издания печатной газеты.  
Газета бригадой будет издаваться 2 раза в неделю в гор. Глазове, при Львоводсоюзе, Правлении колхоза гиганта "Ленинлен Сюреслэз", со средним тиражом 2000 экземпляров каждого номера.

Для того, чтобы газета типографской бригады оправдала свое назначение как организатора широких батрацко-бедняцких и середняцких масс для более успешного проведения плана весенней посевной кампании, решительной и беспощадной борьбы с кулацкими элементами необходимо вопрос о значении этой газеты обсудить на собраниях всех ерсыных организаций, групп бедноты, женских делегатских собраний с тем, чтобы каждый крестьянин и крестьянка из бедняцко-середняцких слоев знали о значении выпускаемой в ближайшие дни газеты, и осознали бы всю необходимость участия в ней.

Поставить вопрос в ерсыных партиях, ВЛКСМ и других организациях, о необходимом участии в газете всех активных сил ерсы, всех работающих в ерсы бригадах. Особое внимание обратить на организацию восток газеты всех селькоров и организацию новых селькоровских кадров.

Из среды работников об'единений необходимо выделить ответственных лиц за организацию и представление материалов в редакцию газеты. Широко оповестить о месте нахождения редакции газеты типографской бригады.

Обращаясь ко всем ерсыным организациям Правление Вотск.Обл.Сююза и Правление Глазовск. Колхоза Гиганта надеются, что они учтут то серьезное значение, которое имеет газета и примут все меры к привлечению широких бедняцко-бедняцких мас для участия в ней.

В виду того, что типографская бригада на днях приезжает в Глазов и приступит к работе, необходимо спешить с представлением материала для первого номера газеты, по адресу: Львоводсоюз, редакции газеты типографской бригады.

Предправления Львоводсоюза. Бутырский.  
Преправления Колхоза-Гиганта Дмитриев.

ПРОЛЕТАРИИ ВСЕХ СТРАН, СОЕДИНЯЙТЕСЬ!

ВСЕСОЮЗНАЯ КОММУНИСТИЧЕСКАЯ ПАРТИЯ (большевиков)  
НИЖЕГОРОДСКИЙ КРАЕВОЙ КОМИТЕТ

Н.-НОВГОРОД, КРЕМЛЬ, ДВОРЕЦ СВОБОДЫ



*Областному*  
(название)

Комитету ВКП (б)

*1957 133*



Гор. *Ижевск*

(название)

№

За ненахождением адресата просим немедленно  
возвратить обратно.



ПОДАННЫМ ПО ДОКЛАДУ Т. ЕГОРОВА О КОЛЛЕКТИВИЗАЦИИ НА БЕСПАРТИЙ-  
НОМ РАБОЧЕ-КРЕСТЬЯНСКОМ КОНФЕРЕНЦИИ от 3-го апреля 1930 года в кино  
"Гигант".-

## ОРГАНИЗАЦИОННЫЕ ВОПРОСЫ:

321

1/ Тов. Егоров, скажи прямо, не является ли чудом каким было поголовное вступление в партию Коломенских рабочих, точно также и у нас, все вотяки, как самая отсталая масса крестьянства, пошла в колхоз. Не под силу ли оружия гнала темноту.  
"Ох, вы, если хочется, чтобы все работали по колхозному, т.е. на Исаака, то нужно было поучиться на небольшой единице и только на примере доказать крестьянам, как нужно жить, а то наголовотяпили и завертелись.  
А ответу, к порядку, зарвавшихся".- /Подписи нет/.-

2/ Не было ли ошибкой со стороны партии коллективизировать всю вотобласть в полтора года.

3/ Почему не придерживалось согласно постановления, которое было намечено при проведении пятитетки. Там говорилось, что в течении пятитетки коллективизировать 564.000, а у нас в настоящее время больше.

4/ Чем объясняется утечка крестьян из колхоза - или неправильная постановка дала, или неправильная организация.-

5/ Сколько командировано на Кавказ крестьян-колхозников для осмотра полевых работ и весеннего сева на Кавказе.

6/ Какая равница между колхозом и совхозом.

7/ Насколько проводится подготовка к весеннему севу, ремонту машин и сбору семян.

8/ Почему нужно ликвидировать собственность сельского хозяйства, дом должен быть у рабочего.

9/ Как используете раскулаченных кулаков и куда их деваете.

10/ Какую землю будете давать вышедшим из колхозов.

11/ Как используется имущество кулаков.

12/ Кулаки поднимают голову в деревне, т.е. "агитируют", а ведь их раскулачили и выслали из Вотобласти".

13/ Почему кулак идет в колхоз.

14/ В чем ошибки работников, посланных по коллективизации.

15/ Кто виноват в посылке в деревню негодных элементов, вычищенных из партии, на колхозную работу.-

16/ Почему плохо инструктировали бригадиров.

17/ Правильно ли считает партия, когда принимает кулака в колхоз.

18/ Правильна ли постановка, если до 3-го апреля выйдет крестьянин из колхоза, то получит 100%.

ПОДАННЫМ ПО ДОКЛАДУ Т. ЕГОРОВА О КОЛЛЕКТИВИЗАЦИИ НА БЕСПАРТИЙ-  
НОМ РАБОЧЕМ КОНФЕРЕНЦИИ от 3-го апреля 1930 года в кино  
"Гигант".-

ОРГАНИЗАЦИОННЫЕ ВОПРОСЫ: 321

-----

- 1/ Тов. Егоров, скажи прямо, не является ли чудом каким было поголовное вступление в партию воломенских рабочих, точно также и у нас, все вотяки, как самая отсталая масса крестьянства, пошла в колхоз. Не под силу ли оружия гнала темноту.  
"Ох, вы, если хочется, чтобы все работали по колхозному, т.е. на Исаака, то нужно было поучиться на небольшой единице и только на примере доказать крестьянам, как нужно жить, а то наголовотяпил и завертелись."
- а) в ответу, к порядку, зарвавшихся.- /Подписи нет/.-
- 2/ Не было ли ошибкой со стороны партии коллективизировать всю вотобласть в полтора года.
- 3/ Почему не придерживалось согласно постановления, которое было намечено при проведении пятитетки. Там говорилось, что в течении пятитетки коллективизировать 564.000, а у нас в настоящее время больше.
- 4/ Чем обясняется утечка крестьян из колхоза - или неправильная постановка дала, или неправильная организация.-
- 5/ Сколько командировано на Кавказ крестьян-колхозников для осмотра полевых работ и весеннего сева на Кавказе.
- 6/ Какая равница между колхозом и совхозом.
- 7/ Насколько проводится подготовка к весеннему севу, ремонту машин и сбору семян.
- 8/ Почему нужно ликвидировать собственность сельского хозяйства, дом должен быть у рабочего.
- 9/ Как используете раскулаченных кулаков и куда их деваете.
- 10/ Какую землю будете давать вышедшим из колхозов.
- 11/ Как используется имущество кулаков.
- 12/ Кулаки поднимают голову в деревне, т.е. "агитируют", а ведь их раскулачили и выслали из Вотобласти".
- 13/ Почему кулак идет в колхоз.
- 14/ В чем ошибки работников, посланных по коллективизации.
- 15/ Кто виноват в посылке в деревню негодных элементов, вычищенных из партии, на колхозную работу.-
- 16/ Почему плохо инструктировали бригадиров.
- 17/ Правильно ли считает партия, когда принимает кулака в колхоз.
- 18/ Правильно ли постановка, если до 3-го апреля выйдет крестьянин из колхоза, то получит 100%



а после 5-го в колхозе остается 250%.

19/ Приняты ли суровые меры по избиению Малыгина организатора колхоза

20/ Как вернуть имущество раскулаченному середняку.

21/ Можно ли считать кулаком гр-на, который был уполномоченным артели один лесозаготовительный сезон, пользуясь установленным процентом самими же работающими.

22/ Можно ли считать кулаком, если гр-н арендовал землю в размере не превышающем норму совместно с его землей, на количество едоков в его хозяйстве и если он обрабатывал его силами семьи, не пользуясь наемным трудом.

23/ Насколько % надлежит коллективизировать Вотобласть. -  
при

24/ Может ли быть колхоз наличие деревни в 100 дворов, а запись 15-ть челов., а тут говорит 10 руководителей. -

25/ Будет ли послана новая бригада. -

26/ Какой процент с начала был коллективизирован и какой теперь.

27/ Если таким темпом будем развиваться, сколько потребуется лет.

28/ Почему Вы раньше не думали о строительстве колхозов, с докладательством на деле или бы в колхоз добровольно.

29/ Не крестьянство не организовано, а рабочие бригады. -

30/ Торговля крестьянства грозит колхозному движению, на что и указывают рабочие. -

#### О СНАБЖЕНИИ МАШИНАМИ. -

1/ Будут ли высланы трактора, в жнейки, косилки, селдки к весне  
Задано три вопроса. -

#### ИСПРАВЛЕНИЯ ГЕНЕРАЛЬНОЙ ЛИНИИ ПАРТИИ В КОЛХОЗНОМ СТРОИТЕЛЬСТВЕ

1/ В каком ересе допущена грубейшая ошибка по коллективизации и искривлению линии партии и приняты ли какие либо меры над руководителями организации /Сумцов/. -

2/ Много надделано ошибок, а что сделано практически для исправления.

3/ Ты ездил в *Ивановский* ересе, что ты там сделал, поскольку в этом ересе надделано ошибок, в частности в колхозе "Удмурт-Октябрь" руководителем которого является бригадир Воростелев, который режет коров и с наганом в руках коллективизировал крестьян, но все еще работает тогда, как делает все административно.

4/ Скажите, почему такая штука происходила, что думал Обком, а



когда в колхозах загоняли с наганом и не выдет ли смуж смички в обратную сторону, и не сломаем ли мы на этой штуке себе шею, а что будет с крестьянством, если крестьянин не поидет в колхоз, опять будут загонять с наганом.

5/ Кто виноват Раком/очевидно Обком/ партии или Еросы в на- сильном порядке коллективизировать крестьян в колхозы, кто давал директивы. 302

6/ Какие причины и что тормозит выходом из колхоза, кто в этом виноват.

7/ При организации колхозов, сколько арестовывалось середняков, бедняков. Вы это знали и молчали/ДЕМОН/.

8/ В чем заключается ошибка Декабрьского Пленума Обкома. По чему ЦК не позаботился раньше дать директиву о колхозах, чтобы избежать этих ошибок. В чем именно ошибки рабочего класса в целом.

9/ Как исправить эту ошибку, как например раскулачили средняка вдобавок еще заморозили в вагоне до смерти при отправлении на лесозаготовки, что они по Вашему, весной оттают, что ли.-

10/ Кто и как наказан за неправильную линию в колхозном дви- жении.

11/ Кто ошибся в деле строительства коллективизации ЦК или местные власти и их направление.-

12/ Как поступить с теми работниками, которые растаскивают кон- фискованное имущество из складов за бесценнок.- /два вопроса/.-

13/ Какие меры приняты с работниками, искажающими линию партии в колхозном движении/два вопроса/.-

14/ Учтены ли товарищи, посланные в деревню на колхозную рабо- ту.-

15/ Кто заставлял ударников насильно записывать крестьян в колхоз и не будет ли это причиной распада колхоза.-

16/ Как обяснить, что деревню через полтора года коллективизи- ровать, если в настоящее время распад колхоза.

17/ Какая директива была дана бригадирам, чем они руководствова- лись, почему раскулачили не кулаков, а середняков.-

18/ Раскулаченных середняков отправили неизвестно куда, а об- ратно не возвращают.-

19/ Как думаете направить работу с беднотой и крестьянством.-

20/ Не боится ли средняк раскулачивания, а поэтому и не отказы- вается и от колхоза.

21/ При восстановлении средняка быстро ли поидет организация колхоза.

22/ Зачем вину валить на бригадиров, кто давал директивы, не Вы ли.

23/ Считаешь ли за ошибку свои слова в заметке "нам нет никакой дела до кулака".

465

О СТАТЬЕ СТАЛИНА.-

-----

1/ Объясните, не т. СТАЛИН ли, тут виноват с нездоровой головой. Видимо, вышло так, что Сталин издавал утопические директивы, а вы, его чиновники, исполняли.

Ведь вы хорошо видели и знали, проводимое на местах, но как чиновники замазали.

Если Вам скажут, что Сталин нехорош, то завтра здесь же на трибуне, будешь отрекаться от Сталина".

2/ Знал ли Обком, что административные меры при коллективизации применялись и до статьи Сталина и население только тогда стало выходить из колхозов.-

3/ Сколько осталось в Лудорвайском колхозе крестьяне, после появления статьи Сталина в "Ижевской правде" и вообще как крестьянство смотрит на эту статью.-

РАЗНЫЕ:

-----

1/ При 13-м году Соввласти до сих пор не организованы коммуны.-

2/ Ведется ли работа среди жен крестьян, вовлечения их в колхозы.-

3/ До революции отец был кулак, за период революции умер, оставшись несовершеннолетним, хозяйство рушилось и числилось середнячком, а сейчас раскулачили и лишили права голоса. Правильно ли.

4/ Сколько переизбрано сельсоветов за искривление руководства.

5/ Сколько выдвинуто работников на колхозную работу.-

6/ Почему в настоящее время не хватает продовольствия.-

7/ Почему прижимают только деревенских кулаков, а рабочие имеют двух-этажные дома, держат квартирантов и работают четверо в производстве.-

Надо таких гнать с завода, так как много безработных.-

8/ Почему берут всех крестьян на биржу без разбора, нет ли тут ошибки.

В прениях выступило 13-ть чел.

КРАТКАЯ ДОКЛАДНАЯ ЗАПИСКА

О РЕЗУЛЬТАТАХ РАССМОТРЕНИЯ К.Д. ПО С.-Х. НА 1931 ГОД  
 в КРАЙПАНАЕ И ГОСППАНЕ РСФСР.

О ТЕМПАХ КОЛЛЕКТИВИЗАЦИИ.

Согласно проекта Обпана ВАО темпы коллективизации на 1931 год и период остающейся до конца 5-ти летки были намечены следующие:

	1 У1 20	1 У 20	1 1 31	1 У1 31	1 У 31	1 1 32	1 У1 32	1 У 32	1 У1 33	1 У 33
% коллективиз.	14.3	16.0	22.0	30.0	35%	45%	60%	65%	90%	95.

При рассмотрении данного вопроса в Крае выяснилось, что для ВАО и в среднем по Краю Крайзуп и Крайпан проектируют следующие темпы коллективизации:

	1 Узрф.	1 1-31,	1 У1-31	1 1-32 г.
По ВАО	-	-	18	32
По Краю	11	13	18	35

В связи с тем что в исходных данных ВАО стоит значительно выше средних по Краю, нами был на президиум Крайпана заявлен протест против низких темпов коллективизации-намецаемых ВАО, тем более что Крайзуп высказан в защиту своего проекта лишь один мотив - "что по автономным областям и республикам д.б. % коллективизации ниже по остальным частям края"; в результате обсуждений президиум Крайпана поручил темпы коллективизации ВАО пересмотреть в сторону повышения и комиссией под председательством т. Степанова было принято, что % коллективизации на 1|1-32 г. по ВАО намечается в 35 % т.е. средний по Краю.

Считая что и такая установка для ВАО при разнице исходных данных почти на 50% (ср. по Краю на 1|1-30 г. 11% и ВАО около 18%) будет несправедливо нами был заявлен протест в с.х. секции Госпана РСФСР, но там согласились с проектировкой края т.е.

Последняя инстанция где рассматривались спорные вопросы это комиссия учена президиума Госпана РСФСР т. Азыхова где нами также было оспорено предложение о темпах коллективизации, на что предложение заочное т. Азыхова о том что нужно с исходными данными считаться, а не подходить механически к автономным областям.

Несмотря на то что вышеуказанный вопрос рассматривался во многих инстанциях он окончательного разрешения не получил потому что в самый последний момент в комиссии т. Азыхова тов. Томасовым было заявлено, что Крайком не согласуется с темпами коллективизации за проектированными для Края - Крайпаном и да установка, что на 1|1-32 года % коллективизации по Краю будет 45%, а не 35%.



После этого комиссия т. Языкова вопрос о темпах ко-  
 активизации по Нижнему Краю в целом рассмотрела и приняла установку в  
 30%, по Автономным же республикам и областям установки д.б.  
 даны краем по согласованию представителями автономий но члены  
 президиума Крайплана от принятия к.ч. ко-активизации по автоно-  
 миям воздержались указав что это дело местных директивных орга-  
 нов и потому вопрос для ВАО остается открытым.

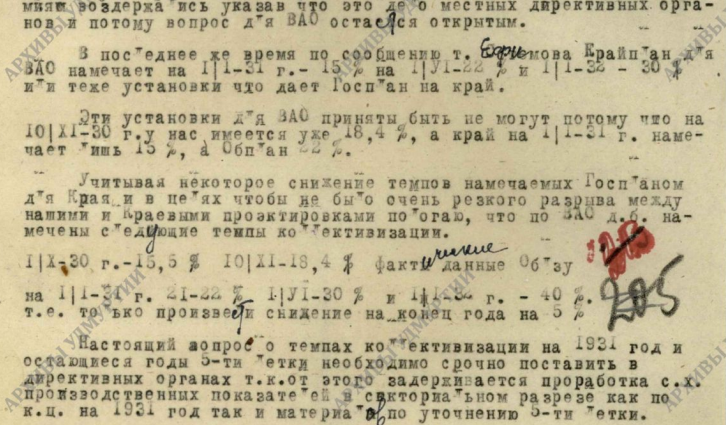
В последнее же время по сообщению т. Баришова Крайплан для  
 ВАО намечает на I|1-31 г. - 15% на I|VI-22% и I|1-32 - 30%  
 и в те же установки что дает Госплан на край.

Эти установки для ВАО приняты быть не могут потому что на  
 IO|XI-30 г. у нас имеется уже 18,4%, а край на I|1-31 г. наме-  
 чает лишь 15%, а Обплан 22%.

Учитывая некоторое снижение темпов намечаемых Госпланом  
 для Края и в целях чтобы не было очень резкого разрыва между  
 нашими и Краевыми проектировками полагаю, что по ВАО д.б. на-  
 мечены следующие темпы ко-активизации.

I|X-30 г. - 15,5% IO|XI-18,4% фактические данные Облзу  
 на I|1-31 г. 21-22% I|VI-30% и I|1-32 г. - 40%  
 т.е. только произвести снижение на конец года на 5%

Настоящий вопрос о темпах ко-активизации на 1931 год и  
 оставшиеся годы 5-ти летки необходимо срочно поставить в  
 директивных органах т.к. от этого задерживается проработка с.х.  
 производственных показателей в секторальном разрезе как по  
 к.ц. на 1931 год так и материала по уточнению 5-ти летки.



В обком В.к.п /Сольшевиков/

Г. Злобину.

30/45

Предполагается созыв следующего  
Областного съезда по линии  
Облколхозсоюза:

1. Областной съезд колхозов всесоюз-  
ный ~~в интересах~~ во всесоюз-  
ное социалистическое соревно-  
вание 1.13 сентября 1930г.
2. Областной съезд по животноводству (созываемый ввиду животно-  
воодорожения и колхозсоюзом)  
(срок созыва <sup>между</sup> 20-го 30-го сентября)
3. Областной съезд колхозов области.  
(срок 1 декабря)

Примечание: созыв областного  
съезда колхозов оттягивается  
потому что в течение с 15 октяб-  
ря по 15 ноября предполагается  
провести отстойно-фер-

4632

выборную кампанию как руко-  
водящих органов колхозов и про-  
вести в состав колхозов  
Ние производственно-финан-  
совый планов на 30/31 год.  
Если перевыборную кампанию не  
проводить, то съезд можно уско-  
рить примерно 20-25 октбря.

Облакохозхоз Коопер-  
4/IX - 30 год.





2. Специализация хозяйств в районах МТС, с точки зрения, агротехнической реконструкции влияние МТС отражена.

Расширение посевоплощади в Ярском Еросе	24,8%
Глазовском	22,6%
Балезинском	30%
и в Можгинском	24,6%, а

по Области в целом предусмотрено расширение посевоплощади на 18,8%. Точно также и технических культур, главным образом, посев льна и картофеля. Увеличение площади льна:

Яр на 97%
Глазов 88,6%
Балезино 65% и
Можга картофель 110%, в

среднем по Области лен - 67,8%  
картофель - 58,7%.

Тут есть даже отставание от средних цифр по Области в Балезине, но там ранее превышала посева площадь льна другие районы. Отсюда эта пометка дополнительная дает увеличение. В процентном отношении по сравнению с другими Еросами на много выше, но еще в Облуп нет точных данных.

Увеличение кормовых однолетних культур выражается суммарно в гектарах в следующих цифрах:

Яр посев однолетних культур	1300 гк.
Глазов	1700 "
Балезино	1500 "
Можга	2000 "

Таких посевов по Области не было, ныне же проектируется и в других Еросах от 400 гк и до 1000 гк.

Рост животноводства точных данных еще нет.

3. По высвобождению рабочих рук в районах МТС еще не проработан совершенно, также еще не проработан вопрос развития огородничества, птицеводства, кустарных промыслов, планового отходничества и пр.

4. В планах снабжение по Области о необходимости первоочередного удовлетворения средствами производства в намеченных районах деятельности МТС. /Сортовыми семенами, минеральными удобрениями, с/х. машинами еще не учтено. Нет конкретных результатов еще даже по организации хранилищ и доставка смазочных материалов и других. Вотпотребсоюз только еще запросил, как поступить и как планировать по их линии. Сделан заказ Вотпотребсоюзом Крайпотребсоюз об отпуске одну тысячу деревянных бочек и 25 тысяч осиновок клепок для бочек. Ответа нет. На запрос 100 штук железных баков для бензинохранилищ - железоматериала для МТС Крайпотребсоюз отказал. Говоря, что у них это все не имеется.

Тракторобцентр указаний в этом отношении не дает и вообще обрывает Облустные организации по всем вопросам, касающимся строительства и организации МТС и сам ничего не делает.

5. Строительство заводов для первичной обработки продукции в районах расположенных МТС увязан по обработке льна, намечено построить по обработке льна в Ярском, Балезинском, а в Глазове уже есть, льнообработывающие заводы. В Можге строится паточный завод.



96

6. В районах деятельности МТС меморативные работы намечены лишь по устройству дугов и пастбищ и водоснабжение, осушка и очистка в них не требуется, нет таких массивов.

### III. РОЛЬ ОБЩЕСТВЕННОСТИ В СТРОИТЕЛЬСТВЕ МТС.

1. Организация общественного внимания вокруг организации МТС проводится, но сведения пока не полные. Можга, Балезино при слали сведения, они прорабатывают во всех сельсоветах, ставили на Пленумах вопросы о задачах машино-тракторных станций, но это еще далеко недостаточно. Производственные секции в сельсоветах бездействуют это отчасти потому, что в данное время идут переизборы Советов, тем не менее - это не является причиной. Правда, увязывается вопрос о МТС с переизборами, но недостаточно.

С беднотой и женщинами собрания еще не проводятся. Комсомол участвует слабо.

2. Кампания по заключению договоров проводится под лозунгом организации колхозов. В этом отношении установка дана на места от Области всем организациям.

3. Организованы и посланы из Области три бригады для проведения кампании по заключению договоров с МТС, дано указание и местам. Дано соответствующее указание по линии Облпрофсовета.

Проводится сейчас обследование всех колхозов по Области, коим даны указания делать отчеты, но в жизнь пока не проводится, сведений нет в Области.

4. Основная форма колхозного движения, т.е. организация в первую очередь с/х. артелей увязана с договорной кампанией, и эта установка проводится. Понимается местами правильно.

5. Договорная кампания проводится под углом всемерной общественной вспашки и у единоличников с тем, чтобы паровой клин в районах МТС распахать с уничтожением межников.

6. ОВОВО дана в Еросн, где организуется МТС с момента же утверждения МТС телеграмма об установке организации курсов вечерних ШКМ. В Можгинском Еросе эти курсы уже организованы, завербовано 225 учащихся взрослого населения и уже учаются. От остальных Еросов пока сведений точных нет, население на эти курсы идет с большим желанием. Организованные специально в районах МТС, красных уголков, библиотек и подбор литературы пока еще нет, но к этому приступлено. Для вечерних ШКМ преподавательский состав подобран, за и сключением обществоведов, которых еще пока ищут.

7. Мероприятиям по усилению медицинского обслуживания в районах МТС еще не приступлено.



97

**IV. КАМПАНИЯ ПО СОСТАВЛЕНИЮ ПРОИЗВОДСТВЕННЫХ ПЛАНОВ КОЛХОЗОВ ЧА 1931 г.**

1. По составлению производственных планов в колхозах с увязкой МТС идет подготовительная работа. Обследуется все колхозы. Приступят к составлению планов 25 Января. Есть установка со стороны Обзу увязывать составление производственных планов с МТС и даны указания по Еросам, но тут КрайЗУ по этому вопросу никаких установок еще не дал. По всем вопросам МТС КрайЗУ сообщает в Еросы непосредственно минуя Обзу, в результате часто расходится указания Обзу и КрайЗУ. Одновременно Обзу лишается возможности руководить МТС по вопросам, связанным с Обзу. От КрайЗУ в Обзу не поступило еще никакого указания как проводить работу.

2. Плановая установка со стороны Обзу не противопоставляется приливу новых членов в колхозы и в МТС. Дано указание заключить договора и с единоличниками, соглашающимися произвести вспашку при с уничтожением межикиев и даже добиваться этого путем широкого раз'яснения крестьянам единоличникам о задачах МТС на основе предоставления ЦК ВКП/б/. КрайЗУ же и по этому вопросу никакого указания еще не дало.

3. Контрольные цифры от Обзу спущены в Еросы с МТС. Один месяц тому назад и доведены уже до Сельсоветов, но еще до всех колхозов еще не доведены. Проводится это сейчас. Подмена инициативы колхозов пока фактов нет. Обзу дано указание об участии всех специалистов в проработке вопросов по составлению производственных планов в колхозах и уже участвуют. Мобилизуются учащиеся с/х. Техникумы, которые тоже будут участвовать /Парвинский Техникум уже приступил/. Отмечается недооценка этого вопроса Еросными организациями. Специалисты с трудом добивались заслуживания этих докладов в Президиумах Еросисполкомов. Есть договоренность сейчас дать указание по этому вопросу по линии ОБИК"а. Дано Еросам указание для МТС выделить лучших агрономов, но Еросы не дают. Ни один вопрос стоит в стадии разрешения. Сейчас имеется львоводов и агрономов всего 8 чел., они даны в Ярский, Глазовский и Балезинский Еросные МТС.

4. Производственные планы еще не составлены полностью и не проверены.

5. Конкретного участия директоров МТС в составлении производственных планов еще не проверено и руководства в этом деле с их стороны пока нет.

6. В целом о составлении производственных планов еще нет сведений.

**У. ВЫПОЛНЕНИЕ ХОЗЯЙСТВЕННЫХ МЕРОПРИЯТИЙ ПО СТРОИТЕЛЬСТВУ МТС.**

1. Мобилизация средств идет чрезвычайно слабо. Так например, собрано на тракторные обязательства Ярским Еросом 17 тыс. Глазовским - 1 тыс. Балезино - 18 т. и МОМГА - около 17 т. в этом вопросе перелома нет.

Имеется по Области тракторных займов около 500 тыс. рубл. В этом вопросе нет точных указаний ни от Обзу, ни от КрайЗУ. Обзу дан директиву в Ероси, где организируются МТС мобилизовать по 50 т. руб. Всего 200 тыс. руб., а КрайЗУ не уведомив Обзу дало задание собрать в этих 4-х Еросах примерно около 500 т. руб., не поставив в известность об этом ОБЗУ. Кроме того, нет точной установки в Еросах, как собирать эти деньги, говорится собрать придерживаясь строго классового принципа, но конкретных указаний на этот счет в Ероси не даны. Некоторые Еросы например, Ярский, собирает и скулаков отказавшихся от земли и со всех остальных гр-н с десятины земли даже не заключающихся договора с тракторными станциями. С кулаков и зажиточных по их занимаемой земельной площади по 3 руб. с десятины, с бедноты, колхозников и середняков по 1 р. и 2 руб. с десятины, в результате денег пока не собрано. Необходимо по этому вопросу дать точное указание.

2. Под энергетические центры в Можге отведено, от остальных сведений пока нет. Удобность отвода участков по этому вопросу предусматривается специалистами Тракторцентра, которые в Области и проводят работу.

Землеустройство еще не начато, но уже предусмотрено и ориентировочный план Обзу имеется, который предусматривает большую компактность участков обработки МТС так, чтобы в районах МТС участки не были разбросаны.

3. Дорожное строительство еще с МТС с Обтрансом не согласовано, имеется проект в зачаточном состоянии лишь в Обзу, который ставит вопрос о согласовании дорожного строительства с МТС с колхозами и Обтрансом.

4. Телефонной связи пока в районах МТС нет и работа не начата.

5. Планов мелиоративных работ колхозов с МТС нет и еще не приступали. Этим вопросом занялся лишь Обзу, но у последнего нет сведений, требующихся проведения работ. Обзу со своей стороны наметил лишь мероприятия водоснабжение с устройством водоподъемников - Шенкоделкс пришло уже 5 штук назначено приобрести 17, но на остальные еще заказы не сделаны. Устройство искусственных пастбищ и сенокосных угодий больше ничего нет.

Необходимо по этому вопросу еще точно выяснить на месте в колхозах.

6. МТС помещения не обеспечены. Нет даже складочных помещений для хранения призывающих частично необходимых материалов. Строительство еще не начато, заказов на строительные материалы нет. От Обзу дано указание директорам о том, чтобы они сделали заявку на стройматериал непосредственно в Край, но что они сделали - сведений пока нет и ни кем их действительность пока не проверена. МТС непосредственно финансируется Москвой. Строительство вообще находится под угрозой срыва.



7. Подготовка кадров проводится по линии ОБОГО, как уже сказано выше. Организуются во всех районах МТС, вечерние курсы ШКМ, где будут подготовлены главным образом трактористы. Обучается уже 225 чел. всего будет нужно трактористов около 800 чел., что будет краткосрочными трехмесячными курсами подготовлено.

8. Ремонт тракторов уже идет по мелким ремонтам, ремонтируются трактора на месте, а два трактора отправлены в Рижский.

В отношении с/х. прицепных и других машин - точно также ремонт уже проводится. Имеются затруднения отсутствием угля в кузницах. Уголь вырабатывается исключительно Вотпромсоюзом, который по договору сдает в Центр. Учета точного в районах МТС о требующих ремонт с/хоз. машин еще пока нет. Нет учета также еще до сих пор о потребном количестве с/х. машин. Кроме плугов. Плугов в Область завезено даже в излишке, вне всяких заявок поступают плуги и сейчас, в которых население не нуждается.

9. Сроки заявок на потребное количество горючего материала для МТС не установлены. Со стороны Облзу Потребсоюз даны указания, но последний отбивается от этого дела потому что у них нет возможности хранить их и отсутствуют необходимые хранилища. Этот вопрос под угрозой срыва. Директора МТС по вопросу горючего материала ничего не делают.

10. Постановка к использованию тяговой силы идет. Будут составлены планы. 15 Января созывается в Области совещание специалистов с выездом с мест. Планы составят 20 Января.

#### VI. РУКОВОДСТВО, СТРУКТУРА АППАРАТА И ШТАТЫ.

1-2. Советы МТС не организованы. Штаты полностью не укомплектованы. Пом. директоров еще нет, есть недавно решение соответствующих органов /Обком/ выделить Пом. Директоров. Намечено выделить по 3 лучших агрономов, но еще не исполнено. По этому по партийности, социальному положению штатов сведения дать не представляется возможным.

3. Связь директоров с местными организациями слаба. Директора Ероснм организациями о их работе не информируют и доклады не делают.

4. Со стороны уполномоченного Тракторо-центра над МТС абсолютно нет и никакого инструктирования с их стороны Директоров и Ероснх организаций нет.

5. О календарных планах Директоров по постройке МТС нет, известно никому, какие встречаются затруднения от директоров - сведений нет.



53  
~~100~~

## УП. ДОПОЛНИТЕЛЬНЫЕ ДАННЫЕ.

По линии Вотпотребсоюза в этих районах организовано:

Ясель Детских	- I	сумма содерж.	2100 р.
Детсадов	..... I	"	1500 р.
Вечерн. деткомб.	- I	"	100 р.

Радио-узел I предусмотр. постройкой почтово-телегр. конторой.

Кино полустационарка - I.

При Глазовском МТС.

Детских ясель	I	сумма содерж.	2100 р.
Детсадов	..... I	"	1500 р.
Деткомбинат	I	"	2000 р.
Вечерн. деткомб.	I	"	-100 р.

Радио-узел I уже имеется и с нашей стороны предполагается I установка I кино полустационарка.

При Ярском МТС.

Детских ясель	I	сумма содержания	2100 р.
Детсадов	I	"	1500 р.
Вечерн. деткомб. Ф	"	"	100 р.
Парикмахерская	I	"	500 р.

Радио-установка I

Кино-полустационарка I

При Можгинском МТС.

Детских ясель	2	сумма содержания	4200 р.
садов	3	"	4500 р.
Деткомбинат	I	"	2000 р.
Веч. дет. комбат	I	"	100 р.
Парикмахерская	I	"	500 р.

Радио-установка I

Кино-полустационарка I

Кроме этого общественное питание МТС будет зачислено на питание при Еросно, а во время полевых работ будет вывозиться на поле в походных кухнях и термосах, на каковые дан заказ: Термосов 110 шт., походн. кухня 10 шт.

Кроме того к весенней посевкампании предполагается открыть 25 столовых и 31 кухню-очагов.

И для обслуживания МТС выписано литературы 9700 экз. на сумму 3400 руб. Литература должна поступить в январе м-це 1931 года.

А также Вами запрошены сведения о количестве людей для того, чтобы обеспечить снабжением как продуктами питания, а также и промтоварами. /Копии прилагаются/. Но сведения пока еще не поступили.

54  
101

В дальнейшем Удмуртоблпотребсоюз желает обратить Ваше внимание и просит Вашего содействия нажать на соответствующие организации.

Ими дан заказ на немедленное изготовление деревянных бочек 1000 шт., но для этого требуется 25.000 осиновой клепки, каковая имеется у Севвостлеса, но Севвостлес нам не отпускает говорит, что от Центросоюза, последний на запрос не отвечает.

А также дан заказ Нижкрайсоюзу на 100 железных бочек для хранения бензина, тоже пока ничего нет. И если же мы все это не получим, то сорвем снабжение горбчим и смазочным материалом уже существующие трактора. Так как горючий и смазочный материал приходит в цистернах, а выгружать не куда. Примите шведякующие меры.

2. Обзу заслушано доклад от 4 колхозов и одного Можгинского директора МТС на основе чего и дает Обзу сведения.

В МТС : а/землеустроители,  
б/по проверке и подготовки к весеннему севу,  
в/по проверке подготовки кадров,  
г/по проверке подготовительной работы МТС инструктор ОБЗУ.

Со стороны ОБКК-РКИ поручено дополнительно по этой программе проверить на месте Еросным КК-РКИ.

Все изложенное выше сведения составлены пока что из данных в Областных организациях.

Дополнительно будут даны подробные полнее сведения после обследования МТС на месте Еросными КК-РКИ.

По всем недочетам в подготовительной работе МТС соответствующим Областным организациям даны директивы устные на совещании при Обкоме по информации т. Барышникова, который и производил обследование по поручению Обкома еще до поступления Вашей программы, которая к нам поступила лишь 31 Декабря 30 г.-

Зам.Зав.ОБКК-РКИ - Барышников / Барышников /

АРХИВЫ УДМУРТИИ

АРХИВЫ УДМУРТИИ

АРХИВЫ УДМУРТИИ

Всероссийская Коммунистическая Партия (б.) НИЖЕГОРОДСКИЙ КРАЕВОЙ КОМИТЕТ.

ОТДЕЛ

№

2290

Ижевск

ОБКОМУ

4

19

30

ОКРУЖКОМУ РАЙКОМУ

ВКП/б/.-

В связи с реорганизацией дела машиноснабжения с/хозяйства с возложением его на госсистему в лице акц. об-ва СЕЛЬХОЗСНАБЖЕНИЕ создается сеть межрайонных отделений, ориентировочно 3-4 на округ. Считаю важным дело машиноснабжения с/хоз. Крайком обращает внимание парторганизаций на необходимость учесть потребность комплектования руководящего состава межрайонных отделений, из числа освобожденных окружных работников при ликвидации округов.-

Зав. Распределотделом  
Нижкрайкома ВКП/б/

Барышников

/Барышников/

При ответах ссылаться на наш № и число

Н. Новгород, Краев. архив. фонд № 21

АРХИВЫ УДМУРТИИ

АРХИВЫ УДМУРТИИ

АРХИВЫ УДМУРТИИ



ИЖЕВСКОМУ ОБКОМУ В.К.П./6/ 84 85 56

КОММУНИСТИЧЕСКАЯ ПАРТИЯ  
(БОЛЬШЕВИКОВ)

НИЖЕГОРОДСКИЙ

Краевой Комитет

Отдел *оргшар*

*М/х* 1932г.

№ 110

г. Ижевск  
Кремль, Дворец культуры  
264, 7-й этаж, к. 6-12

Постановлением Ц.К. В.К.П./6/ от 30/УП-с/г. все дело машиноснабжения возложено на систему "Сельхозснабжение", которая обязана была еще до 1-го октября с/г. организовать сеть межрайонных отделений, приспособить необходимые складочные помещения и укомплектовать специалистами аппарат.

Вам известно, что от правильно поставки дела машиноснабжения зависит успех в реконструкции сельского хозяйства, а поэтому для выполнения этой ответственной задачи *Крайком Краю:*

- 1/ немедленно оказать полное содействие Ижевскому межрайонному Отделению Сельхозснабжения в предоставлении помещений,
- 2/ выделении 2-3 специалистов из аппарата Облзу и ликвидируемых систем с/х.кооперации.
- 3/ от мобилизации на хлебозаготовки и др. кампании ответственных работников Сельхозснабжения воздержаться и прибегать к таковой лишь в исключительных случаях и не в ущерб работе Сельхозснабжения.
- 4/ Дать аналогичное указание Глазовскому, Можгинскому и Кезскому Ерским.

Зав.Орготделом Крайкома ВКП /6/-

Упр.в.Крайотдел. *Архивы*  
"Сельхозснабжение"

Ведомость

о количестве ок. машин и других на складах Марксовского Казачьего 5х

	Наименование ок. машин	количество
1	Косилка Игуан	25
2	Пилорама гладк. корн.	400
3	Пилорама с т. б.	315
4	Пилорама о. л. к. 7.	100
5	Пилорама о. л. к. 6.	25
6	Пилорама о. л. к. 8.	2
7	Борова зигзаг	100
8	— — — — —	336 95
9	Окуривное	50
10	Жатка самос.	25
11	Косилка комбин.	6
12	Сейлки т. р. б.	18
13	Лобогрейки	5
14	Сейлки т. р. б.	9
15	Сортир т. р. б.	16
16	Сейлки т. р. б.	7
17	Малобойки	2
18	Молотилки	2
19	Борова гладк.	11
20	Валок упрям.	3
21	Сорт. Клейтон	1

22	Сортимус туру	2
23	Корид реку	1
24	Айтаган крону	4
25	Селети мочу	1
26	Камуш мочу	3
27	Зунда аман	3
28	Дыңгыздобити	2
29	Момурисе	1
30	Селекореги	2
31	оршаси	1265
32	Селюмчи бди	1044
33	Разнык Кирова	250

Наставки.

1	Мочушине	2м со н 28
2	орсора мурки	18м
3	Мочушине	20м
4	Разнык однокорн Кирова	660
5	двух корнуну	165
6	Селемон разнык	90

Селемон мурки



Из НИЖНЕГОРОДА

: Ижевск О б л а с т ь.

Отпускает край линии Тракторцентра ПИТЬ тракторных станционных ДВЕ весне этого года ТРИ весне следующего года зпт из них настаиваю Вятбласти отпускает трех станций телеграфте под поддержку руководящих организаций ТЧК Этого количества твердо дает Вятбласте весне этого года одну тракторную станцию СГО тракторов Глазевскому колхозу зада ток первому апреля этого года ДВЕСТИ ПЯТЬДЕСЯТИ ТЫСЯЧ РУБЛЕЙ тчк Предположен отпуск одной тракторной станции линии хлебоцентра весне этого года Можгинским колхозам задаток первому апреля этого года ДВЕСТИ ПЯТЬДЕСЯТ тысяч тчк Средне разверните обор задатков тракторные станции использовать все возможности посылкой специальных бригад Глазев Можгу тчк Колхозной линии дает весне ТЕСЯТЬ летом ПЯТНАДЦАТЬ тракторов больше не дает ТЧК не выяснен вопрос Лудерзайской колонной сообщим деп онительно ТЧК Телеграфте сумку собранных задатков тракторному займу

п.п. БОРЕМОВ.

Копия телеграммы верна: 4/58

Секретариат

ВОТСКОМУ ОБЛПОЛКОМУ.

Конвал  
9.10.30

ДОКЛАД.

43

59

С.С.Р.  
Инициальное О-во  
Ижевского Крайобласта  
и Пров. водства  
Ижевское  
ное Отделени.  
Б. Вотси. обл.

Настоящим Ижевское Межрайонное Отделение Акционерного Об-ва "Сельхозснабжение" имеет целью пожелать Областному Исполнительному Комитету, что согласно решению центральных и местных правительственных органов и директивных организаций в Вот.Области машинноснабжение на 1930/31 хоз.год реорганизовано и парано от с/х.кооперации (Вотпозлево-союза) Всесоюзному Акц.Об-ву "Сельхозснабжение" в исполнение чего в Вот.Области организовано 4 нижеследующие Межрайонные Отделения с охватом всех эросов области по обслуживанию средствами производства с/х-ва.

1. Ижевское. - г.Ижевск (7 эросов)
2. Глазовское. - г.Глазов (6 эросов)
3. Можгинское. - г.Можга (5 эросов)
4. Квасков ст.Кв.М.П.ж. (3 эроса).

4291  
29/10-30

районы обслуживания Вам сообщены нашей докладной от . . . .).  
К исполнению снабженческой деятельности Отделения приступили с 1 октября с/р. -

ФУНКЦИИ И ЗАДАЧИ ОТДЕЛЕНИЙ.

Межрайонные Отделения являются оперативно-действующими филиалами Ижевского Край Отделения "Сельхозснабжения" с непосредственным исполнением по-чинениям (областного центра В.А.О. не имеется) в за-а-чи отделений входят: снабжение важнейших к ним районов: тракторами, с/х.машинами-орудиями и прочими средствами производства и материалами - владельцами в номенклатуру Акционерного об-ва) последняя к докладу прилагается.

В своей работе по снабжению средствами производства с/х-ва Отделения производят составление планов по обслуживанию районов в секторальном разрезе на основе контрольных цифр преполненных Замогранами. Изучения насыщенности с/х-ва инвентарем и выявление в нем потребности и т.п.

ОРГАНИЗАЦИОННЫЕ МЕРОПРИЯТИЯ И ШТАТЫ.

Ижевское Отделение по реорганизации машинноснабжения имело еще не инвентаризованный от 1929/30 г. аппарат в количестве 5 человек (из них авт. Отделениям I; Бухгалтер I; Пом бухгалтера I, счетовод I; и машинист I;).

Приступая к организации Отделения построения аппарата для новых задач возложенных в связи с реорганизацией машинноснабжения Отделение уководствуясь директивам Нижкрай Отделения по организационным мероприятиям на 1930/31 г. за время Август-Сентябрь м-цы с/г. пригласило на службу дополнительно 5 человек (из них моторер I; счетовод I; машинистка I; слесарь-автомат I; и курьер-уборщик I;). следовательно штат по состоянию на 1 октября состоял из 10 человек. аппарат вышел на выполнение своих функций с 1 октября, все-же не был полностью готов. т.е. отсутствовали Специалисты: машинист, Спец по зап. частям, Спец по оборудованию предприятий по переработке продуктов с/х. и др. за не изменив специалистов Отделение не могло приступить к составлению планов и проведению основных организационных-хозяйственных мероприятий.

Имевшийся один-специалист-аграном тов. ЛОХТИН проработавши 16 дней в аппарате Отделения а в командировке по организации Можгинского Отделения оставив службу самовольно и перешел на службу в Вотживотное-союз, а работа Отделения с ее рядом новых организационных задач была на точке замещения.

Не смотря на это при наличии имеющегося аппарата Отделение выполняло организационную работу не смотря на неуконкомплектванный аппарат специалистами, на нас было возложено Нижкрай Отделением в Вотоблау организация новых Отделений в г.г. Можга, Глазова и на ст. Кв. в связи с чем в сентябре -це Отделения командировало Агронома т. ЛОХТИНА и бухгалтера тов. ТРЕБИЛО А на организацию аппарата Отделений на места на указанные мероприятия. омандриванные ответств. работники затрадили по 2-х недельный календ. в результате аппараты хотя неполностью но с их руководством были организованы.

Во главе Отделений состоят члены ВКП/б/. Пожела итоги конструирования ашего аппарата таковой имеет по состоянию на 25/10 штат в 12 человек, раем штат определен в 15 человек. (а местные Облрды в Октябре м-це утверждо штат в 8 человек).



10 Октября с содействием Облву Отделение пригласило на службу 2 специалиста, с наличием которых Отделение и перешло к основным организационным мероприятиям (плановая работа).

действующий аппарат имеет национальный состав Улмуртов 5 чел. Русских 6 ч. Украинцев 1 ч. из русских 1 знает улмуртск. язык, а остальные записались на курсы по изучению улмуртского языка, из записавшихся фактически до сего времени посвятил 4 человека.

ФИНАНСОВО СЧЕТНАЯ ДЕЯТЕЛЬНОСТЬ

Финансовое состояние Отделения определяется в централизованном порядке по общему состоянию Всесоюзного Акц. об-ва СХСН. Все поступающие товары оплачиваются Краевым Отделением. Никакими кредитами Отделение не пользуется.

А. УЧЕТ И ОТЧЕТНОСТЬ

Отделение ведет отчетность законченным видом за период деятельности Отделения (работа на ликвидированного аппарата) отчет за 1929/30 г. еще не закончен, в виду того, что специалист-бухгалтер был оторван от основной работы скоманировки по организации (Отделений) и участие в организационной работе за отсутствием в Августе и Сентябре специалистов, отчет бухгалтер готов на ноябрь 5/ХП, а месячный отчет за Октябрь ожидается одновременно с годовым отчетом.

С 1 Октября введен кооприучет и весь состав бухгалтерии к таковому приступил в первую половину отражения текущих операций имеет отсталос наряду с поименованной работой фин. счет. часть проводит работу.

Б. МОБИЛИЗАЦИЯ СРЕДСТВ.

В кругу деятельности Отделения входит в основную работу мобилизации средств от населения, по линии сбора авансов - зачатков с колхозного сектора под с/х. машины и орудия, наладки ввоза и снабжения колхозов в 1930/31 г. по контрольным цифрам Облву и Меж-уполномоченного совещания при нем, на все Отделения СХСН установлено 200.000 .., которые и распределены:

№ п/п	Название Отделения	Зачатки	Выполнения	% выполнения	На какой срок
1.	Ижевское СХСН	87.000 р.	15340	17,6	на 20/ХП.
2.	Глазовское СХСН	30.000 р.	5026	16,7	на 16/ХП.
3.	Можгинское -"	50.000 р.	1686	3,4	" 20/ХП.
4.	Кевское -"	33.000 р.	1125	3,4	" 27/ХП.
Итого:		200.000 р.	23.177	11,6	

ПО ИЖЕВСКОМУ С.Х.С.Н.

Сбор авансов по адресам распределяется :

Наименование Кросов	Зачатки	Выполнения	% выполнения
1. Седгинский	16500	8740	53
2. Я.-Богинский	9600	3900	40,6
3. Н.-Мултанский	12200	500	4,1
4. Н.-Виктинский	10400	1620	15,5
5. Шаркинский	16500	380	2,3
6. Н. Пургинский	10400	200	1,9
7. Ижевский	11500	0	0

Итого: 87000 : 15340 : 17,6



Ижевское Отделение в целях успешного сбора средств посылало следующие: 5/ХІ тана директива - письмо по Еросам, помещено 3 статьи в газетах с мобилизации средств, предложено Ерос кредитным-тов-вам по получении им от колхозов авансов извещивая у себя пережить в Госбанк на имя контокоррент. Отделение два раза за этот период общалось в ОБИК и Гос банк с х-тастом о соответствии в мобилизации средств, и 14/ХІ нами сообщено пом. прокурора, Ероскредит. т-вам и Еросколхозсоюзам о слабом поступлении авансов.

Считаю необходимым отметить, что Ероскредитные т-ва, и почтово телеграф. к-ры задерживают на местах поступления авансы нам, от колхозов, а также Еросколхозсоюз не включили в свой план работы мобилизацию средств по машинам, тогда как 85-90 % фактической потребности машин является на 1930/31 г. колхозный сектор.

## ОПЕРАТИВНО-СНАБЖЕНЧЕСКАЯ И ПЛАНОВАЯ ДЕЯТЕЛЬНОСТЬ

А. В части деятельности-снабжения района средствами с/х. производств, в октябре м-це получил с большим опозданием контрольные цифры по машиноснабжению на 1931 г. приступило совместно с Еросколхозсоюзами, Коопсоюзами и под руководством Земорганов к составлению планов в Еросном разрезе с выделением секториально. В результате чего имели план еросов и общий свойный районный, но по контрольным цифрам ОБЛЗУ на 1931 г. предусмотрено к ввозу машин на район нами обслуживаемый на сумму руб. - 1267348, х/, а наш план выявленный в порядке восточных планов предусматривается на сумму руб. - 1014358.

Особенно важно план СХСН против контрольных цифр завоз преуменьшен на сумму Руб. - 252900. Указанный разрыв в сторону преуменьшения следует отнести за счет следующих обстоятельств:

Выявленная СХСН сумма по контрольным цифрам ОБЛЗУ исчислялась ориентировочно по про-аным ценам, а наш план завоза по директивному край. Исчислен по ценам промышленности, 2/во встречных планах еросов отсутствует часть спрос на машины механической-тяговой силы, и силовую установку (двигатели), 3/встречные планы частью, уменьшены против контрольных цифр за счет остатков машин на наличии на 1 октября и 4/местами при составлении планов преуменьшен завоз на машины и орудия частью за счет культурного плуга и т.р.

В настоящее время Облаву совместно с СХСН приступило к работе по уточнению и корректированию встречных планов и в соответствии с чем ожидается изменение как количественно-помарочно, так в суммовом выражении, как план Облаву так и нашего. По проведению указанной работы в разрыв сам по себе управиться и будет составлен адекватный твердый план машиноснабжения.

## Б. ПЛАН НА ОСОБЫЙ КВАРТАЛ Т/ГОДА

Отделением так-же составлен одновременно с годовым по тем-же тан-ным, но ввиду изменения контрольных цифр Облаву управлением от 5/ХІ соответственно этому в местах производится изменение по пересмотренным планам Отделения по сего времени с мест на одного не получил. Квартальный завоз машин по контрольным цифрам Облаву выражается в сумме руб. 137278.

## ОБЩИЕ ПОКАЗАТЕЛИ ЗАВОЗА С/Х МАШИН.

Следовательно по имеющимся ориентировочным планам Отделения поблизит к заводу на Е еросов обслуживаемых нами на особый квартал (октябрь-декабрь) на А) сумму руб. - 137278;

Б) Г-ов. ллан. руб. - 1014358; 1151636.

Помимо этого в указанных планах не учтена потребность совхозов местного значения и т.р. госу. тв. и кооперативных организаций. Отделение ориентировочно предполагает их спрос на с/х. машины и орудия:

в) на сумму руб. - 300000.

Г) Все оборудование, подсобная, и т.р. металлов ориентировочно на

и т.р. металлов ориентировочно на сумму руб. 350000.

Д) Размещение предприятий Ижевских заво-ов, (вместо молоты, станки, приборы) запчасти, и т.р. черные металлы Ловкий инвентарь, и т.р. мелкий с/х. инвентарь, ориентировочно предусмотрено сбить на сумму руб. - 200000.

Следовательно весь оборот Отделения на 1930/31 г. выразится по тем-же танкам в сумме Руб. - 2016366. Тот, который не выписан по сего времени в общий план завоза по причине что Областные, местные, Организации с/х. кооперации, Государственные и Кооперативные учреждения, не представили плано-выказов, не смотря на их наших требований, и Отделение считает что

в декабре и-це-оно таковыи будет иметь, и общий план завоиа опрелелитсь в яонс и твердом выржении в порятке ввоиа и фактичсского, угодлетворения спроса хозяйства района, о чм по составлении уточниного плана за воиа-реализации От-деление Вам поставит, в известность.

- 1. Отсутствие своевременно утвержденных контрольных цифр.
- 2. Броские организации в лице Земорганов, колхозсоюзов и Коопсоюзов чрезвычайно халатно и не серьезно отнеслись к составлению востачных планов.
- 3. В результате чего по Ю/Х Отделение не имело ни одного плана, что поставило СХСН по угрозу нарушения плановых мероприятий и своевременную реализацию хозяйства на 40 % машин потребных к весенней посевной кампании.
- 4. Отделению пришлось командировать сотру-тников в Бросы по составлению планов и затратить на это около 400 руб.
- 5. Составленные планы на колхозный сектор Бросорганизациями по колхозам не совпадают с/х.бюджетами, что планы частью являются не жизненными (при колхозу зарплатжена жалка, а он ее имеет и она ему не требуется, а нужна мощная связь ему не предусмотрена и наоборот).
- 6. В виду последнего быстрого продвижения машин затрудняется.
- 7. Требуется тщательная переработка Бросских планов.

46 62

НАЛИЧИЕ С/Х.МАШИН И ОРУДИЙ И ИХ РЕАЛИЗАЦИЯ В ОСОБОМ КВАРТАЛЕ. -

При поступлении к оперативной работе Отделение должно было принять исс наличие с/х.машин имеющихся в остатке в с/х.коллекции от организации 1929/30 г. в этой части работы, Отделение приняло с/х.машин от местного Бросживотново-союз.об-за при станц.Ижевск) расчеты еще не закончили по ориентировочно опрелелится на сумму руб.85000 и в счет особого квартала получено от промышленности машин в октябре-Ноябре на сумму руб.109069 или наличие машина на 25/Х1 выражается на сумму руб. -194069, из наличия на время ноября м-ц. (с открытием санного пути) реализовано машин на сумму руб.96425 или 49,6%

В настоящее время реализация развивается усиленными темпами, и имеющиеся наличие машин по 15/ХП будет реализовано, а-вново поступившие машины подлежат снабжению транспортом и гужем непосредственно потребителю по планам бросов.

СКЛАДСКОЕ ХОЗЯЙСТВО.

Об-ем работы Отделения чрезвычайно велик что видно из проявляющихся ориентировочных данных грузооборота на 1930/31 г. достигший на руб. - 101666, а для обеспечения грузооборота требуется соответствующий складской помещением по нашему сообщению потребность в этом опрелелится в 200 кв.метр. фактически площади Отделение имеет в эксплуатации арендо-машин в Горьесткое в 264 кв.м. и Советтранс 250 кв.м. или всего 514 кв.м. эффективность площади достигает 586 кв.м., необходимо Горсовету увеличить СХСН складскую площадь не менее на 500 кв.м., (наиблизкая) смотря на рл-ных хозяйства Горсовет в складских отказал, постановление Краисполкома Обика на Горсовет не-выступил.

Просим-принять соответств. меры к представлению нам Горсоветом складской площади, за не-отстачай таковой грузооборот будет иметь неработу и неисключена возможность хранения машин по-открытым небом.

ЗАКЛЮЧЕНИЕ.

- Доложив настоящим о организационных, финансовых, оперативно-плановых мероприятиях деятельности Ижевского Сельхозснаб просим обеспечить Отделению плановую и нормальный темп работы.
- Упорядочить плановую работу Земорганов по регулированию машиноснабжения.
- Оживить работу и внимание Областных и Бросских организаций: Земорганов колхозов и Коопсоюзов в деле социалистического продвижения к хозяйству средств произвоства, с/х.-ва.
- Мобилизация средств произвоства слабо места не усилили темпов сбора авансов по-машин, а кричат. -т-ва без-ответствен в этом направлении.
- Горсовет халатно относится к СХСН на представляет складской площади и помещений по-конттору и-квартиры для складских Отделения т.к. в это ощущается острый кризис. См. допложение к плану.

Зав.Отделением СХСН: *Ложкин* (Ложкин)



47/63

Отделение считает необходимым дополнить к нашему докладу следующие: что в основной номенклатуре товаров не было предусмотрено производство Отделением продукции Ижевских заводов (станки, инструменты, приборы и т.д.), запасные части к тракторам последние имеют значение для удовлетворения потребности хозяйства Жигинского, Бяцкого и Уржумского районов в таких производимых черных металлах (не два разных отряда, прокат, скобяные изделия и т.д. товары) наименования товаров в настоящее время директивными органами и Край-Отделением предусматриваются дополнительно как товароборот Отделения.

Дополнительный ассортимент в ключевым в нашу номенклатуру товаров имеет целью продвижения не только обслуживаемых нами 7-ми районов но и районов Краевого и союзного значения так как на запасные части к тракторам и продукции Иж. заводов - продвижения таковых возложено на наше отделение как в возможной базис.

В виду обеспечения указанных ассортиментов товаров в наш товароборот соответственно чему требуется дополнительно увеличение штата в также увеличение складской площади специально оборудованной площади.

Наименование обстоятельств вынуждают нас еще раз подтвердить остроту необходимости в отношении нам Госсоветом сыктывкарской площади и со стороны Отдела. Прошу присылки на службу в Отделение одного специалиста по оборудованию.

На ряду с исполнением функций предусмотренных директивными органами и Край-Отделением на наше Отделение в практической работе местные директивными организациями возлагаются целый ряд заданий имеющих значение как Областного центра СХСН - примерно концентрации штат учета, руководство и контроль в работе Отделений Области в части мобилизации средств и т.п.

В то время как остальные действующие Межрайонные Отделения СХСН не находятся в нашем подчинении и имеют как филиалы Нижней Отделения равными с нами права и обязанности.

Выполнение заданий связанных со значениям Областного центра СХСН занимает много времени у Отделения а также и возложено на нас ответственность ответственности по этим заданиям, что как в первом так и во втором случае противоречит существующему положению о Межрайонных Отделениях СХСН.

Отделение считает что при наличии указанного отсутствует четкость организационного характера в построения И/Р Отделения СХСН в Вот. Обл. ст.

Прошу ОБИК и этот вопрос разрешить и точно определить функции отделения при наличии отсутствия Областного Центра СХСН и точности соответствующих указаний Областными директивными организациями.

Зав. Отделением СХСН:

*Васильев*

(Ложкин)



Дорогой товарищ Васильев!

До меня доходит ряд жалоб о безобразиях, которые творятся в вашем ересе по части раскулачивания.

Посылаю тебе два заявления и прошу специально расследовать их под твоим личным наблюдением. Когда читаешь эти материалы, то прямо поражаешься до какой глупости люди могут доходить и, как ерсовая парторганизация может не обращать внимания или не принимать никаких мер, к тому, чтобы немедленно на месте исправить эти идиотства.

Примите все меры к тому, чтобы отдельные искривления, которые были допущены, сейчас, в отношении середняков и других лиц ничего общего с кулачеством не имеющих, - были немедленно исправлены.

Об этих двух фактах я прошу сообщить мне результаты обследования.

Советую в отношении лиц, допустивших такие безобразия провести специальное показательное воздействие, чтобы другие видели, как не надо делать и не допускали-бы в своей работе этих ошибок.

С товарищеским приветом.

г. Ижевск

1 | III - 30 г.

Алнашском - секретарь ероскома ВКП(б) т. КОРЕПАНОВ, Вазовском - секретарь ероскома ВКП(б) т. СИНИЦИН, Н.-Жикьянском - уполном. ОБИК"а т. МУРАВЬЕВ, Шарканском - уполномоч. ОБИК"а т. ЧУРСИН, Я.-Бодьинском - секретарь ероскома ВКП(б) - т. НЕБОГАТИКОВ, Селтинском - уполномоч. ОБИК"а т. ~~КРАСОВ~~, Н.-Мултанском - уполномоч. ОБИК"а т. ТРОНИН, Сьюсинском - Уполном. ОБИК"а тов. ЧЕРНЫШЕВ, Ижевском - секретарь ероскома ВКП(б) - т. РЯБОВ и М.-Пургинском - уполномоч. ОБИК"а т. СИДОРОВ. - 59

12. Ответственные уполномоченные ОБИК"а, а также руководители еросных партийных и советских организаций, должны учитывать всю серьезность данного мероприятия, поэтому обязаны подготовить выселение и отбор самым тщательным образом, не допуская ни в коем случае ошибок и искажений, а равно и всяких нетактичных и грубых подходов к выселяемым, могущих вызвать возмущение, эксцессы и поддержку в остальной части крестьянства.-

ПРЕДСЕДАТЕЛЬ ТРОЙКИ

*И. Егоров* (ЕГОРОВ)

Ч Л Е Н Ы:

*Медведев* (МЕДВЕДЕВ)

*Сивко* (СИВКО)

АРХИВЫ УДМУРТИИ  
9. III 30.

АРХИВЫ УДМУРТИИ

АРХИВЫ УДМУРТИИ

Областной тройки по выселению кулацких семей от 6 марта 1930 года.

1. Выселение кулацких семейств по 2-й категории произвести из следующих ерсов: Граховского 25 кулацких семейств, Алнашского - 23, Можгинского 20, М.-Пургинского 15, Ижевского 18, Вавожского 25, Сямсинского 22, Н.-Шултанского 15, Я.-Бодынского 15, Шарканского - 15, Н.-Микьинского - 16 и Селтинского 17, а всего 226 кулацких семей.
2. Сроки погрузки в вагоны и отправки установить 24 марта.
3. Пункты отправки наметить станция Сямсинская и ст. Агрыз, причем на ст. Сямсинская выселяемых направляют следующие ерсы: Граховский, Алнашский, Можгинский, Вавожский, Сямсинский и Селтинский. на ст. Агрыз: - Н.-Шултанский, Н.-Микьинский, Ижевский, М.-Пургинский, Я.-Бодынский и Шарканский.
4. Выселению подлежат исключительно РУССКОЕ кулачество (удмурт кулаки выселению НЕ ПОДЛЕЖАТ) при чем самая богатая часть, не допущая ни в коем случае выселения лишенцев и других категорий не кулаков. Учитывая, что в отдельных ерсах при отнесении к группе кулаков и индивидуальном обложении были допущены ошибки и искажения когда к кулакам относили крепкие середнячки хозяйства, под персональную ответственность уполномоченных тройки по выселению должен быть произведен персональный тщательный отбор с тем, чтобы ни в коем случае к выселению не попали лица, ошибочно отнесенные к кулакам. Произвести отбор исключительно явно кулацких элементов, самой БОГАТОЙ их части.
5. Выселению подлежат исключительно кулацкие семьи, имеющие в своем составе трудоспособных мужчин, членов семьи. В число выселяемых по 2-й категории должны быть включены семьи арестованных по первой категории, в коих остались трудоспособные члены семьи мужчины.
6. У выселяемых должна быть необходимая одежда, продукты питания по норме на всех членов семьи с расчетом на 2-3 месяца, деньги если имеются у выселяемых, но не свыше 300 руб. на семью и взяты с собой необходимые инструменты, как-то: пилы, топоры, лопаты и т.п.
7. В том случае, если у выселяемого при раскулачивании была изъята необходимая одежда, продукты питания и инструменты, перечисленные выше Еросисполкомы должны возратить выселяемым все необходимое согласно перечисленного в пункте 6 настоящего постановления.
8. Еросисполкомы <sup>Упреждающе</sup> ОБЯЗАНЫ НЕ ПОЗДНЕЕ 15 Марта представить на имя начальника Облотдела ОГПУ списки, согласно ранее разосланной формы на лиц, намеченных к выселению в соответствии с указанной в пункте 1-м разветстки, с приложением следующих документов: удостоверяющие материалы о кулацком положении выселяемого, постановления батрацко-бедняцких и середняцких собраний о выселении данного лица, постановления об утверждении решений батрацко-бедняцких и середняцких собраний с совета и ЕросИК" а.-
9. Отправка выселяемых на железнодорожные пункты производится гужевым путем по нарядам сельсоветов и еросисполкомов. С места отправки и до места назначения (Сямсинская - Агрыз) и сдачи комendantам указанных станций, назначенным отделом ОГПУ, еросисполкомы должны обеспечить соответствующим конвоем из местной милиции, партийцев, комсомольцев и бедняков активистов во главе конвоя, начальником такового, должен быть назначаем надежный партиец.
10. Отправка должна производиться непосредственно из места жительства выселяемого до железнодорожной станции, согласно пункта 3-го настоящего постановления. Еросисполкомы и Уполномоченные по выселению должны выселение организовать и подготовить с таким расчетом, чтобы выселяемые могли собраться, произвести упаковку своих вещей, (инструменты упаковываются отдельно и отправляются на отдельной подводе) и прибыть на железнодорожную станцию НЕ ПОЗДНЕЕ В ЧАСОВ УТРА 23 МАРТА. Лица, намеченные к выселению и находящиеся в данный момент на лесозаготовках и других работах Еросисполкомам должны быть немедленно отозваны к месту своего жительства.
11. Ответственными уполномоченными по наблюдению и руководству за выселением назначаются: Граховском ерсе - уполномоч. ОБИГ"а тов. ДУМЧЕНКО, Можгинском - председатель еросисполкома т. РУССОВ



Ижевск ГИУ

Из И-Новгорода № 17/ш Подана 4/3 10 ч.

Не позднее 20 Марта намечено выселить из десяти еросов южной части области двести кулацких семейств по второй категории исключительно русских тчк Срок короткий элт подготовительную работу необходимо форсировать : надо телеграфно запросить от указанных еросов списки по соответствующей разверстке в пределах указанной цифры для утверждения Областным Исполкомом тчк Выселению подлежат исключительно семьи имеющие трудоспособных членов тчк Для этой-же работы прошу выделить десять надежных партийцев помощь Отделу

С и в к о

№ 203/ш ППОГПУ

4/III-30 г.

Верно: Секретарь Вотского  
Оботдела О. Г. П. У. *Суренин*

Общественное собрание колхоза Майский с/х. Коммуны  
М. Туринского района Енисейской области

19 мая 1950 г.

Председатель совр. А. Сафаров  
Секретарь К. Исайков

Известия гуд:

- 1) Извещениями о передаче в колхоз по фодатанству участка гуд коммуны.
- 2) Разное:

1) Слушание по первому вопросу г. Сафаров сообщает, что, как будет обговорено участком колхоза Майский Коммуны гуд принадлежит коммуны, расположенный участок между селами от Удеса около 25 километров, площадь означенного участка 270 га, расклевываемого леса гуд наметен и через только лишь около 6 га, а остальная часть означенного участка составляет лесной массив, гуд расклевываем означенного участка поделится колхозом и комитетом колхоза и частью коммуны, так как ввиду малокислотности и маломощности коммуны, при всем желании колхоза своим силами взыскать иный участок расклевываем и всякий без котлинговости на таком

6808

на небольшом участке мифизирован-  
ное хозяйство Коммуны является невоз-  
можным.

Грестаровские. естественное, оста-  
ется при Урожайском совхозе в качестве  
постоянного рабочего совхоза, коммуны в  
условиях дачной квартиры № 1. 2. дома  
Коммуны в коммуны № 3. которые  
занимают в дачном Урожайском коммуне  
Коммуны остаются в распоряжении  
дачной коммуны коммуны остаются  
сод. совхоза - под квартирой как  
квартиры, а так же при семье  
коммуны.

Председатель совр. В. Сафаров -  
секретарь К. Негинков

С. Подписанный В. Сафаров  
муны - В. Сафаров.

20/IX.30



торную м-куз, но очевидно местными организациями не было обращено достаточного внимания на это дело и Вотполеводсоюз вынужден был при отсутствии здания и ограниченности в средствах на новое строительство, заключить договор с Коопинсоюзом. Из имеющихся же материалов видно, что Коопинсоузу все же было предоставлено помещение под м-куз, требующее небольшого ремонта. Кроме того, которое было предусмотрено под основную м-куз, а основной организацией Вотполеводсоузу в этом было отказано.

Со своей стороны считаю необходимым договор на организацию тракторной мастерской в Коопинсоюзом расторгнуть, так-как последним по всем имеющимся материалам, выполнен к сроку не будет, а также данная организация совершенно не приспособлена с технической и организационной стороны к обслуживанию техпомощью. Предоставленное в данное время с небольшим ремонтом помещение (из бывшего арестного помещения) Коопинсоузу необходимо передать Полеводсоузу для срочной организации в нем ремонта тракторов инструкторо-монтерскими силами техпомощи. В части ремонта и оборудования этого помещения Вотполеводсоузом со стороны Крайполеводсоюза может быть оказана временная помощь, как средствами, так и частично оборудованием. Кроме того, считаю необходимым отметить, что при отсутствии специалистов по тракторному делу ремонт тракторов Коопинсоюзом вызовет длительность в выполнении и высокую себестоимость, что безусловно будет иметь свое отражение себестоимости эксплуатации тракторов в колхозах, а следовательно отразится на заинтересованности населения в тракторной вспашке. Ярким примером, характеризующим удорожание из-за непригодности работников и оборудования по ремонту тракторов, является ремонт тракторов в весеннюю посевкампанию в Икнаводе, который кдд пред, явил счет за ремонт 8-10 тракторов 20 000 руб., т.е. каждая ремонтируемая машина стоит дороже новой.

Вопрос о срочной передаче дела организации ремонта тракторов Вотполеводсоузу и расторжении договора с Коопинсоюзом прошу разрешить в ближайшее время, так-как всякое промедление отразится на нормальном ходе ремонта в уборочную и осеннюю кампанию.

Зав. Группой Техпомощи  
Крайполеводсоюза *А. Сидоров* | Сидоров |  
8/III-1980 г.

АРХИВЫ УДМУРТИИ

АРХИВЫ УДМУРТИИ

АРХИВЫ

Копия  
70  
Крайполевводхоз  
Копия

*История  
по делу  
Вотполеводхоз*

В.Кав. Р.К.118:

ПРАВЛЕНИЮ ВОТПОЛЕВОДХОЗА, ОБЛЗУ. Об'ект  
Копия - ОБКОМ ВКП /б/ и Крайполевводхозу,

От заведывающего группой Техно-  
помощи Крайполевводхоза СИДИРОВА Алек-  
сандра Григорьевича

СГ

**ДОКЛАДНАЯ ЗАПИСКА.**

Настоящим довожу до Вашего сведения, что Вотполеводхозом по согласованию с Облзу 8/У-1930 года был заключен договор с Коопинхозом на организацию в гор. Ижевске ремонтно-тракторной мастерской к 1-му августа 1930 г. В части выполнения договора, согласно пункта 3-го, Обкоопинхозом до настоящего времени не согласованы в окончательной форме проекты и планы с Полеводхозом и Облзу, что в свою очередь может повлечь невыполнение к сроку пункта 2-го договора.

В части оборудования п. 5 и 6 Обкоопинхозом дана в Вотполеводхоза заявка только 4-го июля, а также нет никаких перспектив на возможность приобретения оборудования где-либо самостоятельно. Коопинхозом и со стороны последнего не видно никаких конкретных мер в этом отношении. Также по п. 7 и 8-му в отношении ремонтных материалов и запчастей Коопинхозом мер никаких не принято и даже не дано заявки. Плана пункт 9 эксплуатации тракторо-машины ремонтной и-кой у Коопинхоза не имеется и данный вопрос не согласовывали с Полеводхозом и Облзу. Наличие склада запчастей согласно п. 14-го работой Обкоопинхоза пока не обеспечивается и до настоящего времени нет специалиста по тракторному делу, предусмотренного пунктом 15-м договора. В части выполнения договора Коопинхозом на данное число произведено только восстановление небольшого помещения под тракторно-ремонтную мастерскую, основное же намеченное помещение под мастерскую до настоящего времени не восстанавливалось, и нет никакой надежды на возмещение его, не говоря уже об оборудовании к 1-му августа по договору.

Из приведенного выше читает, что договор Коопинхозом к сроку выполнен не будет, также совершенно не обеспечено оборудование по ремонту тракторов и сложных о/х. машин и орудий временно полученное помещение.

Основной причиной в невыполнении договора Коопинхозом является безразличное отношение его к этому делу в течение почти целого месяца с момента заключения договора, что уже было отмечено актом технорука от 9/У1-30г., а также его докладной запиской от 5/У1-30г. и постановлением Правления Вотполеводхоза от 16/У1-30г. и 22/У1-1930г.

Одновременно необходимо отметить, что основной организацией в Крае и в ВАО проводящей техпомощь, а следовательно и организацию ремонтно-тракторных мастерских, является Полеводхоз, что предусмотрено соответствующим постановлением Крайисполкома. Вотполеводхозом своевременно возбуждался вопрос пред местными областными организациями о предоставлении помещения под ремонтную трак-

АРХИВЫ

АРХИВЫ

АРХИВЫ

АРХИВЫ

АРХИВЫ



18  
УЛ. ОПЕРАТИВНАЯ РАБОТА.

Иркутский Льносоюз: По льнозаготовкам работа своевременно развернута. Областные планы льнозаготовок лежали до 27 октября, а получились в первых числах сентября. Работы среди населения не велась. Имелись случаи при доведении плана льнозаготовок встречных планов выжвения до 25% (И. Туринский с/союз). По исполнению плана сенсозаготовок не следуют, а по замосе, массовой работы развернуто не было. На 1/XI реализован план сенсозаготовок выполнен 2,9%. Есть угроза срыва сенсозаготовок, постановление отдельных сельских советов есть сенс сдавать в январе месяце 1931 года. План хлебозаготовок на 30 ноября выполнен на 100,2%. Имелись случаи неприемки хлеба на зерпих пункте. (Вознесенский совпункт отказал в приемке хлеба 25 подвод). Хлебозаготовки ведутся престоупно. Контрактация скота до 20/X была без движения. Планы были не проработаны и не окупены в сельсоветах. Со старыми Правдскими Льносоюзом (т.т. Владкива и Беретенинкова) есть мнение из их выступления на заседании Правления от 2/XI, что цены вязки, мужик не будет нам сдавать, а будет сам есть и повезет на частный рынок.

Посий Мултан, Льносоюз: Планы льнозаготовок сданы в сельсоветах 5 октября. Есть случаи потери планов льнозаготовок в с/советах. (Старомыльницкий с/совет и Ульмольский с/совет). Планы затеряны. Хлебозаготовки идут престоупно. По контрактации скота работа никаких не проводилась, а при по контрактации скота опускали по сельсоветам по 3 раза в один день и все разило (И. Мултанский с/союз). Работа состоит по всем заготовкам как и в Ару, за исключением последнего пункта.

Каровский Льносоюз: Планы льнозаготовок сданы до октября до сельсоветов. До этого времени планы льнозаготовок лежал в Союзе без движения. План сенсозаготовок выполнен на 1/XI 2,5%. Исполнение такого выжвения процента работами со"вселяют со"активными причинами (плохая погода, дождь, грязь). План хлебозаготовок на 1/XI выполнен на 59%. Работы по контрактации скота проработаны, а работу ведут нето-дом закупки. (Выводы обследов. и инструк.)

УЛ. В И Ж Е Н И: АГРОПРОИЗВОДИТЕЛЬНАЯ РАБОТА.

Иркутский Льносоюз: Зяблевая вспашка и известкование под зябь сгорана. Работа на местах не проработалась. сведения планы до сельсоветов и на этом успокоились и учета зяблевой вспашки нет. Контрактация зерновых посевов под угрозой срыва. На 1 ноября законтрактвано у колхозов на 50% в индивидуальном секторе на 10%. Известкование под озимые посевы сгорано, реализовано известки 230 центнеров.

Посий Мултан, Льносоюз: Зяблевая вспашка сгорана. Известкование зябь только в том, что только довели планы до села, а результаты за лето, известность не реализована. Зяблевая сгорана. К организации и проектировке машинных баз не приступлено.

Проспий Льносоюз: По зяблевой вспашке план выполнен на 10%. Известкование под зябь сгорано. Под озимые посевы реализовано известки 10 тонн, из предусмотренных планом 800 тонн. Неизвесткованы посевы 3 гектара из предусмотренных планом 400 гектар. Не реализованы известки лежат на складах 290 тонн. Сильная кампания сгорана, по плану намечалось 36 ям, а заложено 4 ямы. Борьбы с озимыми червем не велось в результате очень много уничтожено озимых посевов.

Оргплановый сектор Инструктор  
по массовой работе

(Аммосов)



1205  
придано не было. (Фонд кооперирования бедности не использован в сум. 488 рублей). Работа по кооперированию местными организациями игнорировалась (Выводы обследов. и/инструктора).

Карсвая, Львовская: Планов по производственному кооперированию нет циркуляры и указания по этим вопросам лежат без движения. Правление ревизирует, что этим вопросом сейчас заниматься не время-некогда. Все время существования продлинсоюза не имеется ни одного поселково-производственного т-ва (выводы обслед. и/инстр.).

#### 17. КАПИТАЛОНАКОПЛЕНИЕ И ИСПОЛЬЗОВАНИЕ.

Яр. Львовская: Перелом в работе по мобилизации средств нет. На 1/XI собрано только 1500 рублей. Заключенности имеется не ликвидированы по линии с.х. кооперации в сумме 71000 рублей. Эта работа игнорируется есть случаи отъезда в приеме денег. Задачи по населению на с.х. машинах не принимались, работы не было, собранных средств в этой части нет ни одной копейки. Собранных средств 3% отчислений от оборотов сданы на товару и сбыту. Сумма 3406 руб. (Выводы обслед. и/инстр.)

Новый Мултан, Львовская: При отсутствии производственного кооперирования в области вполне реально планы накопления (средств собранных нет ни одной копейки).

Система заделанности оставшая не ликвидированная на 1/XI не собрано 5415 руб. Кредиты используются не полностью, по контрактации льна использовано 21,3%, по контрактации скота 4,8%, других 3,85%. Работа по сбору средств проходила сверхкратически, только всылкой полеток по сельсоветам должникам осуд. Военных списков с/советов на должников передано не было и бригадиром не было на руки дано. (Выводы обслед. и/инстр.).

Карсвая: По линии производственного кооперирования накопления нет. Переломных т-ва в организованных нет. 3% отчислений с оборота по снабженческим товарам поступило в Союз до 1000 руб. и товарам союза 1500 рублей. (Выводы обслед. и/инстр.).

#### У. ПОСТАНОВКА ОТЧЕТОВОДСТВА И ОТЧЕТНОСТИ.

Ярский Львовская: Отчетность по союзу затянута до 3-х месяцев, на промышленных пунктах хлеба нет учета по разделениям жидкой хлеб сдают по контрактации от колхозов и индивидуальному сектору. Инструктора в работе проверки хлеба не было. (Выводы обслед. и/инстр.).

Ново-Мултанск, Львовская: Баланс работы союза на 1/X не сделан. Работы характеристики балансов не проводится, крупные организации вместо не складывают, отчетов нет по продажам имеет статальность. На кооператив в отчетоводстве еще не передано. Рационализаторские инициативы в работе нет. (Выводы обслед. и/инструктора).

Ярский Львовская: Работа бухгалтерии отстала на 3 месяца, задержка в отчетности в работе, задержки в расходе по митрам, делопроизводство ввратительно, несмотря на наличие двух технических. Дела бумага, циркуляры и т.д. разброшены на столу, складируются, полная безответственность в работе. (Выводы обслед. и/инструктора).

Исполнителя на ряд указаний и решений XVI Партоезда и Областных организаций в деле выполнения всех наших очередных задач и хозяйственно-политических кампаний, некоторые наши Союзы с.х. кооперации эту работу не просят, а недооценивают трудности поставленных задач перед с.х. кооперацией, неличастуют следующие факты работы по линии ЦЛСОС из выводов обследования и инструкторов.

1. КЛАССОВОЕ СОДЕРЖАНИЕ.

**Ярский Льносоюз:** массовой работы среди населения, батрачества, бедности, женщин и молодежи в проведении уборочной и осенней долевой кампании не вел, работы развернуто не было характеризует следующие моменты в проведении важнейшей нашей кампании, как льнозаготовки. План был получен в первых числах сентября, который пролежал до конца октября, где не было создано общественности мнения по сельсоветам по льнозаготовкам даже не знала масса. Этот план безответственно спустили на сельсоветы без проработки всего агроперсонала ерса (а аппаратом Льносоюза), а поэтому имеются факты встречных планов снижения на 25% Н. Чуринский с/совет). Наличие таковых моменты не убраны на стогодах (вешалах) снопы льна (с. Укен) и также и поле, не убран лен и семяники козера (Ярский с/с.) выполнении плана хлебозаготовок масса дефектов (предуплений). Прибыло хлеба сберсо до 25 подвод в Воинский сберсо пункт, пункт оказался закрыт, приемщика не. сказалось и крестьяне возмущены, увезли обратно хлеб. Это бы дело передать в суд, то мы видим член правления Беретников составленный акт держал у себя 5 дней, хотел это дело скрыть, замазать, но не передавать в суд.

В мобилизации среди населения работа не развернута, числится громадная задолженность за население по линии с.х. кооперации, числится на 1 ноября 71000 рублей, а мы видим со стороны кассиров от каз в приеме денег от населения (с. Укен, кассир Ашихмин отказался принять старую задолженность от крестьянина, последний с деньгами ушел обратно). Такого возмутительного факта был свидетель сам председатель Правления т. Владыкин. (Материал обследования и инструктора).

**Ново-Мултанский Ерсельский Союз:** Проверки работы по части выполнения хлебозаготовок кулацко-зажиточной части и дачи им твердых заданий и проверки на местах в части их выполнения до 16/X - с. г. сделано не было. Льносоюз не проработал конкретную памятку по хлебозаготовкам и массовой работе и другим мероприятиям все те кампании, которые должны были выполняться вокруг хлебозаготовок, не получали отражения в работе, не увязаны с хлебозаготовками.

Не было развернуто работы в деле выполнения ижежен всех хозяйственно-политических мероприятий в организации вокруг этих задач батрачества, бедности, женщин и молодежи, в доведении плана до села, выявлении кулацко-зажиточной части и дачи твердых заданий, показатели в этой работе нет (работы не было).

Работа по привлечению кооперации не проводилась, с хлебозаготовками не увязана, хлебозаготовки проходили без широкого развертывания производственного кооперирования. В этой части всякая работа среди бедняцко-батрацкой части населения не велась и видим отражение в этой работе (одна поселковая производственное т-во в 10 х-в) Ерсельским Союзом не была возглавлена растущая активность масс в хлебозаготовках и других мероприятиях, как производственное кооперирование об'явленное социалистическое соревнование между всеми сельсоветами не возглавилось в сельветках и вывоз Селтинского ерса (Влажinsky проверки и контроля не было).



Показательные примеры Чеканского с/совета и 29 колхозов, как они описаны в отчете не использованы.

Мобилизована ерсовая конференция комсомола из 40 человек и разбита на ударные бригады по выполнению плана хлебозаготовки.

Результат принятых мер пятой пятидневкой с 20 октября по 25 октября, 5,6% и шестая пятидневка против пятой пятидневки плюс дадут 9% (Выводы обследований и/инструктора).

Карсовский Лысосоюз: Работы с беднотой, батрачеством, женщинами не велось, за исключением трех конференций. Группа бедноты при органе управления Лысосоюза не создана. Во время уборочной и осенней заготовительной и хлебозаготовительной кампании работа с женщинами и батрацко-бедняцким населением отсутствовала.

Соцсоревнование не организовано, не возглавлено. Лысосоюз не является штабом руководства в выполнении важнейших задач, не справившись с уборкой льна (Абашевский колхоз остался лен в поле не вырван 2 гектара, занесен снегом). (Карсовский колхоз не вырван лен остался на корню в поле 1 гектар и остался картофель в поле не убранный, не выкопан до 2 гектар) чтобы скрыть эту уборку картофеля колхоз ее захоронил.

(Карсовский с/совет об пункте подмолила перевод в амбаре и зерно вышло на землю). (Тименский сельсовет не убран овес с поля до 150 пудов, занесен снегом). Выводы обследов. и/инструктора).

## 11. ОРГАНИЗАЦИЯ МАССОВОЙ РАБОТЫ.

Яр. Лысосоюз: Организация массово-массовой работы нет, среди батрацко-бедняцкой части населения. (Планов работы не оказалось). Ударных бригад организовано не было в проведении разных кампаний. Областные директивы игнорировались в части выполнения производственного кооперирования и т.д. (Показателей в работе не оказалось). Социалистическое соревнование, как метод организации бедноты и батрачества в выполнении различных планов организовано не было. (Выводы обследов. и/инструктора).

Ново-Мултанский Лысосоюз: Работы среди населения не велось, батрачество и беднота вокруг выполнения всех планов организована не была. (На выполнение прорывов) в хлебозаготовках, лысозаготовках и т.д.). Никакой работы не велось, материал обследов. и/инструктора).

Карсовый Лысосоюз: Поставленные задачи ерсовых организаций перед Ярко с/союзом 100% выполнение хлебозаготовок к 1 ноября, но это дело выполнено не было. Массы в этом деле возглавлена не была, имелись невыполнения за экономически мощными сельсоветами плана хлебозаготовок и за кулацко-зажиточной частью населения. Массовой работы не велось, планов работы нет, показатели в работе отсутствуют. (Выводы обследов. и/инструктора).

## III. ПРОИЗВОДСТВЕННОЕ КООПЕРИРОВАНИЕ.

Яр. Лысосоюз: Работы по производственному кооперированию не велось на 1/ХI-с.г. не имеем ни одного поселково-производственного Тос-ва, планы отсутствуют, директивы области не выполнялись (Правление Лысосоюза не имеет представлений о производственном кооперировании и указания в этой части игнорировало). Работа с беднотой и батрачеством не велось (Фонд кооперирования бедноты не использован в сумме 3109р. 26 к.) Вся эта работа забыта и недооценивается со стороны Правления и ерсовых организаций (Выводы обследов. и/инструктора).

Ново-Мултанский Лысосоюз: Производственное кооперирование отсутствует, имеется 1 поселково-т-во из 10 хоз-в. Значение этому делу



РТ ОБЛАСТЬ  
о пыш ужасьслен  
оперативной  
СОЮЗЫ

Вкслу в.к.ч. 181

**В**

23

СКИЙ ОБЛАСТНОЙ

Исследовать в ам. для сведения  
информационная служба по  
исследованиям и анализам с/х.  
Кислотный. Ионный измеритель -  
реш.

С О Ю З  
ОВОДОВ и КОНОБЛЕВЦЕВ

"Льноводсоюз"

отдел О.В. М. М. М. М.  
1930 г.

№ 1/5

ГОР.

Вятской автономной области  
Телефонный адрес:  
"Льноводсоюз"

Институт по исследованию работы. В. М. М. М.

22/1-21  
опиш

АРХИВЫ УДМУРТИИ

АРХИВЫ УДМУРТИИ

опиш  
об/х 302

254

Лиц. сч. № \_\_\_\_\_ Телеф. \_\_\_\_\_

Прохождение 74 час.

ПЛАТА		Руб.	Коп.	Из <u>Ижевска</u> № <u>75</u>	ПЕРЕДАЧА <u>17</u> <u>11</u> <u>2</u> го ч. м. пор.
Посл. и поделеш. . .		49			
ИТОГО					
Принял: _____					

К У Д А: По адресу Вавоки Ижевск  
 (подробн. адрес) Ижевскому ИМУ

К О М У Ижевскому ИМУ

Смюк уведомляет за посылками посылки  
двухтомные №1-20 эти восемью эти семью  
двухтомные эти восемнадцать эти двадцать  
второго эти двадцать всего эти двадцать  
двухтомные эти тридцать №1-20 эти тридцать  
второго эти тридцать всего эти тридцать  
Итого не предусмотрены предусмотрены

НАИМЕНОВАНИЕ И АДРЕС ОТПРАВИТЕЛЯ  
Ижевскому ИМУ

СТАТ  
 НТ  
 Ф  
 А  
 Ф-Т 148+210  
 З. 3320  
 Т. Кирса

всех мест где чебото проведено так проведено  
максимальную второстепенность не допустить  
Османовичи №60

29

7406

Владимир Мусатов



Областной тройки по выселению кулацких семей от 6 марта 1930 года.

1. Выселение кулацких семейств по 2-й категории произвести из следующих ерсов: Греховского 25 кулацких семейств, Алянского 23, Можгинского 20, М.-Дургинского 15, Ижевского 18, Вязьинского 25, Сямсинского 22, Н.-Мултанского 15, А.-Бодьинского 15, Шарканского 15, Н.-Лижинского - 16 и Селтинского 17, а всего 226 кулацких семей.
2. Спек погрузки в вагоны и отправки установить 24 марта.
3. Пункты отправки наметить станции Сягинская и ст. Агрыз, при чем на ст. Сягинская выселяемых направляют следующие ерсы: Греховский, Алянский, Можгинский, Вавожский, Сямсинский и Селтинский. на ст. Агрыз: - Н.-Мултанский, Н.-Лижинский, Ижевский, М.-Дургинский, А.-Бодьинский и Шарканский.
4. Выселению подлежат исключительно РУССКОЕ кулачество (удмурт кулаки выселению НЕ ПОДЛЕЖАТ) при чем самая богатая часть, не допущая ни в коем случае выселения лишенцев и других категорий не кулаков. Учитывая, что в отдельных ерсах при отнесении к группе кулаков и индивидуальном обложении были допущены ошибки и искажения когда к кулакам относили крепкие середняцкие хозяйства, под персональную ответственность уполномоченных тройки по выселению должен быть произведен персональный тщательный отбор с тем, чтобы ни в коем случае при выселении не попали лица, ошибочно отнесенные к кулакам. Произвести отбор исключительно явно кулацких элементов, самое БОГАТОЕ их части.
5. Выселению подлежат исключительно кулацкие семьи, имеющие в своем составе трудоспособных мужчин, члены семьи. В число выселяемых по 2-й категории должны быть включены семьи арестованных по первой категории, в коих остались трудоспособные члены семьи мужчины.
6. У выселяемых должна быть необходимая одежда, продукты питания по норме на всех членов семьи с расчетом на 2-3 месяца, деньги если имеются у выселяемых, но не свыше 300 руб. на семью и взять с собой необходимые инструменты, как-то: пилы, топоры, лопаты и т.п.
7. В том случае, если у выселяемого при раскулачивании была изъята необходимая одежда, продукты питания и инструменты, перечисленные выше Еросисполкомы должны обеспечить выселяемых все необходимое согласно перечисленного в пункте 6 настоящего постановления.
8. Еросисполкомы ОБЯЗАНЫ НЕ ПОЗДНЕЕ 7-го Марта представить на имя начальника Облотдела ОГПУ списки согласно выше разосланной формы на лиц, намеченных к выселению в соответствии с указанной в пункте 1-м разветстки, с приложением следующих документов: удостоверения материалы с кулацким положением выселяемого, постановления батрацко-бедняцких и середняцких собраний о выселении данного лица, постановления об утверждении решений батрацко-бедняцких и середняцких собраний с "совета и Еросис" а.
9. Отправка выселяемых на железнодорожные пункты производится гужевым путем по наряду сельсоветов и еросисполкомов. С места отправки и до места назначения (Сягинская - Агрыз) и сдачи комендантам указанных станций, назначенным отделом ОГПУ, еросисполкомы должны обеспечить соответствующим конвоем из местных милиции, партизан, комсомольцев и бедняков активистов во главе конвоя, начальником такового, должен быть назначен надежный партизан.
10. Отправка должна производиться непосредственно из места жительства выселяемого до железнодорожной станции, согласно пункта 3-го настоящего постановления. Еросисполкомы и Уполномоченные по выселению должны организовать и подготовить с таким расчетом, чтобы выселяемые могли собраться, произвести упаковку своих вещей. (Инструменты упаковываются отдельно и отправляются на отдельной подваде) и прибыть на железнодорожную станцию НЕ ПОЗДНЕЕ 8 ЧАСОВ УТРА 24 МАРТА. Лица, намеченные к выселению и находящиеся в данный момент на лесозаготовках и других работах Еросисполкомы должны быть немедленно отозваны к месту своего жительства.

II. Ответственными уполномоченными по наблюдению и руководству за выселением назначаются: Греховском ерсе - уполномоч. ОБИЖ"а тов. ЛУЧЕНКО, Можгинском - председатель еросисполкома т. РУССОДА





6. Предложить Облзу из числа местных крестьян через Бросисполком и землеустроительную партию назначить человека, который впоследствии служил бы проводником по указанию места всех поселенческих участков и маршрутов следования к ним.

7. Обземууправлению представить составленную смету оплаты в соответствии мероприятиям.

8. К выселению приступить со второй половины Мая и закончить к 30-му Мая. <sup>Удобно в Бросисполком</sup> срочно ~~составить~~ от всех Бросисполкомов списки <sup>из всех</sup> ~~указанных~~ количества хозяйств с тем расчетом, чтобы получить не позднее 20-го апреля.

9. Обязать переселенных до осени возвести необходимые жилые постройки с использованием валежного леса на месте их расселения, и к осени посеять озимовой посев в размере не менее от 1,5 до 2 га на хозяйство.

10. Обязать Бросисполкомы оставить выселяемым кулацким семьям 1 лошадь на 2 хозяйства, 1 плуг и 1 телегу, продуктов питания на 2 месяца в размере не больше 20 <sup>пудов</sup> на семью и кроме того денег в размере от 100 до 200 руб. на х-во смотря по числу членов семьи. В случае, если таких предметов, продовольствия и денег оставлено не было, обязать Бросисполкомы возвратить одновременно с <sup>всех</sup> ~~всех~~ под расписки из числа неправильно конфискованного имущества.

11. Разрешить переселяемым хозяйствам пользоваться на обычных установленных законом условиях побочными угодьями в лесах (сенокос, пчеловодство, ягоды, грибы, <sup>кустарные промыслы</sup> рыболовством и охотой силками и западнями без применения огнестрельного оружия. Признать желательным использование свободной рабочей силы на лесозаготовках, которые сейчас <sup>в Бросисполком 4-ве</sup> не производятся, но которые следует развернуть в будущем. Направл. х-ва в этих поселках определять как животноводческое, с развитием кустарных промыслов и работой на лесозаготовках.

12. Управление поселков организовать через специальных уполномоченных на каждый поселок, назначаемых из числа самих переселяемых хозяйств Бросисполкомом после согласования с местными органами с утверждения Обисполкома.



98 3/109

Кроме того на каждую группу поселков расположенных смежно Эрос-исполком назначает с утверждения Обисполкома особого уполномоченного (не из числа выселяемых хозяйств), которым присваиваются права сельсовета на эту группу поселков. Содержание этих уполномоченных возлагается на бюджеты Эросисполкомов. Вопрос о покрытии расходов в этой части обсудить на Президиуме Обика особо.

13. Для усиления охраны общественного порядка на территории расселения кулацких хозяйств и для борьбы с преступлениями усилить штат Селтинского Эросадмтдела одним участковым милиционером в с.местом расположения в селе Копках, \* образовать отделение Райадмтдела в с.Кулибах или Карсоева. Проработку этого вопроса поручить Обладмтделу. И образовать новый следственный участок в с.Карсоева.

14. Остальную часть кулацких хозяйств (около 2000 хоз.) не вошедших в областной фонд расселения, срочно предложить всем Эрос-исполкомам об отводе Эросных фондов для поселения таким же порядком <sup>ис</sup> 5-15 дворов <sup>сельской</sup> исходя из наличия оставшихся кулацких семейств в Эросе, норму площади установить по 1 гектару на едока. В остальном придерживаться п.10 настоящего положения.

исполкомы

171/с

Внесен НКВД  
Согласен Кулиба  
Согласен Колупнев 15/20  
Колупнев 20-30 г

29  
45 24

С В Е Д Е Н И Я

О количестве поступивших и рассмотренных жалоб на неправильное раскулачивание по состоянию на 17 мая с/г.

НАИМЕНОВАНИЕ РАЙОНОВ.	Всего поступи- ло жалоб	Рассмотрено жалоб			Всего рассмот- рено.	Остается нерассмот- ренными.
		Отказа- но в хо- датайст- ве	Удовле- творено	% Удовле- творен- ных		
Ижевский	170	33	24	42	57	113
М. Пургинск.	138	9	11	55	20	118
Можгинский	221	7	3	30	10	211
Алнашский	171	24	8	28	32	139
Граховский	29	-	-	-	-	29
Вавожский	92	6	12	66	18	74
Седletzский	64	1	3	75	4	60
Сямсинский	54	-	1	-	1	53
Н. Мултанский	113	16	23	61	39	74
О. Н.-Шикшинский	28	-	-	-	-	28
1. Як. Бодьинский	94	16	25	61	41	53
2. Зуринский	46	2	-	-	2	44
3. Балевинский	2	-	-	-	-	2
4. Главо вский	1	-	-	-	-	1
5. Ярский	46	-	2	100	2	44
6. Карсоярский	8	-	-	-	-	8
7. Кевский	72	-	-	-	-	72
8. Дебесский	111	5	6	55	11	100
9. Шарканский	61	-	3	100	3	58
О. Юкаменский	49	-	1	100	1	48
1. СВЯТОГОРСКИЙ	22	-	1	100	1	21
Всего...	1592	119	123	51%	242	1350

Для проведения работы по борьбе с перегибами в Можгинском Еросисполкоме организована тройка, проработала следующие:

1/ В наиболее неблагоприятные в этом отношении районы 4/ были выданы специальные уполномоченные, которые проверили работу сельских общественных судов в части привлечения к ответственности середняков и бедняков к работе сельсоветов по вопросу на сколько правильно были доведены твердые задания реальность контрольных цифр по секторам.

2/ Просмотрены в порядке надзора все судебные дела Можгинского Народного Суда возникшие в связи с проведением текущих заготовок на селе.

3/ Проверено исполнение приговоров вынесенных по обвинению кулацко-зажиточной части.

4/ Обследована работа Еросисполкома в части осуществления контролей и руководства сельсоветами по борьбе с перегибами.

В результате проверки выявлено:

а/ По 4-м районам, за невыполнение плана хлебозаготовок по принятым самообязательствам сельскими судами осуждено 72 человека из них середняков 58 и бедняков 14, что составляет ко всему единоличному сектору бедняцко-середняцкой массы данных районов, в среднем 30% мерами воздействия сельские суды как правило применяли или штраф до 10 руб. или принудработ до 5 дн. случаев превышения прав, присвоенных сельским судам, не обнаружено.

В основном перегиб в этом деле сводился к тому, что сельские суды подменяли своим администрированием массово-разъяснительную работу среди трудящегося крестьянства.

б/ Из числа 69 твердообложенных по 5 сельским районам 7 хозяйств оказались чисто середняцкие со стороны Еросисполкома должных мер к своевременному исправлению перегибов принято не было. Находящиеся на производстве в Еросисполкоме жалобы о неправильном отношении к кулацко-зажиточной части разбирались с большой медлительностью от 10 дней до 30 дней.

По линии Народного суда привлечено к ответственности 67 твердообложенных, из них, как неосновательно отнесенных к кулацко-зажиточной части 14 домохозяйств оправдано.

г/ случаев незаконного ареста не сдающих хлеб середняков, вызовов /накачек/ в проверенных сельсоветах не установлено.

В целях исправления допущенных перегибов предпринято:

1/ Опротестовано и прекращено через народный Суд 80% дел сельских судов, кроме того по всем сельским судам в конце Октября месяца дана четкая исчерывающая установка с указанием о том в каких случаях можно привлекать к ответственности единоличную часть бедняцко-середняцкой массы деревни.

2/ Всем сельсоветам и Еросисполкому предложено в 3-х дневный срок рассмотреть все жалобы на неправильное отношение к кулацко-зажиточной части.





ОТВ. СЕКРЕТАРЬ МОЛГ. БРОСКОМА ВКП|б|.

В дер. Верхних-Кватчах чрезвычайно обостренное настроение гр-н вокруг колхозного строительства, доходящее до прямых попыток к забоеванию и убийству отдельных активных руководителей колхоза.

1|VI и 8|VI в дер. были пожары и большинство населения склонны об'яснить пожар тем, что виновато в этом существование в дер. колхоза. Во время последнего пожара были два случая попыток к забоеванию и убийству:

1-й случай - группа людей во время пожара настойчиво искали забить члена правления колхоза Петра Егорова. Масса ругани против его было в самом процессе пожара со стороны населения.

2-й случай - Владимир Иванов - середняк, во время пожара было набросился с топором на председателя колхоза Егора Феофанова говоря: "Почему вы-активисты не работаете здесь и др.", но в момент удара топор был задержан др. человеком.

3-й случай - на пасеке: Иван Александров и Егор Александров с остревеннейм начали бить активиста-колхозника Феодора Григорьева, обвиняя в активности его в колхозной работе.

Еще до пожара в одном из домов было собрание нескольких гр-н где заявляли: "Во время предстоящего праздника все равно руководителей колхоза избьют и убьют."

В общем в связи с колхозным строительством и пожарами, плюс пьянство - настроение населения наэлектризованное, вся грязь и клевета направляется на колхоз и его актив, очень многие члены колхоза идут того, чтобы колхоз распался и т.д.

Очень большое влияние в ухудшении настроения колхозников имеют гр-не др. соседних деревень, говоря равные неблизки о колхозе.

Для установления виновных и порядка необходимо принять ряд мер.

ПОДПИСАНО ЗА НАДЛЕ. ПОЛДМУРТИИ

ВЕРНО: Управделами *Ок Карлов*

~~40 20~~  
82

Вот примерно все те главные причины, плюс старые перегибы, которые привели колхоз к настоящему времени к такому положению.

II. Как первой очередной и настойчивой задачей является: всесторонне расследовать состояние колхоза, загоревшего вокруг его классовую борьбу, ни в коем случае нельзя допустить, чтобы колхозу [которого классовые враги и попавшие под их влияние - идут целого района] и весь материал сделать достоянием всей областной организации на подобие Лудорвайского дела, имея ввиду, что за этим делом уже следит население нескольких районов в плоскости - кто кого победит.

909

Подлинное за надлеж.подписью.

ВЕРНО: Управделами ОК *Исцмаз*

ЛУДМУРТИИ

ЛУДМУРТИИ



## С В О Д К А

о результатах пересмотра кулацких хозяйств Вотобласти на 18 апреля 1930 г.

№ п.п.	Наименование ереса	Было до начала кампании		Восстановлено		Осталось		Примечание
		абсолют.	% к общ. кол. х.	абсолют.	% к окулачен. хозяйств.	абсол.	% к общ. кол. хос.	
1	М. Пургинский	342	- 8,5	173	24,4	169	3,1	Закончен
2	Дебесский	590	- 10,0	319	53,6	271	4,6	"
3	Святогорский	142	7,0	60	48	82	3,2	"
4	Симсинский	239	7	60	25,1	179	5,2	закончено
5	Диаменский	462	8,2	250	56,2	202	3,6	"
6	Вавожский	499	7	228	47,7	271	3,9	закончено
7	Шарканский	452	7,8	143	31,4	309	5,3	не закончено
8	Селтинский	219	3,9	12	5,5	207	3,6	закончено
9	Граховский	510 (629)	5	86	17	424	4	"
10	Валезинский	501	10,6	356	71	145	3	"
11	Глазовский	510	7,8	300	58,9	210	3,2	"
12	Ижевский	319	3,7	87	27,2	232	2,7	незакончено
13	Н.-Мултанский	213	2,1	65	30,5	148	2,4	закончено
14	Нарсовский	246	5,8	50	20,3	196	4,6	"
15	Н.-Жидвинский	187	4	6	3,2	181	3,9	"
16	Кезский	358	5,2	175	46	183	2,7	"
17	Зуриянский	146	3,2	31	21,2	115	2,5	"
18	Алиакинский	407 (606)	5,5	113	27,7	294	4	незакончено
19	Мокгинский	436	5,1	175	40,1	261	3	"
20	Ярская	261	4,1	17	7	244	3,8	"
21	Як. Водынский	266	6	112	42,1	154	3-4	закончено
ИТОГО		7065	6,07	2836	38,8	4469	3,65	

Примечание. Сведения взяты в большинстве с личных слов председателей ересисполкомов.

Информатор

(Репин)







не только дарили Золу Золу.  
Коммуны через своих своих неопытных передали инту-  
итивно знания в расквашенные кулачки ку-сит. Пере-  
дали громадные безалаберные кулачки интуитива.  
Коммуны все эти "кулачки" привезли по фуджиски в по-  
родку, как коммуны могли узнать на беду ко-  
тормы к себе на того была осуществлена на  
что кому зачатим последние сроки. Золу раскур-  
чала и расквашенная несколько десятков ковн инту-  
итива. Работы свои расквашенные коммуны так ка-  
ким и были на когда у кулаков и едвали  
ушли над дурит крупным воевшими в кулачки  
ку-сит.

Нам кому по существу является коммуны  
всегоком среди аргументов единичных ку-сит  
кулачки за последние время развращены бешеного  
работы через коммуны исполнены в бараке все  
средства в пель до созвездия неактивных свершений  
по деревням где добывают для себя всевозможные  
агудрений: аффиров и удвоительный целые потоки  
исси и кельты на коллективизацию и в кельты  
на нам кому — заммалево кель-революционеры  
не больше и меньше, на Золу у предостовителей  
всего как коммуны в почине Александровском  
где всевозможные кулачки содержимые водкоммалево ин-  
ком Золу и со бранным секретными семмалево  
для кулака все средства кулачки в пель до  
спешащие дельта деревни в тай все Александровском  
запутывание бабров и бедных Золу последние не





а) до 1919 года ку-ство имело 1/2 д. земли с 1919 по 1927  
Богданов и Кельно с братьями общинами земли семья  
вышла из ценки или купила и ее акционер  
всего около 18 десятин.

86

б) Иксенов до революции все революция  
Серебряков Иксенов Бурков и Бурков  
в том же до 1921 в купили участки до и после  
революции. Иксенов скупил руды

в) Груше купили крупную скучка и перепродажа  
скага, мелкая купили, колбасное производство до  
революции. Скупка и перепродажа мяса до и  
после революции. Продав руда привозили в  
банг и брат. Извозили белая руда. Везде по  
цены ку-ство из всех деревень - сасно багров

Земли в Агосе  
2. Сухов Василий Степанович  
помощник Александрович Александрович Грозный  
Иксенов ку-ство  
после революции разделилось на три участка  
ку-ство. До революции было около 100 десятин земли

б) Иксенов в купили участки принадлежащие  
исполнителя и Иксенов купило руда как  
постоянные руды на и поставили. Скупка и  
перепродажа для руды по высоким ценам  
для бедной семьи в Агосе на кабели  
Условно  
у Груше купили. Значит перепродажа скага





~~Товарищ Жадин~~ в Икенинскую Багратову и  
Сезимия рубанка. Лара Взаимы хлеба безное на  
кабачники Исконит после Гроз Момин.

87

Б. Кошман Вуровский совсем из 6-го  
Раскулачени все до агитов  
испорил Вукиновских посека

Купили у помещика Шиндеев примерно 200 десерт  
всехконтейной самой лучшей во всем крае земли  
и переехали на купленную дачу сохранив в помин  
море за собой и в том же месте. Из купчей земли  
сохранилось за ними в помин до раскулачивания  
Вукиной самой бесхозной Икенинскую Багратову  
и арендуемой бедноты. Земли сами раскулачили и  
спрос дубово зрелые уродил феев Вукиной  
того время в крупная раздвох скупка и извоза  
на 6-го Вукинов и Суров на рынке, насадившие  
браславные земли скопачивались крестьяне ко-ста  
у него 6-го в камин Василий, Камин Вукинов  
Александр Розов мюкар, Розов Шиндеев, Розов мюро  
дан. Не на купчу Розовини и Шиндеевине купчи-  
есть Советская власть. Не носили все на пере-  
куче и извозе Шиндеевине мюро Са-  
виндеева. Кошман Вуровский в агит израс-  
кучо как в 1918 года Суров до тех же все  
мюро мюро как-то "удачи" окупалось село.  
В народе много нехороших феев об этом  
помеяе. Подражали имми замидные суда Вуки-  
ношине насадившие Вукинов Шиндеево с со-  
ладу, а Камини и Розови за 2-3 рубля ржи  
и кусок сурового хлеба / калора за 1 рубль







Авдурит: белая. Один кусок асимметрично был при-  
шпилен к линии безымянной 2-3 группа Средичная  
в аскариды тут по линии Средичная 88  
Один из брашлет рожовит / Творожки / Куски  
в слезы конуса имел Гигантскую подорож-  
ницу по кривой Рубини, - Экономизированные  
брызгалки кулаками по аскариде за кусок хлеба  
и рожко хлеба в конусе он пожимает видеть  
несовременную длину и ширину к себе при-  
шпилен. В конусе за конусом не шадим

Гораздо рожово брызгал  
Тогда раскучивались и высеивались в бум  
медные зерна в массу аскариды пожимая вид  
Гораздо масса изумительно и хлеба. Пожимая  
василько много что у кулаков не фазимо  
тут / мешков. Чувствительность как следует  
было несколько аскариды последующих скрывают  
хлеба конус в массу / Раскучивая мука - все / Чув-  
ствительность в слезы и захватывали сле-  
зом без всякой муки или какой либо при-  
крупил. Такое отношение к хлебу, - изумительно  
хлебу который надо было сжать на 100г  
Пожимая муку мы не могли шадим по  
вот как конус-революция?

Мешок был от шолова кулаками пожимая  
использовали мешков по зернышкам аскариды  
печка конуса высушивая гуд сев вездешные

Справки и одобренныя выдаными в них свидетельствами  
нашии членности. Видяща все что надо  
книжки член в обществом и получены в  
де со в заблуденные дубли документами  
всемогущее состояние в эту среду  
Мы требуем членства и актируем  
университетских курсов на членствами наше  
членства и вселимы за чредом Вост  
наги и членства к другой ответственности  
ти за каторжанскими генерал член и  
глобиков.

Абсолютно это куратор или. Рамен? да  
заги членство за дни и членствами  
Амво

Уполномоченные для подписания заявления  
чредом. Следующие подписи:  
Конис о подлинности Верин



Семшово Колюжа. А. А. [Signature]



НИЖНИЙ КРАЙ ЗУ

136

Копия: Краевой Научно-Исследовательский Институт  
Край план  
Земельно-Наркомзем.  
до Представительству

На № 351/1310 от 13/Х-1930 года.-

Ваше отношение за № 351/1310 по вопросу с/х районирования нами получено 17/Х и в виду позднего получения Ваш проект не мог быть обсужден "на производственном совещаниях, секциях Еросисполкомов и т.д." с представлением материалов в КрайЗУ не позднее 25/Х.

Облземуправлением 17/IX был выслан в еросы другой проект с/х районирования, а именно: к Лынополеводческой кооперативной системе отнесены следующие десять лыноводных еросов: Ирский, Глазовский, Якамский, Святогорский, Балезинский, Карсавинский, Кезский, Селтинский, Сюмсинский и Н-мултанский, к животноводческой кооперативной системе: Зуринский, Дебесский, Шарканский, Ижур-Бодьинский, Ижевский, Мало-Пургинский, Нылга-Жикьинский, Вавожский, Можгинский, Граховский и Алнашский.

Специализация сельхозпроизводства в этих еросах была намечена следующая:

I. Район- Масляно-Лыняной: Ирский, Глазовский, Якамский, Святогорский, Балезинский, Карсавинский, Кезский, Селтинский, Сюмсинский, Ново-Мултанский еросы.

II-Район-Животноводно-ячменный (Масляно-ячменно-свиноводный): Зуринский, Дебесский, Шарканский еросы.

III-район-пригородный Молочно-огородный-картофельный: Ижевский, Я-Бодьинский, Мало-Пургинский, Нылга-Жикьинский еросы.

IV район-Животноводно-картофельный: Вавожский, Можгинский, Граховский и Алнашский.

Означенный проект был одобрен Облрановой комиссией от 31 августа 30 года (протокол № 31) и утвержден Президиумом Облсполкома от 12 июня и от 7-8 /Х-1930 года (протокол № 13) Все Еросисполкомы также согласились с указанными выше прикреплением еросов к кооперативным системам и специализацией сельхозпроизводства еросов.

До реорганизации колхозно-кооперативной системы, при наличии трех союзов: Лыноводсоюза, Полеводсоюза и Животноводсоюза до решений XVI Парт С"езда, Облзу в июне месяце распределило еросы между тремя союзами: Животноводсоюзу: Я-Бодьинский, Ижевский, Н-Жикьинский и Вавожский; Лыноводсоюзу и Полеводсоюзу - остальные еросы. КрайЗУ эту установку, своим отношением от 13/Х и принял, механически прикрепив еросы Полеводсоюза (Зуринский, Дебесский, Шарканский, М-Пургинский, Можгинский, Граховский и Алнашский) к Лынополеводсоюзу.



При реорганизации Колхозно-кооперативной системы Облзу полностью увязало специализацию с/х производства ВАО с прикреплением еросов к двум кооперативным колхозам, передав Лыноповодскому уезду I Масляно-льноводного района и Лыноводскому: остальные три района: животноводно-ячменный (масляно-ячменно-свиноводный), молочно-огородный -картофельный, и животноводно-картофельный. Проектируемое Крайзу прикрепление к Лыноводскому только четырех еросов не соответствует Уставу новой партии и правительства на быстрое разрешение животноводческой проблемы и не увязано с произведенным нами по еросным районированием сельхозпроизводства ВАО.

В связи с этим, а также с тем, что Лыноводскому и Лыноповодскому уже провели реорганизацию низовой кооперативной низовки согласно нашего проекта, утвержденного Обисполкомом, Облзу просит принять установленное в ВАО распределение еросов между кооперативными системами и предложить Крайвым Колхозам в своей работе исходить из указанного во вначале настоящего отношения распределения еросов.

Перспективы развития сельского хозяйства четырех районов ВАО определяются их названиями, при чем по отдельным районам считаем необходимым сделать следующие пояснения:

В I-м районе-масляно-льняном имеется в виду организация крупного агроиндустриального комбината с центром в г. Глазове, где с 1931 года должно быть приступлено к строительству текстильной фабрики и во всех еросах к I-му Октября 1933 года будет построено до 16-ти заводов по первичной обработке льна (2 завода в г. Глазове построены в 1930 году, 2 новых завода строятся в 1930-31 году) и площадь льна по главной линии льноводным еросам в 1933 году будет доведена до 28-35% от общей площади посева.

Для первого района самым характерным является большая обеспеченность пашней, особенно дугами и значительный удельный вес льна, усиленными темпами за последние годы внедряется травосеяние. Например в 1930 году % под многолетними травами в Ярском, Вазелинском Глазовском, еросах поднялся до 3%. При условии снабжения семенами клевера (завоз) намечено в 1931 году ввести в I районе многополье на 40-45% пашни. Природные и экономические условия этого района созда благоприятные условия для развития маслоделия и свиноводства. Маслодельные заводы почти целиком сосредоточены в этом районе.

По ржи этот район в основном имеет отрицательное сальдо. В связи с намеченным форсированным развитием культуры льна и кормовых культур, роль овса значительно снизится и должно быть сведена к уровню удовлетворения потребности в нем этого района. Проектируем Крайзу специализация этого района в животноводно-льняно-зерновом направлении в последней своей части является не правильно. В первую же часть необходимо внести уточнение. Масло и волокно -основные товарные продукты этого района. Свиноводство должно развиваться на основе отходов от молочного хозяйства и обеспечения по линии растениеводства концентрированными и крахмалистыми кормами: ячмень, бобовые зерновые и картофель. Следовательно свиноводство в этом районе должно иметь роль вспомогательной отрасли.

Отнесение к Масляно-льняному району еще двух еросов Зуринского и Дебесского, будет не верно, т.к. эти еросы с Шаранским еросом по многим признакам отличаются от Ю Лыноводных еросов.

90

137

Во втором районе - масляно-ячменно-свиноводном - будет быстро развиваться свиноводство и посевы ячменя, тем более, что в Дебессах имеется крупный крупяной завод.

Наиболее характерным для второго района является наличие наиболее хороших почв ВАО, большой удельный вес ячменя в валовой и товарной продукции, наивысшая обеспеченность скотом, особенно свиньями, наименьшая обеспеченность лугами и пастбищами и наивысший удельный вес под зерновыми культурами. Удельный вес льна сильно снижается доходи в отдельных районах до 2-3%. На базе развития травосеяния, необходимо обратить внимание на развитие молочного хозяйства. На основе хороших почв, травосеяния еще в большей мере выпятить ячмень, как для сбыта в виде зерна, так и для откорма свиней. Значительная обеспеченность этого района свиньями, большие размеры производства ячменя обеспечивают форсированное развитие свиноводства в этом районе. Ячмень в основном двухрядный, характеризуется низким процентом белков (10-12%). По данным агронома Щербакова, в период с 1902 по 1916 год удельный вес масляно-волоконистых культур в II районе сократился с 3,9% до 3%, а ячменя увеличился с 9,9 до 12,7% и в 1929 г. до 18,6%. Кроме того лен менее подходит к группе долгуновцев льнов.

Все это говорит за выделение Зуринского, Дебесского и Шарканского еросов в особый II масляно-ячменно-свиноводный район. Отнесение Шарканского ероса к животноводно-картофельно-зерновому, конопляному району будет не правильно. Конопля имеет потребительское значение картофеля - главным образом для обеспечения потребности самого района и в не больших размерах - потребности населения Воткинска, находящегося в 35 километрах от С. Шаркана. Для отрыва Шарканского ероса от Дебесского и Зуринского - нет оснований.

В III-районе - Пригородном - на базе 2-х существующих пригородных молочно-огородных хозяйств и организующегося Уромского совхоза, отходы которого послужат организации животноводческого хозяйства в дальнейшем будет создан агроиндустриальный комбинат, задачей которого будет снабжение рабочего населения крупного промышленного центра г. Ижевска с/хоз. продуктами.

Все еросы III района соединены с Ижевском железными дорогами, относительно более обеспечены коровами и пастбищами. Для организации более лучшего специализированного обслуживания Ижевска молоком и молочными продуктами, овощами, картофелем, включение всех Я-Бодянского, Ижевского, Н-Жикинского и Мало-Пургинского еросов в общий животноводно-картофельно-зерново-конопчатый район, как это проектирует КрайЗУ, не выдерживает серьезной критики. Обеспеченность пастбищами III района выше IV района на 41%, лугами - 25,7%, коровами на 22,7%, свиньями менее - на 28,5%, а самое главное - наличие крупного промышленного центра - Ижевска - в третьем районе, соединенного со всеми четырьмя еросами железнодорогами - *видеть этот ерос в особом районе.*

В 4-м районе - животноводческо-картофельном с 1930-31 года намечено приступить к строительству картофельного комбината с центром в Гор. Можге, где в дальнейшем будет предприятие, перерабатывающие крахмал от 6-7 картофеле-терочных заводов, расположенных в различных пунктах района.

В 1930-31 году намечено провести в большом масштабе мероприятия по свиноводству, т.к. этот район является наиболее свиноводным и имеющим по качеству лучших, чем в других районах ВАО свиней и мероприятия по еще большему развитию картофелеводства.

В Юго-восточном углу этого района находится Галюшурминский Винокуренный завод, который является потребителем картофеля в радиусе 15-20 км. и в Граховском еросе есть Пустошинский совхоз, которому придан свиноводческий уклон.



В IV Районе: животноводство Картофельный

Имеет благоприятные условия (наличие перчаточных почв, Голышурминского Винокуренного завода), для еще большего развития картофеля с переработкой его в крахмал и другие продукты. На базе травосеяния, откормов от крахмального и маслодельного производства, возможно усиление производства свинины.

Указанная специализация с/х производства ВАО подтверждается следующими средними показателями по районам:

Название измерителей	I район	II	III	IV	По ВАО	По Краю
Г. На 100 х-в прих. гектар						
а) Пашни.....	1122	1001	890	988	1030	586
б) Лугов.....	265	66	78	70	138	112
в) Выгонов.....	37	38	62	44	44	-
На 100 га пашни:						
а) зерновых...	18	7	8,8	7	13	18
б) под льном...	90,0	91,9	91,8	89,5	90,2	85,6
в) под ячменем...	7,1	4,2	2,3	2,3	4,9	4,6
г) под картоф.	5,1	18,6	1,8	1,3	3,4	3,7
д) на 100 га посева:						
а) К о р о в .....	18,5	30	30,6	16,8	18,6	24,3
б) свиной.....	36	45	38	36	33,5	16,9

(Характеристика отд. ерсов на отд. листе).-

Вышеуказанные установки в развитии сельского хозяйства ВАО вполне вытекают и из материалов с/хоз. районирования составленных Академией С/хоз. Наук имени ЛЕНИНА, которыми определено, что сев.- часть Ниж. Края должна иметь масляно-льняной уклон, а южная часть животноводческо-картофельный.

Исходя из решений XVI Партс"езда о форсированном развитии в нечерноземной полосе животноводства и текултур о сокращении сети спец. совхозов с.хоз. кооперации Областные организации В.А.О. пришли к заключению, что в области должны быть оставлены такие 2 спец. совхоза, которые проводят мероприятия, наиболее стимулирующие перестройку сельского хозяйства в животноводческо-картофельно-зерново направление и через индустриальные и друг. мероприятия дадут прочную базу для развития колхозного движения, с приложением к тем указанным выше ерсов.

ОБЛЗУ просит КРАЙЗУ согласиться с намеченной специализацией Сельхоз. производства ВАО, т.к. Вашим проектом о развитии ВАО на два района: I-район Животноводно-Льноводно-зерновой в составе 1 ерсов (Ярский, Глазовский, Икамский, Свято-Горский, Валезинский, Карсвайский, Кезский, Селтинский, Сямсинский, И-Мултанский, Зурицкий и Дебесский); II-район Животноводно-картофельно-зерново-коноплный в составе 9 ерсов (Шарканский, И-Бодынский, Ижевский, И-Пургинский, И-Жикьинский, Вавожский, Можгинский, Граховский и Алнашский), не доучтен ряд отмеченных выше моментов.

Зав. ОБЛЗУ *Климов*  
 Руковод. Пл. эк. сектора. - *Климов*



СРЕДНИЕ ПОКАЗАТЕЛИ ПОСЕВОВ И ПЛОЩАДИ АРХАНГЕЛЬСКОЙ ОБЛАСТИ

По данным весеннего опроса и с-хоз.

на 1929 года.

139

Ряд	Наименование посевов	Число крестовых хозяйств	Кладов тыс.	Пашни тыс. га	Лугов тыс. га	На 100 хозяйства			На 100 га посева							Примечание	
						Всех посевов	Пшеницы	Свиная	Овса	Пшеницы	Всех зерн.	В т.ч. дичина	Льна	Коноп.	Картоф.		Трав
1.	Архангельский	6,3	42,4	76,7	12,5	765	152	305	378	1046	89,0	3,6	7,7	-	1,8	1,0	
2.	Глазовский	6,8	51,1	89,2	15,7	829	160	196	441	1162	89,9	6,9	8,1	-	0,8	0,7	
3.	Карголашский	4,3	24,2	34,0	8,9	498	146	130	263	607	90,2	5,5	7,7	-	1,0	0,4	
4.	Ковский	6,0	41,4	67,8	11,9	735	158	242	365	1085	91,8	3,3	5,4	-	1,7	0,4	
5.	Вологодский	4,9	33,5	56,7	9,4	655	139	304	378	1002	87,5	6,0	9,9	-	1,0	1,1	С-хоз. район
6.	Виканский	5,6	38,0	60,2	11,5	861	141	262	379	1056	89,4	3,6	8,6	-	1,1	0,5	
7.	Святогорский	3,9	24,8	51,1	4,5	785	146	185	341	895	89,5	3,9	7,5	-	1,1	1,1	Масляно-льнян
8.	Селтинский	7,4	41,5	66,3	6,2	696	130	218	407	851	92,4	2,9	4,2	-	1,3	1,1	
9.	Сямозинский	3,4	19,8	30,3	5,4	600	135	253	344	900	89,7	3,1	4,8	0,5	4,3	0,4	
10.	Н.-Митанский	5,0	29,3	49,7	4,0	638	133	236	332	802	89,3	3,4	5,2	0,3	2,4	1,9	
11.	Добесский	5,8	36,0	56,6	3,0	643	129	345	357	1286	91,7	32,9	5,0	0,3	1,8	0,4	С-хоз. район
12.	Зуринский	4,5	31,6	49,1	6,9	704	176	311	418	1730	89,9	11,5	5,2	0,3	2,1	1,4	масляно-дичина свиновод.
13.	Царковский	5,9	36,0	55,0	2,2	634	132	332	403	1542	92,5	3,7	2,6	1,2	1,5	1,2	
14.	Я-Водьинский	4,5	27,5	39,0	3,4	537	144	300	371	1096	90,5	2,0	3,3	0,3	2,5	2,0	
15.	Н.-Линьинский	4,6	24,8	35,8	3,7	511	124	174	367	887	86,8	1,8	5,1	0,9	2,8	3,0	Шригородние-молочно-сг. оруд картофельный.
16.	Ижевский	8,1	45,7	76,2	3,3	500	133	136	332	1044	92,3	2,3	1,9	1,2	2,9	1,1	
17.	М.-Пургинский	5,4	33,6	50,4	3,9	641	126	146	433	1061	93,9	0,9	0,9	1,3	1,9	1,5	
18.	Воложский	6,9	39,9	66,7	10,2	778	149	317	464	1094	89,4	2,2	4,5	0,4	2,4	2,4	IV Бонный-крупн. картофельный.
19.	Могилевский	8,4	44,7	91,0	5,3	627	111	251	379	1167	89,0	1,4	2,9	1,7	1,7	1,3	
20.	Грязовский	9,0	47,5	85,8	4,8	643	130	156	513	1048	89,8	1,8	3,0	1,1	3,2	2,0	
21.	Алтанский	7,3	40,5	68,8	2,1	630	112	340	347	1159	88,0	1,9	1,2	2,4	4,0	3,0	
По Области		124,0	748,8	1277,8	142,3	670,5	135,6	222,2	395,6	1094	90,2	5,4	4,9	0,6	2,0	1,8	
По х р а ю		1375,6	7121,2	8197,8	1544,7	408	103,9	73,1	219,8	672,7	85,6	3,7	4,6	0,6	5,5	3,1	

452  
ВОТСКИЙ ОБЛАСТНОЙ ЖИВОТНОВОДЧЕСКИЙ СОЮЗ.

Количество поселковых животноводческих хозяйств Т-в.	Количество районных и местных хозяйств Т-в.	Количество членских в них.	Общая сумма паевых капиталов.	Средний паев на одного члена паищика	Сумма фонда кооперированных бедных.	Кооперировано бедных за счет фонда кооперированных бедных.	ПРИМЕЧАНИЕ.
28	13	1190	2142	1-80	2275	-	<p>1. Сведения даны по состоянию на 1 ноября 1929г.</p> <p>2. Средства в ФКВ получены только 25/ХI - от краевых центров 2125р. и 120руб. выделены артели, поэтому сейчас еще не использованы. В данное время кооперирование идет усиленным темпом и фонд будет использован немедленно.</p>

ЛОБОВСКИЙ

Вотский областной животноводческий союз  
 ул. Советская, д. 10  
 г. Воткино

Вотский областной союз  
 ул. Советская, д. 10  
 г. Воткино

№ 19

г. Воткино, Выделен. ул. Советская, 10.

ПРАВЛЕНИЕ.-

СТ. ИНСТРУКТОР.- *Куркин*

АРХИВЫ УДУМРТНИ

АРХИВЫ УДУМРТНИ

АРХИВЫ УДУМРТНИ

АРХИВЫ УДУМРТНИ

АРХИВЫ УДУМРТНИ

АРХИВЫ УДУМРТНИ

АРХИВЫ УДУМРТНИ

№ 115  
АРХИВЫ УДМУРТИИ

И.И. Ефимов

28  
93

28 декабря 80

П.Тихинскому Броскому ВКП(б).  
Копия Фракции Облколхозсоюза.

Согласно имерщадся в Обкоме сведений Ильинский Колхоз,  
Кейлудского с|совета состоит из 5 хозяйств, из которых 3 кулака и  
один бывший офицер. Обком предлагает зам срочно проверить достовер-  
ность этих сведений и о принлтых мерах сообщить в ОК.

Зав. информатстатсектором Обкома  
ВКП(б)

[ОБЛОБ]

АРХИВЫ УДМУРТИИ

АРХИВЫ УДМУРТИИ

АРХИВЫ УДМУРТИИ



**ВЫПСКА ИЗ РЕЗОЛЮЦИИ I-ГО КРАЕВОГО СОВЕЩАНИЯ УТВЕРЖДЕННАЯ СЕКРЕТАРИАТОМ НИЗКРАЙКОМА ВКП(б) ОБ ОЧЕРЕДНЫХ ЗАДАЧАХ ПАРТИЙНОЙ ИНФОРМАЦИИ.**

Парткомам принять решительные меры к упорядочению постановки информработы в непартийных организациях, путем подбора кадров коммунистов-информаторов, их инструктирования с тем, чтобы разгрузить партийную информацию от составления информационных сведений, которые обязаны давать парткомам фракции непартийных организаций, а главное перестроить работу информации непартийных организаций так, чтобы последняя ставила вопросы перед фракциями и парт. частями непартийных организаций о ходе выполнения партийных директив этими организациями.

**ВЫПСКА ИЗ ПОЛОЖЕНИЯ О ПОСТАНОВКЕ ИНФОРМАЦИОННОЙ РАБОТЫ, УТВЕРЖДЕННОЙ ОРГСОВЕЩАНИЕМ КРАЙКОМА ВКП(б) | сентябрь 1930 г. |**

**У. ИНФОРМАЦИОННАЯ РАБОТА В НЕПАРТИЙНЫХ ОРГАНИЗАЦИЯХ И В СВЯЗИ С ПАРТИЙНОЙ ОРГАНИЗАЦИЕЙ.**

1. Во всех краевых организациях должен быть платный информаппарат с числом работников, в соответствии с действительной потребностью. В районных организациях [РИК, райпотребсоюз и др.] информработу ведет в порядке нагрузки один из ответственных работников-член правления, президиума и т. п. обязательно коммунист.
2. Руководство информработой в непартийных организациях лежит на руководителе организации, или отдела, при котором она создана и информсектором парткома.
3. План работы информаппаратов непартийных организаций составляется на основе общего плана организации и согласовывается с информсектором парткома.

Верно:

[ОРЛОВ]

Содержание Областных Колхозно-Кооперативных Советов  
по годам / адм. упр. и друг. расходы.

Расходи.	1927 - 1930 год				Пятилетка на 1930-1931 год						Всего	1930 г		Колхозно-кооперативный совет	К 1-му полугодю 1930 г	К 2-му полугодю 1930 г
	Полковод-совет	Лично-пол-совет	Лично-полковод-совет	Колхоз-совет	Пол-совет	Лично-пол-совет	Лично-полковод-совет	Кол-хоз-совет	Всего	Пол-совет		Лично-пол-совет				
Аппарат	71,8	63,7	52,0	55,5	243,0	82,3	92,5	90,8	30,0	249,0	157,6	35,0	138,1	43,3	53,3	
Раз. экс. расходы	97,5	65,0	52,0	48,0	261,5	98,0	60,0	70,0	25,0	263,0	-	-	-	-	-	
<b>В С Е Г О:</b>	<b>169,3</b>	<b>128,7</b>	<b>104,0</b>	<b>103,5</b>	<b>504,5</b>	<b>180,3</b>	<b>152,5</b>	<b>160,8</b>	<b>55,0</b>	<b>512,0</b>	<b>-</b>	<b>-</b>	<b>-</b>	<b>-</b>	<b>-</b>	





АРХИВЫ УДМУРТИИ

АРХИВЫ УДМУРТИИ

АРХИ

### ЗАВЕРИТЕЛЬНАЯ НАДПИСЬ

В деле № \_\_\_\_\_ описи № 10 фонда № 16  
подшито и пронумеровано 93 (девяносто  
три) листов.

„ 8 июни 1973 г.

(Подпись)

Брижнев

настойшей единице хранения № \_\_\_\_\_  
фонд № \_\_\_\_\_ опись № \_\_\_\_\_ пронумеро  
девяносто четверь 94 листов.  
Должность архивист  
В.О. Ос 1978 Подпись Удас

АРХИВЫ УДМУРТИИ

Государственное казенное учреждение  
«Центр документации новейшей истории УР»  
**ПРОВЕРЕНО**  
« 01 » 08 20 16 г.  
Подпись: И.И.

Центр документации новейшей истории УР  
**ПРОВЕРЕНО**  
19 09 20 07 г.  
Подпись: Бунас

Центр документации новейшей истории УР  
**ПРОВЕРЕНО**  
« 27 » августа 20 03 г.  
Подпись: И.И.

Центр документации новейшей истории УР  
**ПРОВЕРЕНО**  
« 5 » 11 20 08 г.  
Подпись: И.И.

Государственное казенное учреждение  
«Центр документации новейшей истории УР»  
**ПРОВЕРЕНО**  
« 18 » 1 20 09 г.  
Подпись: Бу

УРТИИ

УРТИИ