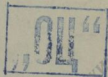


Фонд № 16
Дело № 1102
Удмуртской Республики
Центр документации новейшей истории



Вотекский областной комитет (обком) ВКП(б)
Отдел агитации и массовой работы
Сектор по массовым кампаниям

Протокол совещания при областном
земельном управлении (терновик). Сводки,
диаграммы, динамика землеустройства,
землеводства, многопальные севообороты.

Начато: 30 мая 1950г.
Окончено: 21 августа 1950г.

На 14 листах
хранить **постоянно**

Центр документации новейшей истории
Удмуртской Республики
Фонд № 16 Дело № 1102
Спись № 1 Корочка 1

03

ВЫПИСКА ИЗ ПРОТОКОЛА № 13 от 15/УП-30 года.

По вопросу: ОБ ОРГАНИЗАЦИИ СЕМЕННЫХ ХОЗЯЙСТВ В ВОТСКОЙ ОБЛАСТИ.

СЛУШАЛИ:

Об организации Уромского семенного совхоза в Вотской Области. Представлен материал обследования земельного массива, произведенный специальной комиссией Зернотреста.

ПОСТАНОВИЛИ:

- 1/ Уромский земельный массив, в границах указанных на плане, приложенном к материалам обследования Комиссии Зернотреста, за исключением кварталов: 7, 8, 9, 11, 12, 13 и 14, принять для организации на нем семенного совхоза.
- 2/ Выделить специальную комиссию для хозяйственного обследования Уромского земельного массива, который поручить:
 - а/ определить ра-змеры капиталовложений для освоения участка /расчистку, осушение, дороги и проч./;
 - б/ выяснить размеры и местонахождение площадей, могущих быть освоенными в 1931 г.;
 - в/ выяснить наилучшие способы расчистки горельников и превращения их в пахотоспособные площади.;
 - г/ выяснить наилучшее местонахождение будущей центральной усадьбы, а также местонахождение уполномоченного на время развертывания работ в текущем году.
 - д/ разработать реальные планы и размеры всех мелиоративных, строительных и др. работ, связанных с организацией семеноводческого совхоза.
- 3/ Уполномоченным треста по организации совхоза на Уромском массиве назначить тов. ФЕЦОРОВА З.А.

Выписка в е р н а:

Управдел.

/Подпись/.

Федорова

своим ВКП(б)

Копия.

Душин 2

ПРОТОКОЛ

СОВЕЩАНИЯ ПРИ СЕДЕЛЕ ОРГАНИЗАЦИИ ТЕРРИТОРИИ от 14/УП-30 года.

Присутствовали: Член Правления - Чесунов, т.т. Николаевский, Оводов, Бузузов, Душин, от Вотской Авт.Области т.т. Наговицин, Федоров, от Нижегородского края.

СЛУШАЛИ : I. Сообщение тов. Душина о результатах работ комиссии по обследованию "Уромских Гарей" /Акт комиссии и материалы прилагаются/.

ПОСТАНОВИЛИ: I. Учитывая большие затраты на мелиоративные работы /корчевка, планировка, очистка и др./, исчисляемые не менее 130 руб. на га, низкое качество почв, не гарантирующее устойчивых и достаточных выходов урожаев при применении минеральных удобрений и требующих, вследствие этого, обязательного участия навозного и даже торфяного удобрения, что приводит к необходимости организации травяного севооборота и животноводческой отрасли, от организации зерносовхоза на Уромских Гарях воздержаться.

ПРЕДСЕДАТЕЛЬ /ЧЕСУНОВ/

СЕКРЕТАРЬ /ДУШИН/

Верно:

Душин

АРХИВЫ УДМУРТИИ

АРХИВЫ УДМУРТИИ

АРХИВЫ УДМУРТИИ

АРХИВЫ УДМУРТИИ

УДМУРТИИ

УДМУРТИИ

[Handwritten mark]

[Handwritten mark]

АРХИВЫ УДМУРТНИ

АРХИВЫ УДМУРТНИ

АРХИВЫ УДМУРТНИ

АРХИВЫ УДМУРТНИ

АРХИВЫ УДМУРТНИ

АРХИВЫ УДМУРТНИ

АРХИВЫ УДМУРТНИ

АРХИВЫ УДМУРТНИ

АРХИВЫ УДМУРТНИ

АРХИВЫ УДМУРТНИ

Намерения
Бра мези
по с. х районам.

60

333
37

Почвенные слои

№ слоя	1916		1926		1927		1928		1929		1930		1931		1932		1933		
	гм	%	гм	%	гм	%	гм	%	гм	%	гм	%	гм	%	гм	%	гм	%	
I	4,0	15,7	8	8	6	5,4	9,5	9	12	10,1	13,5 11,0	11,0	15	14,5	16,0	12	17	12,5	
II	5,8	5,7	7,6	7	3,3	3,3	6	6	9,0	8,7	10,0 9,0	9,0	11,0	9,5	10,5	10,0	9,0	10,5	9,7
III	2,45	2,5	3,5	4,3	2,0	2,5	4	4,7	4,6	4,8	5,0	5,0	5,8	5,8	6,5	6,0	7	6,7	
IV	1,75	2,1	2,6	4,1	1,0	1,6	1,5	2,0	1,8	2,4	2,0	2,8	2,2	3,0	2,4	3,0	2,5	3,3	
V	2,6	2,8	3,0	3,3	1,9	2,0	4	4,2	5	5,0	6,0	5,9	7,5	6,7	8,0	7,0	8	8,0	
VI	0,3	0,4	0,8	1,1	0,4	0,6	0,8	1,1	1,0	1,1	1,0	1,2	1,2	1,3	1,3	1,4	1,5	1,5	
VII	5,8	3,1	5,3	2,5	4,4	2,2	5,2	2,3	6,6	3,0	7,4	2,7	8,3	3,5	9,0	3,2	9,5	4,0	
Почва	23,5	3,2	30,8	4,3	19,0	2,5	30,8	4,1	37	5,0	41	5,1	45	5,5	49	5,8	52	5,5	
							31		40	5,0	45	5,5	49	5,8	54,5	5,9	59	6,4	

АРХИВЫ УДМУРТИИ

АРХИВЫ УДМУРТИИ

АРХИВЫ УДМУРТИИ

Транзакции прав и имуществ. счетов
по ам. с. х. балансам. 13. Л. 2.

5

с. х. р.	1928			1929			1930			1931			1932			1933						
	мл. руб.	%	мл. руб.	%	мл. руб.	%	мл. руб.	%	мл. руб.	%	мл. руб.	%	мл. руб.	%	мл. руб.	%	мл. руб.	%				
I	<u>76</u> 70		1,0	0,25	0,24	<u>2,6</u> 2,3	1,2	1,1	<u>3,9</u> 5,6	<u>3,6</u> 3,3	2,7	<u>9,9</u> 10,9	<u>8,5</u> 7,9	6,3	<u>13,2</u> 13,5	<u>19,1</u> 16,5	12,7	<u>17,7</u> 15,5	<u>22,1</u> 21,4	18,0	630	80
II	<u>66</u> 66		1,3	0,3	0,21	<u>2,6</u> 2,8	1,4	1,4	<u>4,7</u> 6,5	<u>3,9</u> 4,1	3,9	<u>8,4</u> 12,4	<u>7,3</u> 9,3	8,1	<u>13,0</u> 15,6	<u>13,1</u> 18,9	15,1	<u>18,2</u> 16,6	<u>21,9</u> 27,5	20,3	460	80
III	<u>48</u> 53		1,0	0,25	0,29	<u>1,5</u> 1,4	1,1	1,1	<u>2,1</u> 2,0	<u>2,5</u> 2,4	2,5	<u>3,1</u> 2,9	<u>3,6</u> 3,7	3,6	<u>4,8</u> 4,7	<u>5,2</u> 4,9	4,9	<u>7,6</u> 7,2	<u>7,9</u> 7,6	7,2	410	45
IV	<u>47</u> 46		0,6	0,2	0,3	<u>1,0</u> 1,0	0,2	1,0	<u>1,6</u> 1,6	<u>1,6</u> 1,6	2,3	<u>2,6</u> 2,3	<u>2,6</u> 2,6	3,7	<u>4,3</u> 3,4	<u>4,2</u> 3,9	5,6	<u>6,6</u> 5,0	<u>6,9</u> 5,7	8,1	180	55
V	<u>64</u> 95		2,0	1,2	1,26	<u>3,1</u> 3,5	2,5	2,6	<u>4,2</u> 4,8	<u>5,1</u> 5,5	5,5	<u>5,9</u> 6,5	<u>7,4</u> 8,3	8,0	<u>8,0</u> 8,5	<u>10,2</u> 11,3	10,3	<u>11,0</u> 10,3	<u>13,9</u> 15,0	13,0	410	65
VI	<u>39</u> 46		1,0	0,3	0,4	<u>2,0</u> 2,0	1,1	1,4	<u>3,0</u> 2,8	<u>3,0</u> 3,0	3,8	<u>4,4</u> 4,0	<u>5,0</u> 4,8	5,6	<u>6,7</u> 5,4	<u>7,4</u> 6,8	8,0	<u>8,8</u> 6,6	<u>10,5</u> 9,4	10,4	280	60
VII	<u>177</u> 174		2,2	1,0		<u>5,8</u> 6,0	4,0	1,8	<u>8,9</u> 8,7	<u>8,9</u> 9,1	4,0	<u>12,5</u> 12,0	<u>14,7</u> 14,7	6,5	<u>16,6</u> 16,4	<u>21,3</u> 20,7	9,0	<u>22,1</u> 20,8	<u>29</u> 28,1	12,1	660	64
ноад.	<u>517</u> 550		10,0	4,6	0,5	<u>19,0</u> 18,519,0	12,0	1,55	<u>32</u> 30,5 32	<u>20</u> 28,5 20	3,65	<u>51</u> 46,8 44	<u>51</u> 49 51	6,2	<u>67</u> 66	<u>83</u> 76,5	9,7	<u>82</u> 92	<u>118</u> 112	13,0	3500	62
																					2960	65%

5/VI

Земельный участок
№ 1920 - 3300

4

6

№ район	1927		общая площадь кв. м	Земельный участок						1993		
	Сев	к.б		1920	1929	1930	1931	1932	1933	площадь 1054	Сев	к.б
I	697	16,7	266,7	43,5	114,8	98,7	-	-	-	-	770	17,5
II	492	14,3	264,5	22,7	50,9	143,7	42,2	-	-	-	550	15
III	845	14,3	197,2	20,1	3,3	-	145	-	29,8	-	920	15
IV	861	9,6	133,0	12,1	4,5	-	-	72,3	44,1	-	300	10,0
V	563	15	193,7	28,3	11,2	-	75,1	53,3	25,8	-	620	16
VI	353	10,9	140,4	47,6	10,1	-	-	-	82,7	-	390	11,3
VII	853	35,4	415,9	85,7	14,8	-	-	154,3	161,1	-	950	34,3
Всего	4064	116,2	1601,4	269	209,6	212,1	268,1	249,7	358,9	1222,4	4500	122,1
			площадь 1242,4									
			к. б. 1284,0	+ к. б. 39,5	32	50	59	62				

Организация ипотечной ссаводуры 57

№	1928			1929			1930			1931			1932			1933			
	с	х	п	с	х	п	с	х	п	с	х	п	с	х	п	с	х	п	
каб	76	0,8	10	74	1,2	15	140	3,1	50	100	3,8	45	170	2,8	45	140	2,8	40	160
I	70		9	60	1,0	12	150	2,5	31	230	4,0	49	115	2	24	100	1,4	20	
II	66	0,8	12	54	0,9	12	60	1,5	25	80	2,5	45	90	3,0	50	110		69	164
	66	0,8	12	74	1,2	15	150	2,5	34	220	4,0	54	100	1,8	25	65	1,2	15	
III	48	0,6	8	42	0,5	5	40	0,6	8	60	0,9	13	85	1,6	20	135	2,5	32	68
	55	0,6	8	31	0,4	4	36	0,5	5	50	0,7	8	120	1,5	16	150	2,3	24	
IV	47	0,4	5	23	0,4	4	20	0,7	8	20	1,0	12	30	1,5	20	40	1,8	26	60
	46	0,4	5	20	0,4	4	24	0,5	5	25	0,6	6	35	0,9	10	50	1,4	15	
V	64	1,3	15	51	1,0	10	56	1,1	13	70	1,7	20	75	2,2	25	100	3,1	37	96
	95	1,4	16	60	1,2	12	60	1,2	12	75	1,4	15	85	1,6	17	90	1,7	18	
VI	39	0,7	8	41	0,8	9	30	0,9	12	40	1,2	16	45	1,6	20	45	1,6	20	68
	46	0,7	8	34	0,7	8	30	0,6	7	30	0,7	8	50	1,0	12	50	1,0	12	
VII	177	3,0	27	93	2,6	25	80	3,6	38	90	4,5	45	100	4,7	50	120	6,0	63	200
	174	3,0	27	96	2,7	25	100	3,0	26	110	4,4	30	125	4,0	36	150	4,5	44	200
коп	550	7	85	375	7,6	80	550	10,8	120	140	14,8	170	630	12,8	140	655	13	145	
коп	517	7,6	85	378	7,4	80	380	11,8	145	460	14,4	195	555	17,6	230	700	21,0	280	816
							410	12,5	148	480		146	535		176	680		240	
														171					

Рост киверии и шлеи

68

№ с.п.	1928		1929		1930		1931		1932		1933							
	мл рн	млн	мл рн	млн	мл рн	млн	мл рн	млн	млн	млн	мл квс	млн						
I	-	9.3	0,05	0,5	11,0	0,05	0,5	12,3	1,0	8%	13,5	2,3	15%	14,9	5,6	35%	16	
II	-	-	6,0	0,1	1	8,4	0,1	1	9,4	1,3	12%	10,3	2,8	25%	11,3	6,5	57%	12
III	-	-	4,0	0,15	3	4,4	0,1	2	4,8	1,0	20%	5,2	1,4	25%	5,7	2,0	33%	6
IV	-	-	1,5	0,1	6	1,7	0,1	5	1,8	0,6	30%	2,0	1,0	50%	2,0	1,6	80%	2
V	0,3	7	4,0	0,7	14	5,0	0,5	10	5,5	2,0	33%	6,0	3,5	50%	6,6	4,8	70%	7
VI	0,1	12	0,8	0,2	22	0,9	0,2	20	1,0	1,0	100%	1,0	2,0	200%	1,0	2,4	280%	7
VII	0,6	12	5,2	1,3	20	5,6	0,85	13%	6,2	3,1	75%	6,8	6,0	80%	7,5	8,7	109%	8
Мод.	1,0	3	30,8	2,6	7%	37,0	2,0	5%	41,0	10,0	22%	45	19	40%	49	52	60%	52

Посевы картофеля

по количеству выращенных растений % урожая по годам

№ пог	п. Наименование пог.	В % от посеянных			Урожай в центн.			
		1916	1926	1927	1916	1926	1927	
<u>Мокш. уезд</u>								
1	Иванская	2,3	1,7	1,6	700	560	600	✓
2	Траховская	2,0	0,9	1,3	550	210	390	✓
3	Туркская	2,9	1,5	1,3	780	400	340	✓
4	Молодская	3,1	0,6	0,7	700	140	160	
5	Б-Кудряшская	2,4	1,4	1,5	650	370	400	✓
6	Б. Умская	3,0	0,4	1,1	510	90	290	
7	Баловская	1,5	0,5	0,4	310	130	100	
	по уезду	2,4	1,2	1,4	4200	1900	2200	
<u>Ижевский уезд</u>								
1	И. Жуковская	1,1	0,6	0,6	190	130	130	
2	Советская	1,1	0,9	0,9	340	260	260	✓
3	Буровская	0,9	0,3	0,7	100	60	120	
4	Завьяловская	0,6	1,1	0,6	120	250	130	
5	Боденская	0,7	0,8	0,5	150	150	100	
6	Самовская	0,9	1,3	0	200	290	170	✓
7	Маркская	0,6	0,8	0,7	180	200	190	✓
	по в. уезду	1,0	0,9	0,8	1350	1250	1100	
	по 2-м уездам	1,7	1,1	1,2	5550	3150	3300	

Посевы конопли

§

10

№ пог.	Уд	1916	1924	1925	1926	1927	1928
1	Татаровск	0,2	0,5		0,2	0,1	0,1
2	Клиевск	1,5	1,6	2,4	1,1	1,0	1,2
3	Мокшан	3,8	3,0	3,6	1,8	2,1	2,5
	по области Г. Дее	5,5	5,1	6,3	3,1	3,2	3,8
	Г. За	6,0	5,6	6,9	3,4	3,5	4,1
<u>в процентях от общ. пос. площади</u>							
1	Татаровск	0,1	0,3	0,1		0,05	0,05
2	Клиевск	0,6	0,8	1,1	0,5	0,4	0,6
3	Мокшан	2,4	1,8	2,1	1,1	1,2	1,4
	по области	0,8	0,9	1,0	0,5	0,5	0,6

С - х параксе
наимы и воебмывысда

9 11

W показ	Кривы наимы г. 19	2oc ms 1916	K. ms. 1926	K. ms. 1927	n n. 1928	воебмывы г. 20					%	к. 1933 г.					
						1929	1930	1931	1932	1933		наимы в 3х ms	в 2х ms	ms 3х сб	ms 7х 7%		
I	200	100	110	115	105	110	120	125	130	135	67,5	55/95	40/26	145/110	160/125	180	155
II	205	100	115	105	95	100	110	125	125	130	68,5	35/15	41/24	155/115	164/130	125	145
III	165	95	85	95	85	95	95	95	100	105	65,6	95/55	87/58	65/50	68/53	105	125
IV	100	80	70	65	65	70	70	70	70	70 ⁷²	-70,0	55/35	40/26	45/35	60/46	65	75
V	155	95	95	95	95	95	100	105	110	115	70,2	70/45	53/40	90/70	96/85	105	125
VI	185	70	75	75	75	80	80	85	85	90 ⁹⁵	69,0	75/50	47/32	55/40	68/53	85	
VII	320	190	220	225	225	225	225	225	230	235	71,2	145/95	100/80	185/140	200/155		255
наимы	1250	730	770	775	775	795	800	820	850	880	69,3	530/390	450/280	740/570	816/648	830	980

Характеристика с-х районов.

10 12

№ п.	Назв.	Возраст скота в телят. на 100		раб. лав		Козал			Скв на 100 кор	Свин на 100 кор	Гос на 1 х.	Гос на 100 га	% на 100 га	Гос на 100 га	
		на 1 х	на 100 голов	на 1 х	на 100 лав	на 1 х	на 100 лав	на 100 га							
I-II	Сев-Зав	16	5,4	22,2	1,6	24,9	1,8	27,3	46,6	389	149	6,5	12,3	52,8	17,0
		26	4,0	72,0	1,1	20,2	1,5	21,9	54,5	384	75	5,6	11,9	47,1	
		27	4,2	70,3	1,2	20,3	1,5	21,5	53,4	428	112	5,9	11,6	50,9	
III-IV	Сев-Вост	16	5,2	71,1	1,6	21,9	1,6	24,2	41,5	380	185	7,3	10,3	70,8	12,4
		26	3,9	70,7	1,1	19,4	1,3	20,9	41,9	347	170	5,5	10,0	55	-
		27	4,3	81,3	1,2	20,1	1,3	20,9	40,1	378	179	5,0	10,0	58,0	-
V	Севитан. (З.З)	5,3	80,7	1,4	23,8	1,6	27,7	44	442	188	7	10,6	65,8	12,8	
		3,5	63,7	1,1	18,7	1,2	21,6	48,1	398	159	5,5	9,1	60,1	-	
		3,4	61,5	1,1	19,8	1,2	21,2	52,9	309	70,5	5,6	8,7	64,3	-	
VI-VII	Зав. и Мавс.	16	4,3	76,8	1,4	24,8	1,3	23,8	42,5	549	93,6	5,6	9,5	59,9	9,5
		26	3,5	69,1	1,0	20,2	1,2	22,8	46,1	477	100,3	5,0	8,0	62,5	-
		27	3,4	62,6	1,0	19,5	1,2	22,7	46,2	489	99,2	5,4	8,1	66,7	-
По области	16	4,7	74,6	1,5	24,2	1,6	25,5	44,1	456	143,7	6,7	10,9	61,5	14,8	
	26	3,8	70,0	1,0	19,8	1,3	21,8	47,9	411	112,8	5,4	9,7	55,7	-	
	27	3,7	68,1	1,1	20,6	1,3	21,7	48,5	437	125,4	5,4	9,6	58,2	-	

5/VI

Кукуруза

~~11~~

13

№	г/о	масса	ка. масса	глубо. отщелу- 3-мес. веса	глубо. отщелу- надв. веса
I	30	5	77,1	75	53
II	18	2,6	47,5	44	31
III	8	1,1	15,8	18	15
IV	20	1,9	26,6	25	20
V	20	3,0	38,8	36	25
VI	20	2,2	28	26	18
VII	25	8,9	103,7	100	70
нооб.	21,7	29,7	337,5	324	232

5 мая

Протокол

совещания при обызу от 13/5 1930 года.

16 14

Присутствовали: Г. Наумов, Кривашкин, Берисов, Варонгул, Соколов, Васильев, Лесов, Тетов, Максимов.

председателем - Наумов
секретаря - Г. Берисов.

слушали: 2 Ответные доклады о проведенной осенней посевной кампании 1930. Ответного поля (докладчик Г. Лесов, совхоза им. С. И. ВДО (докладчик Г. Максимов), в виду неимения водоканализации Г. Соколова и Г. Васильева, а также работы совхоза им. С. И. ВДО и Г. Берисова, Александровского совхоза УРСР.

Постановили: 1. На работу о удовлетворительности выполнения работы за год, ~~не удовлетворительности~~ ~~отдельных~~ ~~задач~~ по осенней посевной кампании в совхозах (Уборка зерновых культур, посев озимой пшеницы, а в опытных полях и убралась все остальные культуры и травы на выгул вытравки истребительно), ~~а также~~, а в опытных полях вытравки удовлетворительно также и вторично (то) ~~не только~~ - многие задачи ~~по~~ вытравки или совершенно неудовлетворительно с комиссией или хозяйствами стороны, если совхоз не вытравит, а именно:

1. По ~~сезону~~ Ответному полю: а) не заложено ни одной смесевой пары, сеялки Г. Лесова ни не использованы и тем самым невозможность смесевания в полях, а возложено ^{на смесевание} ~~на смесевание~~ смесевания в смесевой паре, считать это не выдерживающей никакой критики ни с ~~хозяйственной~~ ^{культ} ~~хозяйственной~~ ^{культ} стороны, ~~и ввиду отсутствия смесевания, это смесевание считать работами опытного поля не имеет никакого значения (независимо от того, насколько это смесевание в работе, тем не менее, незначительных выходов).~~

В ~~опытных~~ ^{опытных} смесевании опытного поля амурчанки в не сформированной ~~форме~~ ^{форме} и при не сформированной ~~форме~~ ^{форме} выходов при недовольстве со стороны совхозов и колхозов

Назначе-
ние.

Государственный план кредитования Никра. Мельман-ком.
Перераспределен план Никра по наметке Облзу и Коккессарва.
"Античные" требования кредита по производственному Облзу и Коккессарва.
Недостаток прогноза перераспр. сумм в пред. плане Никра.
Общая сумма выданных на кредит мероприятия.
Средств на население

17

	Государственный план кредитования Никра. Мельман-ком.					Перераспределен план Никра по наметке Облзу и Коккессарва.			"Античные" требования кредита по производственному Облзу и Коккессарва.			Недостаток прогноза перераспр. сумм в пред. плане Никра.			Общая сумма выданных на кредит мероприятия.			Средств на население		
	1573	1573	1573	-	2641	1068	руб.	35 ст	обл. сум	мм	млн	млн	млн	млн	млн	млн	млн	млн	млн	млн
У/х. машинное снабж.	1573	1573	1573	-	2641	1068														
Тракторо-снабжение	43,7	43,7	1000	956,3	1288	288	23%													
На органи-ремонтной базе:																				
а/ремонт трактор.	18,1	18,1	123	80	153	30	20%													
б/ремонт а.х. машин	24,9	24,9																		
Мелиорация	122	122	136,6	14,6	333	421,2	67	75,5												
Торфяное дело	7,5	10	10		34,9	12,4	35	12,5												
Расселен.	-	-	37	37	46	9	20	-												
Огнеостойк. строят.	8,0	8	46,6	38,6	84,2	24,1	28	13,5												
С.х. строительство	112	274,2	1406	1131,3	1406	1218,6	87,0	47,2												
Шниц. стр.	40	36	36	-	360	312	86,5	12												
Минер. уд.	93	93	121	28	242	121	50	-												
Навес. снаб.	113,5	113,5	113,5	-	216,0	102,5	-	-												
Ковш. механизация	101,3	101,3	101,3	-	216,0	31,7	-	-												
Борьба с вредит.	5,0	5,0	10,0	-	18,3	-	-	8,3												
Семеновод.	10,0	-	-	-	745	-	-	745												
Травосеян. снабжен.	126,3	364,7	462	97,3	767	305	40	-												
На сартов. клевер.	37,0	-	-	-	-	-	-	-												
Лен. снабж.	109	-	-	-	90	100	100	-												
Конев. снаб.	3	-	-	-	-	-	-	-												
Картофель на семена	10	15	15	-	100	85	85	-												
Картофель на снаб.	26	-	-	-	-	-	-	-												
Рядовые семеновод.	-	-	-	-	370	322,5	87	7,5												
Сгар. и кормовод. сем.	-	15	15	-	100	85	85	-												

Архивы ДМУРТИ

Архивы ДМУРТИ

Архивы ДМУРТИ

Архивы ДМУРТИ

Архивы ДМУРТИ

Архивы ДМУРТИ

Архивы ДМУРТИ

Архивы ДМУРТИ

Архивы ДМУРТИ

4

Лесоводство	5	28	28	70	30	43	12	-
Огороднич.	19	-	-	-	-	-	-	-
Рогач.экот	334	338	338	757.5	335	45	30.5	-
Улейн.экот	58	-	-	-	-	-	-	-
Удобрение уста ивни и сум.....	45	45	105	50	050	899	35.5	45
Горня : : :	17	20	100	80	200	100	50	-
Ванисаедет.	10	15	15	-	25	10	10	-
Птицеводств.	14.5	10	10	-	20	10	50	-
Кроликовод.	2.5	2	2	-	4	2	50	-
Учеловард.	-	-	-	-	-	-	-	-
Рабоч.смет	0.0	-	-	-	-	-	-	-
Коневодство	7	5	5	-	52	34.1	65	12.9
Колочное дело.....	73	73	84	105	21	20	-	-
Кладисе прова водот ва...	52	-	-	-	-	-	-	-
Ткорм сви- ной.....	9	9	9	-	19	10	50	-
Льняная промывленн.	72	72	222	150	277	55	20	-
Картон.про- мышленность	114	114	120	6	150	30	20	-
Проч.лидуст.	-	-	132	133	230	47	30	-
Электраф.	10	10	85	75	122	37	20	-
Рыбные про- мышлен	25	-	-	-	-	-	-	-
Косилье про- мышлен и др.	125.5	50	60	-	120	60	50	-
Птич.птиц. дело.....	46	-	-	-	-	-	-	-
Кормо-машин ное дел.	-	-	20	20	25	5	20	-
Оборотные средства	50	50	265	215	340	-	75	-

Итого: 3668.4 3668.4 6957.0 3188.6 25648.1 17178.677 327.7 785.0

Наименование брво.

Коричный
Белый
Темный
Светлый
Средний
Светлый
Средний
Темный
Светлый
Средний
Темный

19

1.	Эро	6.1	72.44	11.91	14.09	1.75	26.22	129.03	4.15	^{2.62} 262.133.18
2.	Гусак	6.9	75.60	11.91	20.76	2.84	29.61	143.56	4.15	2.84 147.71
3.	Бамбуко	4.9	45.76	3.17	10.38	0.98	19.77	81.94	2.62	1.86 84.50
4.	Киз	6.7	63.04	2.29	13.22	1.31	13.90	101.05	2.28	2.29 104.33
5.	Юрковичев	5.8	73.64	6.01	13.88	3.82	16.39	116.58	3.61	2.84 120.19
6.	Каско Вас	4.2	34.09	5.68	10.16	1.09	11.36	63.01	^{1.97} 1.97	1.53 65.88
7.	Камаринский	4.0	42.83	4.81	7.54	4.37	14.86	76.27	1.97	1.86 78.24
8.	Зура	4.7	45.45	2.18	6.49 ^{6.55}	17.55	17.70	74.89	3.06	1.97 77.90
9.	Дерев	5.5	58.26 ^{58.26}	0.44	3.80	2.62	10.16	77.45	2.84	2.40 80.29
10.	Шапан	5.8	62.33	1.64	5.03	3.28	0.32	78.00	2.40	2.40 80.40
11.	Камаринский	4.3	39.11	0.66	3.28	1.86	6.99	53.20	1.75	1.86 55.57
12.	Курочкин	8.0	73.53	0.11	9.07	9.01	17.37	^{116.62} 116.62	1.15	3.93 117.37
13.	Сиван	3.4	30.15	0.44	6.34	0.33	66.64	105.86	9.40	1.75 115.05
14.	Александров	5.0	44.90	0.33	5.63	2.08	12.13	67.63	1.53	2.51 69.16
15.	Камаринский	4.5	33.43	0.03	3.33	1.31	12.78	53.34	1.42	1.86 54.70
16.	Вадое	7.4	67.52 ^{67.52}	0.33	11.14	1.97	27.31	111.55	5.13	3.28 116.67
17.	Мопра	8.0	68.28	0.05	6.12	3.71	25.78	107.44	2.51	3.50 109.05
18.	Трасоло	8.8	81.50	0.22	4.15	3.82	12.35	104.88	3.50	2.84 108.38
19.	Александров	7.3	64.57	-	2.73	4.59	13.77	87.95	2.20	2.29 90.15
20.	Мопра Зура	5.8	53.97	0.06	5.36	1.81	13.77	75.09	2.73	1.42 78.72
21.	Сиван	6.8	61.40	1.46	3.63	1.64	20.10	97.02	2.62	3.28 99.64
		123.6	1194.81	54.24	178.18	54.84	334.73	2139.21	3766.93	5713 1887.6

из 178.18 в 10

1250
444
846.

1250

444

Основные мероприятия

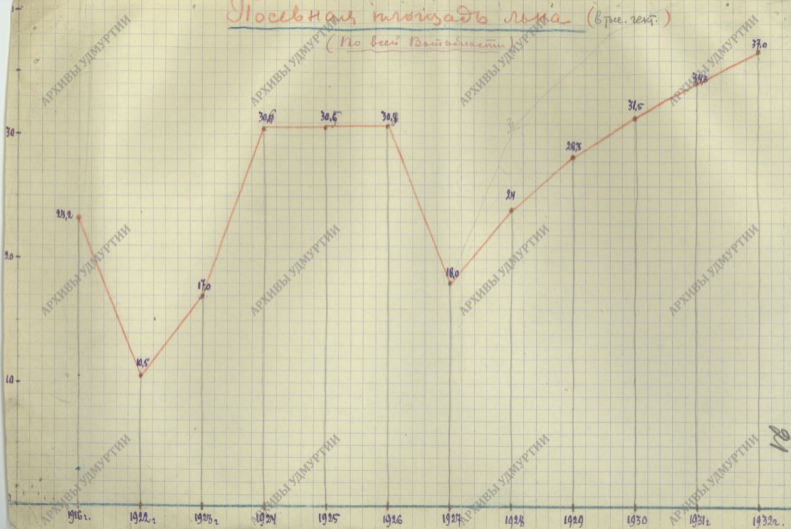
По льноводству в Вотской Автономной Области.....

20

№ п/п	Наименование мероприятий	1926/27	1927/28	1928/29	1932/33	Примечание
1	Площадь посевов льна (в тыс. га).....	19,0	30,8	37,0	50,0	в 1932 г. 25,4 га
2	Контрактация на площади т.га:					
	Льно-волокна..	-	5,0	8,0	25,0	
	Льно-семена....	-	5,5	8,0	25,0	
3	Апробация посевов льна:					
	Засев апроб. льно семен. на плод. т.га	-	3,8	8,2	24,3	
	Произв. апр. семян	380	950	2050	6080	тонн
4	Внесение минеральных удобрений под лен...	50га	1000га	2000га	12000	Из них внесено по клеверикам 9 га.
5	Агркультурные мероприятия:					
	а) Показательн. участ:					
	1) С минерал. удобр.	10	80	120	200	
	2) Пос. льна по кле	-	22	40	50	
	3) Волка льна.....	-	26	50	50	
	4) С пр. улучшениями	20	72	110	110	
	Всего участков....	30	200	320	410	
	б) Курсы льноводства	1	2	5	10	
	в) Уголки льноводства	-	2	8	24	
	г) Оп. показ. поле по льноводству.....	-	1	1	3	
6	Организация предприятий по обработке льна					
	а) Заводов по первичной обработке льна..	-	-	1	2	Радиус обсл. 2
	б) Мыльно-сум. пунктов	-	-	5	36	"-до
	в) Мочильных ям.....	-	-	2	25	"-
	г) Прокат. демон. пункт	-	-	18	15	

п/п	Наименование мероприятий.	1926/27	1927/28	1928/29	1932/33
7	Намечаем урожайность:				В 1928г факт. урожайность выше 2/2-2,9 цен. с га
	1) Льюсемян цен. с Га	1,9	2,0 x)	-	3,0
	Льноволокна.....	2,3	2,4	-	3,0
8	Мероприятия способствующие развитию льноводства				
	1) Организац. многовольтных севооборотов.....	270	550	925	3500
	В них площ. трав:				
	Общая	5,7	14,6	31	200
	укоси.	4,0	4,6	12	118
		==	==	==	==

Посевная площадь леса (в тыс. гект.)
(По всей Восточной Сибири)

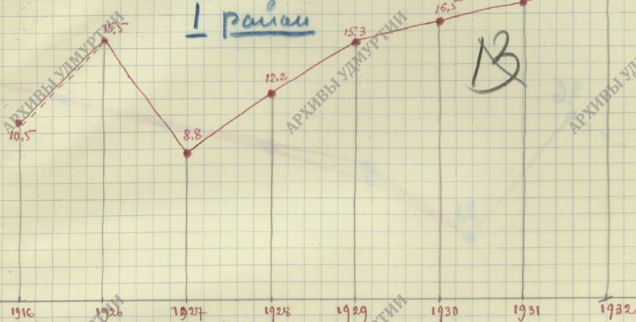


Площади льна по ад районам (тыс. га).

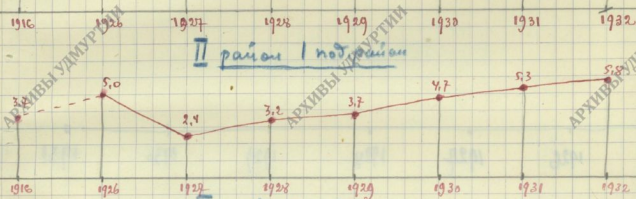
I район

20

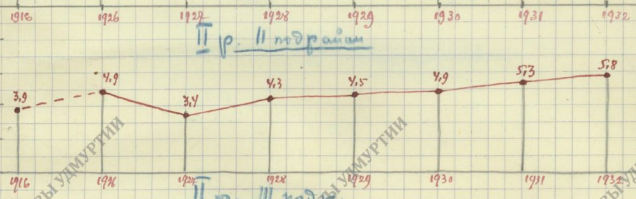
13



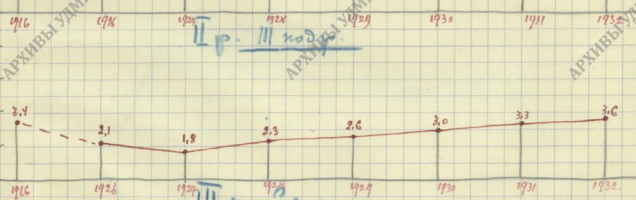
II район I подрайон



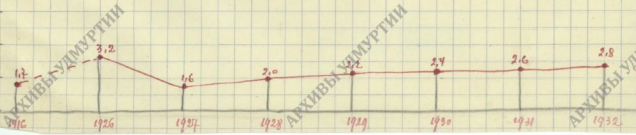
II р. II подрайон

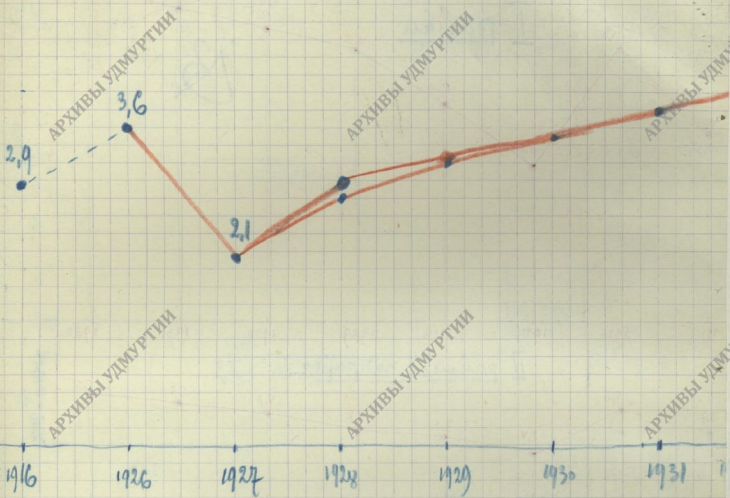


II р. III подрайон



III район

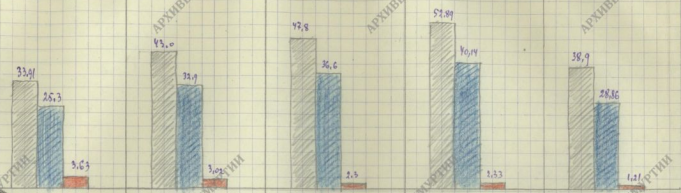




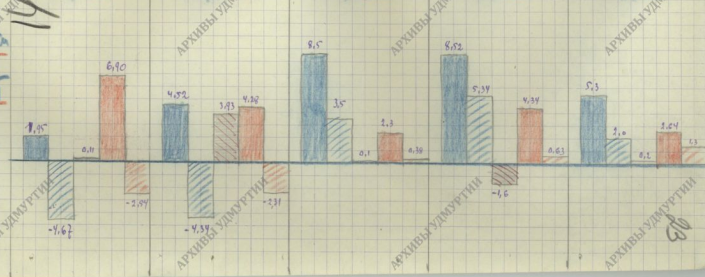
Знакомство с ливорадува в х-вех ауд. район В.А.О. 1926г.

I район II район III район IV район V район

Ванован
гохон
на гесур
охла
вр.



Узунан
кегун
на г.
наши
вр.

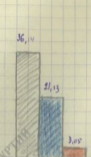


510

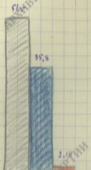
Значение льноводства в х-вах отд. районов Вайбовского 1916г

Вайбовский
район
на 1 г. п.
с-х площ
в руб.

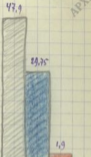
I район



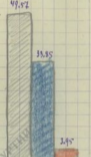
II район



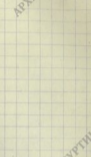
III район



IV район

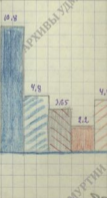
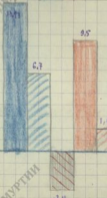
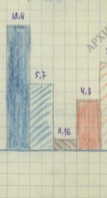
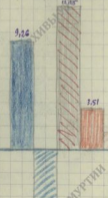
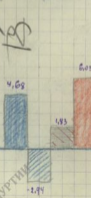


V район



Вайбовский район
на 1 г. п.
с-х площ
в руб.

Лубянский
и
Кедровский
отд. от
на 1 г. п.
в р.



Лубянский и Кедровский
отд. от
на 1 г. п.
в р.

АРХИВЫ УДМУРТНИИ

АРХИВЫ УДМУРТНИИ

АРХИВЫ УДМУРТНИИ

АРХИВЫ УДМУРТНИИ

116

Удмурт Автономной Области
Можга еросисъ
"Строитель Социализма" нин
КОЛХОС

Можгинский
"СТРОИТЕЛЬ СОЦИАЛИЗМА"
Вотской Автономной Области.

№ 11-ав 1930
№ 12.9
Адрес: г. Можга, Вотобл.

г. Н. Новгород

39 Край Картографический
Совету, Копия № 25
Ижевск, в Возвеще-
тельстве и обложке
вдвсауф

На телеграмму от
22/VIII-30г. №: 98, Може-
жский Врх картографический
препроводит Совету на
Семена. Сики и Карпей-
ладав и просит нас
снабдить в том семени
Уполномоченный Кривосей. С.

Травенин Р. В. А.

Враман-Крива А. К.

З А Я В К А

НА ОБМЕНА ЛУГОВЫХ ТРАВ ПРЕДВАРИТЕЛЬНЫХ КУЛЬТУР НА 1931 год

26

№	Наименование	Продолж.	Количество	За счет	За счет	Всего:
п/п	котхозов	площадь	исчисленных	Викимирал	Вики	Всего
		п/саз	семей на га:	Вики	Всего	
		га		50%	100%	
			Вики	Овоа		
1	С. х артель "Длигатель", ст. Какон	8	1,17	0,88	4,12	4,12 6,44
2	"Целеар" с. Виллар	17			10,03	10,03 9,86
3	"Завет Ильича" с. Аршур	4			2,36	2,36 3,12
4	"Трудовой" д. Н-Ош-месь.	40			23,20	23,20 23,20
5	"Машка"	20			11,8	11,8 11,6
6	"Челюстари"	2			1,18	1,18 1,66
7	Коммуна "Трактор"	30			17,7	17,7 24,90
8	"Первое Мая" д. Пинева	10			5,90	5,80 8,30
9	"Октябрь" с. Мажга	16			9,44	9,44 12,28
0	"Активист"	15			9,35	9,35 12,45
1	"Виль-Сере" д. Бер-Кватчи	20			11,8	11,8 11,6
2	ООЗ "Жуль-Чачки" д. Вот-Вилур	7			4,14	4,14 5,81
3	"Пусть Дороги" д. Н-Кватчи	10			5,90	5,90 8,30
14	"Передовик" д. Зам. Какон	7			4,14	4,14 5,81
15	"И. Сталина" д. Малиновка	10			5,90	5,9 8,30
16	"Сталин" д. Чумойка	4			2,36	2,36 3,12
17	"Герей" д. Кемляк	15			9,35	9,35 12,45
18	"Новый Шаг" социализму	15			9,35	9,35 12,45
		Всего	250		148,02	147,9 192

Так, как турфакство в Мажинском уезде только что с текущего года ликвидируется поэтому в 1930-31гг. в уезде посеяны только предварительные культуры вико-овсяная смесь или лен. Желательно луговых трав не брать.

М.р. Чусов Сеиди Карси Скенин 8000 м. турф
 И.р. обитатели Сеиди Кар Скенин 18000 м. Сеиди
 И.р. обитатели Сеиди Кар Скенин 25000 м. Сеиди
 151 К. ар. Аугават Моната

АРХИВЫ УДМУРТИИ

АРХИВЫ УДМУРТИИ

АРХИВЫ УДМУРТИИ

Уважаемые

27

Где же Александров и Алексей Гаур.
медур!

Вам, вероятно, в **В**ремени
письма было известно, ^{не было} что
цифровых данных о записке есемен-
никах; в сегоднешнем же письме
я спешу дать вам нашу карту-ку
о праведной работе по записке
есеменников ^и права и
т.д. Это также будет правде-
ливое первое время ^и по письму.

Всего же сейчас выдан все. Записка
выдана ^{уже} по праведности по
словам ^{ссыл.} ^и права в деревне.

12/2-300.
С тем ^и праведном
Уб. Вас Александр

[Signature]

Французские

Д

11/V-302

28

Табель Дирекции Работ и Деловой Третьей
 Кассировская публичная и кажу Вам возвращаются,
 как дело обстоит с проведением работ по
 заданию Семейных с Лубяным трестом
 2/V-ср. Я приехал эти Вое и в тот же
 день ездил как-то расстроить предстоящей
 работы по Лубяному.

На другой день т-е Звонил ср. Мелько
 Какого Дирекции Работ - Времени Счетчика т-е Ко
 нды, а потом уже т-е Времени.

Виделись т-е Мелько и т-е Времени Ву Времени
 Времени. Меларича с распартертисим
 обидчивым привели кавле дело ср-д-
 ства, особенно Курно ст-е Времени т-е Ко
 нды, что Я, конечно, не амудан.

После данных сведений с ними, в кон
 це концов, решили, дело настало так:
 Найти двух рабочих за счет Времени, по 50р
 в месяц. Одного рабочего т-е Ко
 нды Мелько Артемьевича, т-е Красильникова,
 Мельникова, второго рабочего он мне
 не знает давал безработного Артемьева,
 так что это оканчивалось Сорокин т-е
 Артемьевича, т-е Ко
 нды. Камарин
 мне сразу узнал где-то и давал
 жить с ним в работе.

т-е Красильникова прикрепится в В
 Чинков Артемьевича, а Ко
 нды в Судин
 ский. Кроме того, всем Артемьевичам
 Ераскавичевых, карачин Времени

Список цен на продукты питания в деревне Архивы Удмуртии 1930 года

№	Наименование	Единица	Цена	Дополнительно
1	Мука пшеничная	пуд	39,00	
2	Мука овсяная	пуд	1,00	
3	Мука ячменная	пуд	7,00	
4	Мука гречневая	пуд	3,00	
5	Мука ржаная	пуд	10,00	
6	Мука пшеничная	пуд	25,00	
7	Мука овсяная	пуд	8,00	
8	Мука ячменная	пуд	151	
9	Мука гречневая	пуд	7,00	
10	Мука ржаная	пуд	2,00	
11	Мука пшеничная	пуд	10,00	
12	Мука овсяная	пуд	3,00	
13	Мука ячменная	пуд	3,00	
14	Мука гречневая	пуд	1,50	
15	Мука ржаная	пуд	2,00	
16	Мука пшеничная	пуд	11	
17	Мука овсяная	пуд	11	
18	Мука ячменная	пуд	11	
19	Мука гречневая	пуд	11	
20	Мука ржаная	пуд	11	
21	Мука пшеничная	пуд	11	
22	Мука овсяная	пуд	11	
23	Мука ячменная	пуд	11	
24	Мука гречневая	пуд	11	
25	Мука ржаная	пуд	11	
26	Мука пшеничная	пуд	11	
27	Мука овсяная	пуд	11	
28	Мука ячменная	пуд	11	
29	Мука гречневая	пуд	11	
30	Мука ржаная	пуд	11	
31	Мука пшеничная	пуд	11	
32	Мука овсяная	пуд	11	
33	Мука ячменная	пуд	11	
34	Мука гречневая	пуд	11	
35	Мука ржаная	пуд	11	
36	Мука пшеничная	пуд	11	
37	Мука овсяная	пуд	11	
38	Мука ячменная	пуд	11	
39	Мука гречневая	пуд	11	
40	Мука ржаная	пуд	11	
41	Мука пшеничная	пуд	11	
42	Мука овсяная	пуд	11	
43	Мука ячменная	пуд	11	
44	Мука гречневая	пуд	11	
45	Мука ржаная	пуд	11	
46	Мука пшеничная	пуд	11	
47	Мука овсяная	пуд	11	
48	Мука ячменная	пуд	11	
49	Мука гречневая	пуд	11	
50	Мука ржаная	пуд	11	
51	Мука пшеничная	пуд	11	
52	Мука овсяная	пуд	11	
53	Мука ячменная	пуд	11	
54	Мука гречневая	пуд	11	
55	Мука ржаная	пуд	11	
56	Мука пшеничная	пуд	11	
57	Мука овсяная	пуд	11	
58	Мука ячменная	пуд	11	
59	Мука гречневая	пуд	11	
60	Мука ржаная	пуд	11	
61	Мука пшеничная	пуд	11	
62	Мука овсяная	пуд	11	
63	Мука ячменная	пуд	11	
64	Мука гречневая	пуд	11	
65	Мука ржаная	пуд	11	
66	Мука пшеничная	пуд	11	
67	Мука овсяная	пуд	11	
68	Мука ячменная	пуд	11	
69	Мука гречневая	пуд	11	
70	Мука ржаная	пуд	11	
71	Мука пшеничная	пуд	11	
72	Мука овсяная	пуд	11	
73	Мука ячменная	пуд	11	
74	Мука гречневая	пуд	11	
75	Мука ржаная	пуд	11	
76	Мука пшеничная	пуд	11	
77	Мука овсяная	пуд	11	
78	Мука ячменная	пуд	11	
79	Мука гречневая	пуд	11	
80	Мука ржаная	пуд	11	
81	Мука пшеничная	пуд	11	
82	Мука овсяная	пуд	11	
83	Мука ячменная	пуд	11	
84	Мука гречневая	пуд	11	
85	Мука ржаная	пуд	11	
86	Мука пшеничная	пуд	11	
87	Мука овсяная	пуд	11	
88	Мука ячменная	пуд	11	
89	Мука гречневая	пуд	11	
90	Мука ржаная	пуд	11	
91	Мука пшеничная	пуд	11	
92	Мука овсяная	пуд	11	
93	Мука ячменная	пуд	11	
94	Мука гречневая	пуд	11	
95	Мука ржаная	пуд	11	
96	Мука пшеничная	пуд	11	
97	Мука овсяная	пуд	11	
98	Мука ячменная	пуд	11	
99	Мука гречневая	пуд	11	
100	Мука ржаная	пуд	11	

АРХИВЫ УДМУРТНИИ

АРХИВЫ УДМУРТНИИ

АРХИВЫ УДМУРТНИИ

В РОБРЕ С КАДИНОМ

Кризиса

Итого. Итого. Итого. Итого

201. Итого. Итого. Итого. Итого

30

1. Крайний

а) Рент	1925			
	26			
	27			
	28	2555	3592	6393
б) Обес. экв.	25			
	26			
	27			
	28	161	661	17

4. Рент на осим

Рент осим	1925			
	26			
	27			
	28			
Обес. экв.	24			
	25			
	26			
	27			
	28			

57331
15698
22153
25900
16380
35000

2. Рент на осим

+ 32227 осим	1925	61328	12884	656	74618
+ 31061	26				3665
	27				
+ 19828	28	29595	15851	7754	55200
Всего на 100%	25	75338	14148	1185	90731
	26				19125
	27				
	28	41259	21381	10498	73078

Итого

	25			
	26			
	27			
	28			
Рент	25			
	26			
	27			
	28			

1300
1000
1638
3000

3. Выход в осим

Рент осим 1925	26			
	27			
	28			
Обес. экв.	25			
	26			
	27			
	28			

410
31553
586+170
8937
31900
15000
57000
13500
27000
36550
480
3340+80

5. Уменьшение

Рент	1925	85	42	54	43
	26	24	48	59	47
	27	32	50	59	47
	28	20	31	38	29
		39	42	66	44
Обс.	21-305	49	48	50	49
	24	48	51	42	48
	25	49	47	43	46
	26	65	20	67	67
	27	39	43	49	43
	28	4			25
Итого	21-305	56	54	56	55
	24	45	42	43	44
	25	56	64	52	58
	26	77	78	83	72
	27	45	43	42	45
	28				9

Итого

	24			
	25			
	26			
	27			
	28			
	24			
	25			
	26			
	27			
	28			

800

37000/80
46250
7700
6637

1000

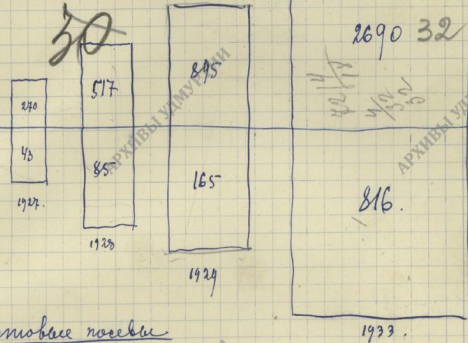
Итого	21-305	17	14	18	7
	24	14	14	14	14
	25	12	10	11	11
	26	20	18	21	13
	27	12	13	15	13
	28	21			23

Участки многонациональных селекционных работ.

мало селекц
на площадке
пашни 7.2а

70
4

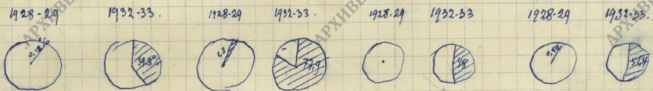
1922



2 Сортовые посева

% земельных участков земли на сортовые

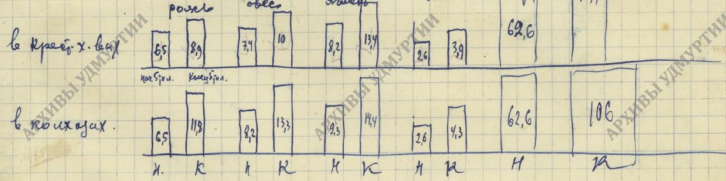
Посев. овес ячмень картофель



сорт

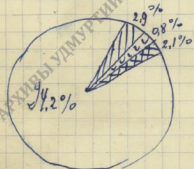
4 Урожайность

с/г в центнерах

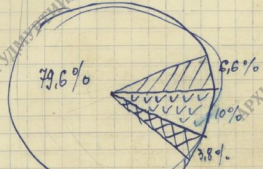


3 Посевная

1927 год
общ. пл. 780.8 г.2а



1932 год
общ. пл. 915.9



Зернов Ячмень и ячмень Травы Капуста и капуста

Молоч.

Объем статистика

Весенний отряд 1929

Распределение на местности

33

в.роста	Возраст	Средний вес	Масса яиц в гнезде	Масса яиц в кладке	Средняя масса яйца	Средняя масса птенца	Средняя масса птенца в гнезде	Средняя масса птенца в кладке	Средняя масса птенца в гнезде	Средняя масса птенца в кладке	Птенцы		Порок яиц		Средняя масса		Средняя масса	Средняя масса							
											Средняя масса	Средняя масса	Средняя масса	Средняя масса	Средняя масса	Средняя масса									
1. Далеко	6076	301	1603	324	452	137	177	2556	3067	-	-	20	5732	-	-	306	429	172	1249	-					
2. Глозновод	6875	420	1774	335	461	248	-	4965	3180	14	-	20	7122	563	14	14	2	581	398	14	2281	42			
3. Палеозимов	4080	406	1169	408	498	83	107	1674	3430	-	-	24	339	463	24	12	-	455	272	35	1892	24			
4. Пеленко	6679	325	1694	169	288	344	353	576	3685	-	-	22	2266	263	17	42	8	272	226	-	506	1070	-		
5. Нароводов	7176	288	1840	412	571	644	1086	1804	1106	-	-	27	2865	18	-	-	-	202	1528	-	3	255	-		
6. Сельцов	4000	387	10336	155	176	676	114	1540	2304	10	-	10	3685	310	10	50	-	21	469	-	2	904	-		
7. Яковлев	5678	298	18685	266	242	1905	37	2790	4441	56	-	12	4265	430	611	121	-	191	67	-	2300	1848	24		
8. Зуринский	4633	496	9539	172	181	973	277	3072	2719	48	-	10	4636	935	31	48	-	203	279	-	10913	1538	14		
9. Чаплев	5816	553	10577	326	577	1870	3083	400	1209	36	-	11	4459	1447	41	59	-	106	441	-	1043	1492	26		
10. Б. Боринский	4310	310	13003	286	292	1015	222	876	3635	-	-	14	3504	389	35	14	-	56	624	18	1535	788	36		
11. Иванов	8022	478	16582	487	705	4079	218	1292	5471	12	12	440	2065	386	12	87	50	305	1119	153	50	5	1455	13	
12. М. Горюнов	5293	740	7153	408	508	343	854	43	2232	144	-	43	3084	1195	2	23	-	37	162	-	26	887	-		
13. Н. Иванов	5522	122	21845	318	350	1083	446	96	3853	32	-	-	4012	159	-	-	-	6	593	-	32	9	583	-	
14. М. Мухомов	4920	572	9004	639	774	854	9	171	4445	-	-	6	4169	324	86	66	-	2	511	-	10	632	18		
15. Ситников	6804	707	9624	385	423	1815	10	462	6604	-	-	48	6395	366	227	103	3	-	10	797	-	92	7	813	19
16. Вайновский	5588	452	12363	62	87	1273	581	-	5922	-	-	-	2225	1055	49	86	-	4	12	592	-	27	3	1784	12
17. Мокрицкий	8062	410	12603	354	413	1190	1317	53	6579	39	-	-	2098	581	22	138	-	-	79	615	-	10	4	2221	28
18. Прохоров	8353	513	9257	1346	1622	518	466	17	6558	52	-	35	6506	86	-	119	-	-	135	129	-	26	227	-	
19. Риховский	7290	394	9798	558	735	392	3317	-	3944	20	-	10	527	1357	3	71	-	-	10	311	5	-	23	1696	10
20. Новиков	5339	729	12110	366	427	1598	-	5227	3281	-	-	67	8490	241	-	180	-	-	201	575	27	2336	1799	122	
20. Обидин	10366	9093		2882	8772	26661	20894	27826	78134	364	17	114	106091	14036	1981	174	68	54	349	1007	213	5773	28509	46	

191105

12.20 1/2 1401-

Мушгасу
Селенгинск туба
1924 г.

36

82



04

1114

877

Суртирование урва

37

в 1927 году (к-во асорт. семян в гект. пш.)

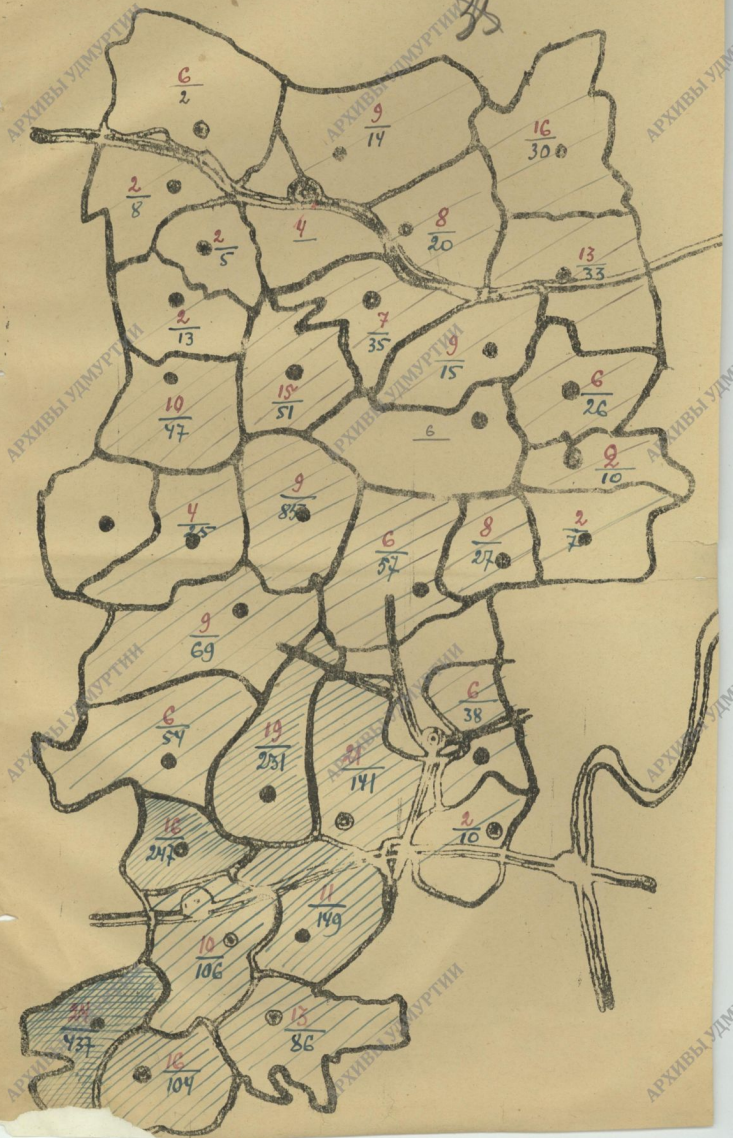


Состояние ушлого травостоя

в 1927г.

38

25



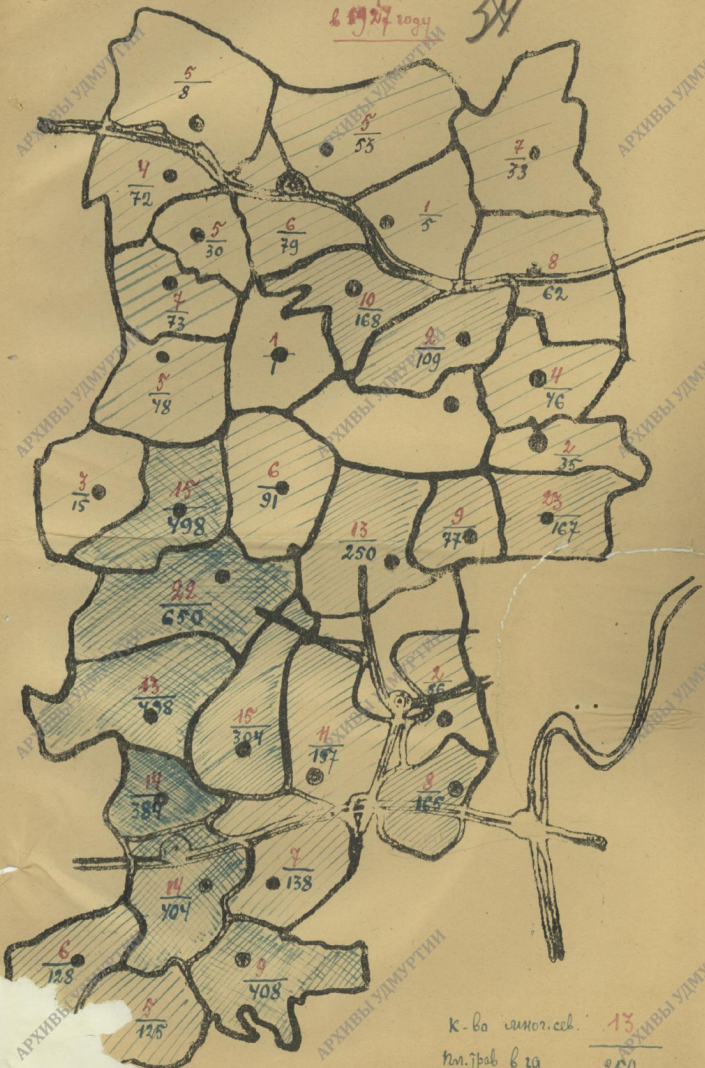
Составные амортальные

Северодорог

в 1927 году

34

39



К-во аморт. сев. $\frac{13}{250}$
н.т.р. в га

Вотскому ОблЗу

40

34

В виду того, что на Нилрасмаслотрест возложено планирование заготовками льняных и конопляных семян, поэтому просьба срочно выслать нам посевные площади льна и конопли по Вашей области в районном разрезе за 30 и 31 год и до конца пятилетки.

Директор Треста /Латышев/

Агроном /Волкевицкий/

21/13
НИЖЕГОРОДСКИЙ КРАЕВОЙ
МАСЛОСЛАБОПРАВИЛЬНИЧЕСКИЙ
ТРЕСТ
1931 г.
Н. Новгород
Телефон

Архивы Мурманск

Архивы

Архивы

Архивы

Архивы

Продукция шов:

№ по порядку	НАИМЕНОВАНИЕ	На 1/11-1930 г.				1931 январь-апр.			
		в шерстяных	Коллектив.	Инд. сект.	ВСЕГО	Сектор	Коллектив	Инд. сект.	ВСЕГО
ЖИВОТНОВОДСТВО:									
46	Количество доладей.....	0,4	25,4	155,2	181	1,7	57,5	130,3	189,6
47	в том числе: Работ. возраст. от 1 года до рабоч. возраста.....	0,4	19,7	116,8	136,5	1,7	42,9	97,5	141,2
			4,7	26,8	38,7		9,5	19,2	28,5
48	Коров.....	-	2	12	14	-	6,6	13,6	20,2
49	Крупный рогатый скот..... в том числе:	0,3	32	207,8	240,2	1,15	93,5	191,4	286,3
50	Коров.....	0,2	18,8	120,1	139,1	0,7	44,5	98,6	143,5
51	Быков.....	-	0,6	3,8	4,4	0,05	2,4	4,45	6,9
52	Земляк.....	-	-	-	-	-	-	-	-
53	Навозника /включая овца и пастуха.....	-	4,5	29,9	34,4	0,1	18,5	36,2	54,86
54	Телят.....	0,1	8,8	54	62,2	0,3	28	52,2	80,5
55	Количество овец..... в том числе:	-	44,3	272,9	317,2	-	136,5	320	456
56	Полугорных.....	-	-	-	-	-	-	-	-
57	Полугорных.....	-	-	-	-	-	-	-	-
58	Горных.....	-	44,3	272,9	317,2	-	136,5	320	456
59	Взрослых овинов.....	0,1	421,6	25,9	30,2	1,4	15,5	27,7	34,7
60	Подованков.....	0,3	4,5	30,1	35	3,3	19,2	30,5	52
61	Количество пущи.....	-	107	682	794	-	32,5	72,5	1050
62	Коллективных мастеров.....	-	-	-	-	-	-	-	-
63	Земля для шов черного цвета на одного человека в день.....	-	-	-	-	-	-	-	-
64	Число М.Т.С.....	-	-	-	-	-	4	-	4
65	Коллективных мастеров в чис. МР..	0,5	-	-	-	0,280	-	-	-
66	Число коллективов.....	-	1024	-	-	-	1840	-	-
67	В чис. коллективных мастеров.....	-	18,5	-	-	-	37,3	-	-
68	Число коллективных мастеров инженер.....	-	14,3	-	-	-	30,5	-	-
Итого.....							12200/..		
							12200/..		

Учет обследования посевов двурадного ячменя в хозяйствах села

П.И.	Фамилия, имя и отчество владельца по севу.	Название сорта ячменя по указанию владельца.....	Продолжение для первого посева от какого урожая получены семена	Посев объем двух посев в де- сятин	Ожида- емый урожай с де- сятин	Сред- ства в вы- соте сея- ния
1	2	3	4	5	6	7

*Взвешено (41) мешков
серого цвета
6/11/51*

[Handwritten signature]

Архивы Удмуртии

Архивы Удмуртии

Архивы Удмуртии

ЗАВЕРИТЕЛЬНАЯ НАДПИСЬ

В деле № _____ описи № 10 фонда № 16
подшито и пронумеровано 44 (сорок
четыре) листов.

(Подпись)

" 8 " июля

1976 г.

Ерешкина



